



คู่มือการประกันคุณภาพการศึกษา

ปีการศึกษา 2556

(พฤษภาคม 2556 - เมษายน 2557)

ศูนย์กิจการนานาชาติ

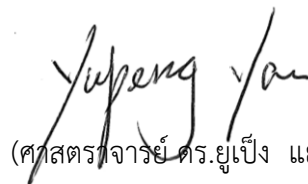
Center for International Affairs

คณะทำงานประกันคุณภาพการศึกษา ศูนย์กิจการนานาชาติ
มหาวิทยาลัยเทคโนโลยีสุรนารี

คำนำ

คณะทำงานประกันคุณภาพการศึกษาประจำหน่วยงานของศูนย์กิจการนานาชาติ จัดทำคู่มือการประกันคุณภาพการศึกษาของศูนย์กิจการนานาชาติ ประจำปีการศึกษา 2556 เพื่อเป็นแนวทางในการจัดทำรายงานการประเมินตนเอง (SAR) และการประกันคุณภาพภายในของศูนย์กิจการนานาชาติ ตามนโยบายการประกันคุณภาพการศึกษาของมหาวิทยาลัยเทคโนโลยีสุรนารีเพื่อนำไปสู่การพัฒนาปรับปรุงการดำเนินการของหน่วยงานให้มีประสิทธิภาพยิ่งขึ้น

คู่มือการประกันคุณภาพการศึกษาของศูนย์กิจการนานาชาติ ประจำปีการศึกษา 2556 ประกอบด้วย ข้อมูลภาพรวมของศูนย์กิจการนานาชาติ องค์กรประกอบคุณภาพ ตัวบ่งชี้ และเกณฑ์การประเมิน ซึ่งมี 4 องค์กรประกอบ 10 ตัวบ่งชี้ รวมทั้งภาคผนวก ซึ่งระบุรายละเอียดตัวชี้วัดขั้นต่ำที่หน่วยงานในมหาวิทยาลัยฯ รวมทั้งศูนย์กิจการนานาชาติควรมีในรายงานการประเมินตนเอง (Self Assessment Report-SAR) ซึ่งจะเป็นประโยชน์ต่อการดำเนินการประกันคุณภาพของศูนย์ฯ และบุคลากรของศูนย์ฯ จะสามารถใช้เป็นแนวทางในการดำเนินงานตามพันธกิจ และในการประกันคุณภาพของศูนย์ได้อย่างมีประสิทธิภาพยิ่งขึ้นต่อไป



(ศาสตราจารย์ ดร.ยูเป็ง แยน)

ผู้อำนวยการศูนย์กิจการนานาชาติ

สารบัญ

	หน้า
คำนำ	
สารบัญ	
บทที่ 1 บทนำ	1
ความเป็นมา	1
วิสัยทัศน์	1
พันธกิจ	1
โครงสร้างองค์กรและการบริหาร	1
บุคลากร	3
คณะทำงานประกันคุณภาพการศึกษาประจำหน่วยงาน	3
แผนการดำเนินงานประกันคุณภาพการศึกษา ศูนย์กิจการนานาชาติ	
ปีการศึกษา 2556 (พฤษภาคม 2556 - เมษายน 2557)	4
บทที่ 2 ตัวบ่งชี้และเกณฑ์การประเมินตามองค์ประกอบคุณภาพ	5
องค์ประกอบที่ 1 ปรัชญา ปณิธาน วิสัยทัศน์ และแผนดำเนินการ	7
องค์ประกอบที่ 7 การบริหารและการจัดการ	8
องค์ประกอบที่ 9 ระบบและกลไกการประกันคุณภาพ	17
องค์ประกอบที่ 12 การดำเนินงานความร่วมมือกับต่างประเทศ	18
ภาคผนวก	21
รายละเอียดตัวบ่งชี้ขั้นต่ำที่หน่วยงานควรมีในรายงานการประเมินตนเอง (SAR)	
ปีการศึกษา 2555	22

บทที่ 1

บทนำ

ความเป็นมา

ศูนย์กิจการนานาชาติ เดิมเป็นหน่วยงานระดับส่วน มีชื่อเรียกว่า ส่วนวิเทศสัมพันธ์ ซึ่งมหาวิทยาลัยได้จัดตั้งขึ้นในสำนักงานอธิการบดี ต่อมาได้เปลี่ยนเป็นศูนย์กิจการนานาชาติเมื่อวันที่ 17 กันยายน 2537 เนื่องจากการดำเนินงานด้านการจัดการศึกษาของมหาวิทยาลัยเป็นสากลมากขึ้น ตามเป้าหมายหลักประการหนึ่งของแผนพัฒนาการศึกษาระดับอุดมศึกษาแห่งชาติระยะที่ 7 ถึงระยะที่ 9 (พ.ศ. 2535-2539) ซึ่งได้ส่งผลให้เกิดกิจกรรมที่เกี่ยวข้องสัมพันธ์กับต่างประเทศของมหาวิทยาลัยเพิ่มขึ้นเป็นอย่างมากทั้งปริมาณและลักษณะ จนเกินขีดความสามารถและขอบเขตของภาระหน้าที่ของส่วนวิเทศสัมพันธ์ มหาวิทยาลัยฯ จึงได้จัดตั้งศูนย์กิจการนานาชาติขึ้นเพื่อรองรับภาระงานดังกล่าวรวมทั้งภาระงานของส่วนวิเทศสัมพันธ์ด้วย โดยศูนย์กิจการนานาชาติที่จัดตั้งขึ้นใหม่นี้ทำหน้าที่เป็นหน่วยงานกลางของมหาวิทยาลัยในการติดต่อ ประสานงาน อำนวยความสะดวก ติดตามความก้าวหน้า และประเมินผล เกี่ยวกับกิจการนานาชาติ วิเทศสัมพันธ์ และความร่วมมือกับต่างประเทศของมหาวิทยาลัย ดังข้อกำหนดมหาวิทยาลัยเทคโนโลยีสุรนารี ว่าด้วยการจัดตั้งศูนย์กิจการนานาชาติ พ.ศ. 2537

ศูนย์กิจการนานาชาติได้แบ่งโครงสร้างงานภายในเป็น 3 ฝ่าย ดังนี้

1. ฝ่ายโปรแกรม
2. ฝ่ายพิธีการ สารสนเทศ และวิเทศสัมพันธ์
3. ฝ่ายธุรการ

วิสัยทัศน์

มุ่งสนับสนุนและส่งเสริมภารกิจด้านความร่วมมือต่างประเทศของมหาวิทยาลัยในทุกด้านเพื่อก้าวสู่ความเป็นมหาวิทยาลัยระดับนานาชาติ

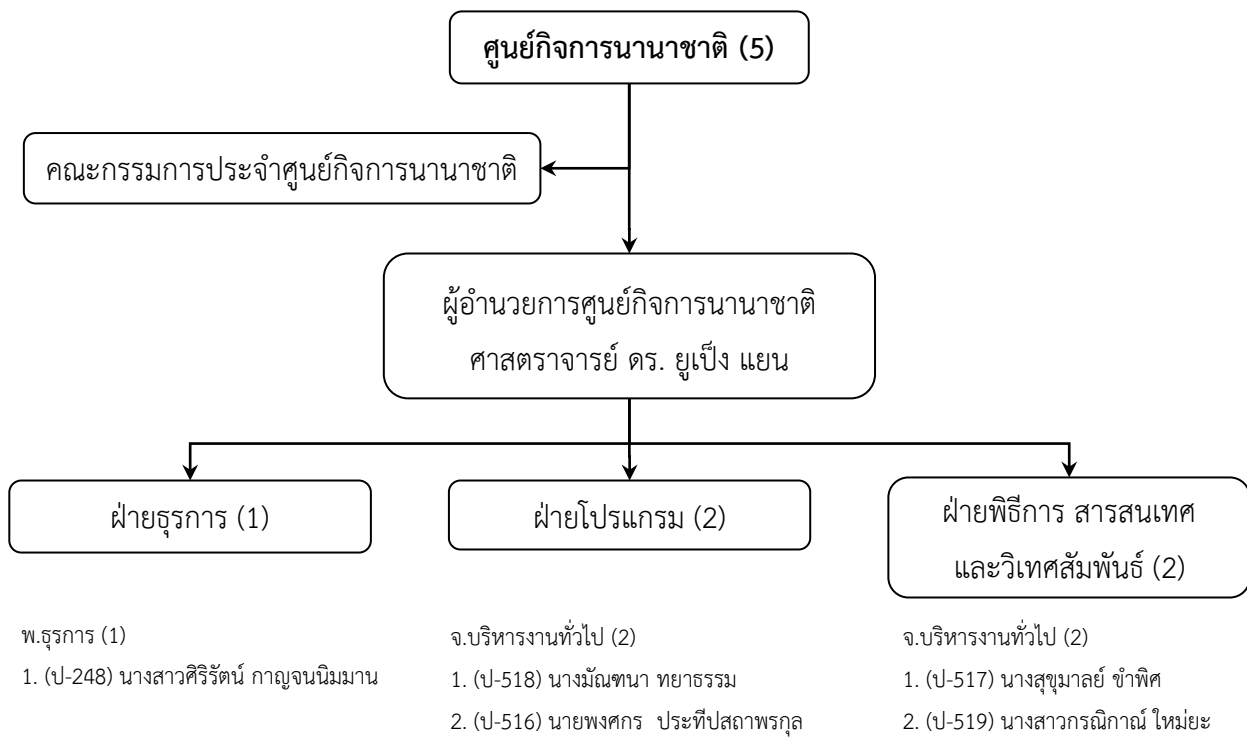
พันธกิจ

สนับสนุน ส่งเสริม และอำนวยความสะดวกในการติดต่อ ประสานงานความร่วมมือกับต่างประเทศให้กับสำนักวิชา สาขาวิชา ศูนย์ สถาบัน และทุกส่วนงานในมหาวิทยาลัยเพื่อเสริมสร้างขีดความสามารถทางวิชาการเพื่อให้สามารถก้าวสู่ความเป็นมหาวิทยาลัยระดับนานาชาติ

โครงสร้างองค์กรและการบริหาร

โครงสร้างองค์กร ศูนย์กิจการนานาชาติประกอบด้วย 3 ฝ่าย คือ ฝ่ายโปรแกรม (Program Division) รับผิดชอบประสานงานความร่วมมือกับต่างประเทศในภูมิภาคต่าง ๆ ฝ่ายพิธีการ สารสนเทศ และวิเทศสัมพันธ์ (Protocol, Information and Public Relations Division) รับผิดชอบงานสารสนเทศและรับรองแขกจากมหาวิทยาลัย สถาบันการศึกษา องค์กรต่างๆ จากต่างประเทศ รวมทั้งบริการด้านหนังสือเดินทางและวีซ่า และฝ่ายธุรการ (Administrative Division) รับผิดชอบกิจการภายในของศูนย์ฯ

โครงสร้างการบริหารงาน ศูนย์กิจการนานาชาติอยู่ภายใต้การกำกับดูแลของรองอธิการบดีฝ่ายพันธกิจสัมพันธ์กับองค์กรชุมชน มีผู้อำนวยการศูนย์ฯ เป็นผู้บังคับบัญชาสูงสุด (ปัจจุบันศาสตราจารย์ ดร. ยูเป็ง แยน เป็นผู้อำนวยการศูนย์ฯ) โดยมีเจ้าหน้าที่บริหารงานทั่วไปในฝ่ายโปรแกรม 2 คน เจ้าหน้าที่บริหารงานทั่วไปในฝ่ายพิธีการ สารสนเทศ และวิเทศสัมพันธ์ 2 คน และพนักงานธุรการ 1 คน และมีคณะกรรมการประจำศูนย์ฯ กำกับ ดูแล การดำเนินงานของศูนย์ฯ ให้เป็นไปตามแผนและนโยบายของมหาวิทยาลัย



ภารกิจหลัก

ฝ่ายธุรการ มีหน้าที่ความรับผิดชอบ ดังนี้

- งานพิมพ์เอกสารและงานถ่ายเอกสาร
- งานหนังสือ เข้า – ออก
- งานวัสดุ – ครุภัณฑ์
- งานการประชุมคณะกรรมการประจำศูนย์ฯ
- งานการประชุมศูนย์ฯ
- งานอื่น ๆ ตามที่ได้รับมอบหมาย

ฝ่ายโปรแกรม มีหน้าที่ความรับผิดชอบ ดังนี้

- งานความร่วมมือกับต่างประเทศ
- งานสนับสนุนหลักสูตรบัณฑิตศึกษานานาชาติ
- งานอื่น ๆ ตามที่ได้รับมอบหมาย

ฝ่ายพิธีการ สารสนเทศ และวิเทศสัมพันธ์ มีหน้าที่ความรับผิดชอบ ดังนี้

รับผิดชอบดูแลงานสารสนเทศ

รับรองแขกจากมหาวิทยาลัย สถาบันการศึกษา องค์กรต่างๆ จากต่างประเทศ

บริการด้านหนังสือเดินทางและวีซ่า

งานอื่น ๆ ตามที่ได้รับมอบหมาย

บุคลากร

ศูนย์กิจการนานาชาติมีบุคลากรจำนวน 5 คน ตำแหน่งเจ้าหน้าที่บริหารงานทั่วไป 4 คน และพนักงานธุรการ 1 คน โดยเจ้าหน้าที่บริหารงานทั่วไป 2 คน รับผิดชอบงานในฝ่ายโปรแกรม และอีก 2 คน รับผิดชอบงานในฝ่ายพิธีการ สารสนเทศและวิเทศสัมพันธ์ อีกหนึ่งคนเป็นพนักงานธุรการ แยกตามวุฒิการศึกษา ดังนี้

จำนวนบุคลากร	รวม	วุฒิการศึกษา			
		ต่ำกว่า ป.ตรี	ป.ตรี	ป.โท	ป.เอก
1. สายวิชาการ	-	-	-	-	-
2. สายปฏิบัติการวิชาชีพและบริหารทั่วไป	5	1	2	2	-
รวม	5	1	2	2	-

คณะกรรมการประกันคุณภาพการศึกษาประจำหน่วยงาน

มหาวิทยาลัยฯ แต่งตั้งคณะกรรมการประกันคุณภาพการศึกษาประจำหน่วยงานต่าง ๆ รวมทั้งศูนย์กิจการนานาชาติ ขึ้น เมื่อวันที่ 16 กุมภาพันธ์ พ.ศ. 2549 โดยมีหน้าที่ดังต่อไปนี้

1. จัดทำหรือปรับปรุงตัวชี้วัดในการประกันคุณภาพการศึกษาของหน่วยงาน
2. จัดทำรายงานการประเมินตนเอง (Self Assessment Report-SAR) ของหน่วยงาน
3. เตรียมความพร้อมของหน่วยงานเพื่อพร้อมรับการประเมินภายในและภายนอก
4. หน้าที่อื่น ๆ ที่เกี่ยวข้องกับการประกันคุณภาพการศึกษาตามที่มหาวิทยาลัยมอบหมาย

และต่อมามีคำสั่งที่ 305/2552 ได้แต่งตั้งคณะกรรมการประกันคุณภาพการศึกษาประจำหน่วยงานของศูนย์กิจการนานาชาติเมื่อวันที่ 8 เมษายน 2552 ขึ้นใหม่ เนื่องจากบุคลากรที่เป็นคณะกรรมการย้ายหน่วยงาน คณะทำงานประกันคุณภาพของศูนย์กิจการนานาชาติ ประกอบด้วย

- | | |
|-----------------------------------|------------------------|
| 1. ผู้อำนวยการศูนย์กิจการนานาชาติ | ประธาน |
| 2. นางสุชมาลย์ ขำพิศ | คณะกรรมการ |
| 3. นางสุภาพร กิ่งนอก | คณะกรรมการ |
| 4. นางสาวกรณิการ์ ใหม่มะ | คณะกรรมการ |
| 5. นางสาวศิริรัตน์ กาญจนนิมมาน | คณะกรรมการ |
| 6. นางมณฑนา ทยาธรรม | คณะกรรมการและเลขานุการ |

แผนการดำเนินงานประกันคุณภาพการศึกษา ศูนย์กิจการนานาชาติ (พฤษภาคม 2556 - เมษายน 2557)

ศูนย์กิจการนานาชาติได้กำหนดตัวบ่งชี้สำหรับการประกันคุณภาพการศึกษาภายใน ปีการศึกษา 2556 จำนวน 4 องค์ประกอบ 10 ตัวบ่งชี้ และดำเนินงานตามแผนการดำเนินงานประกันคุณภาพ ดังนี้

กิจกรรม	ช่วงเวลา
1. ประชุมคณะกรรมการประกันคุณภาพการศึกษา ศูนย์กิจการนานาชาติ ปรับปรุงตัวบ่งชี้และเกณฑ์การประเมินตามองค์ประกอบคุณภาพ และปรับปรุงคู่มือการประกันคุณภาพภายในของหน่วยงาน	ก.ย. 2556-มี.ค. 2557
2. ประชุมคณะกรรมการประกันคุณภาพการศึกษา ศูนย์กิจการนานาชาติ เพื่อเตรียมการจัดทำคู่มือ/รายงานการประกันคุณภาพการศึกษาภายใน ปีการศึกษา 2556	ก.พ. 2557
3. รวบรวมข้อมูลการดำเนินงานของปีการศึกษา 2556 ตามตัวบ่งชี้ของหน่วยงานสำหรับการเขียนรายงานการประเมินตนเอง (SAR)	มี.ค. -มิ.ย. 2557
4. จัดทำรายงานการประเมินตนเอง (SAR) ปีการศึกษา 2556 และเสนอคณะกรรมการประกันคุณภาพการศึกษา/คณะกรรมการประจำศูนย์กิจการนานาชาติพิจารณา	ภายใน มิ.ย. 2557
5. ส่งรายงานการประเมินตนเอง (SAR) ปีการศึกษา 2556 ให้งานประกันคุณภาพ การศึกษา	ภายใน 30 มิ.ย. 2557
6. ประเมินคุณภาพการศึกษาภายในระดับหน่วยงาน	ช่วงเดือน ก.ค. 2557
7. นำเสนอผลการประกันคุณภาพการศึกษา ปีการศึกษา 2556 จุดเด่น/แนวทางเสริม จุดด้อย/แนวทางแก้ไข กรอบระยะเวลาการแก้ปัญหา และความต้องการสิ่งสนับสนุนจากมหาวิทยาลัย ต่อที่ประชุมเวที QA	ช่วงเดือน ต.ค. 2557

บทที่ 2

ตัวบ่งชี้และเกณฑ์การประเมินตามองค์ประกอบคุณภาพ

1. ตัวบ่งชี้การประกันคุณภาพการศึกษาภายในศูนย์กิจการนานาชาติ

ศูนย์กิจการนานาชาติได้กำหนดตัวบ่งชี้สำหรับการประกันคุณภาพการศึกษาภายใน ปีการศึกษา 2556 จำนวน 4 องค์ประกอบ 10 ตัวบ่งชี้ ดังนี้

องค์ประกอบ/ตัวบ่งชี้	ชนิดของตัวบ่งชี้
องค์ประกอบที่ 1 ปรัชญา ปณิธาน วัตถุประสงค์ และแผนดำเนินการ (1 ตัวบ่งชี้)	
ตัวบ่งชี้ 1.1 กระบวนการพัฒนาแผน	กระบวนการ
องค์ประกอบที่ 7 การบริหารและการจัดการ (5 ตัวบ่งชี้)	
ตัวบ่งชี้ 7.1 ภาวะผู้นำของคณะกรรมการประจำศูนย์กิจการนานาชาติและผู้บริหารทุกระดับของศูนย์กิจการนานาชาติ	กระบวนการ
ตัวบ่งชี้ 7.2 การพัฒนาหน่วยงานสู่องค์กรแห่งการเรียนรู้	กระบวนการ
ตัวบ่งชี้ 7.3 ระบบสารสนเทศเพื่อการบริหารและการตัดสินใจ	กระบวนการ
ตัวบ่งชี้ 7.4 ระบบบริหารความเสี่ยง	กระบวนการ
ตัวบ่งชี้ 7.6 ความพึงพอใจของผู้รับบริการของศูนย์กิจการนานาชาติ	กระบวนการ
องค์ประกอบที่ 9 ระบบและกลไกการประกันคุณภาพ (1 ตัวบ่งชี้)	
ตัวบ่งชี้ 9.1 ระบบและกลไกการประกันคุณภาพการศึกษาภายใน	กระบวนการ
องค์ประกอบที่ 12 การดำเนินงานความร่วมมือกับต่างประเทศ (3 ตัวบ่งชี้)	
ตัวบ่งชี้ 12.1 จำนวนกิจกรรมนานาชาติที่เกิดขึ้นของมหาวิทยาลัย ปีการศึกษา 2556 (พฤษภาคม 2556 – เมษายน 2557)	ผลผลิต
ตัวบ่งชี้ 12.2 จำนวนข้อตกลงความร่วมมือกับสถาบันการศึกษาในต่างประเทศที่ศูนย์กิจการนานาชาติดำเนินการเสนอสภาวิชาการ ปีการศึกษา 2556 (พฤษภาคม 2556 – เมษายน 2557)	ผลผลิต
ตัวบ่งชี้ 12.3 การสนับสนุนการจัดการศึกษานานาชาติระดับบัณฑิตศึกษา ปีการศึกษา 2556 (พฤษภาคม 2556 – เมษายน 2557)	ผลผลิต

2. ศูนย์กิจการนานาชาติกำหนดตัวบ่งชี้เป็น 2 ประเภท คือ ตัวบ่งชี้เชิงคุณภาพและตัวบ่งชี้เชิงปริมาณ ดังนี้

2.1 ตัวบ่งชี้เชิงคุณภาพจะระบุเกณฑ์มาตรฐานเป็นข้อ ๆ กำหนดเกณฑ์การประเมินตัวบ่งชี้เป็น 5 ระดับ มีคะแนนตั้งแต่ 1 ถึง 5 การประเมินจะนับจำนวนข้อและระบุว่าผลการดำเนินงานได้กี่ข้อ ได้คะแนนเท่าใด กรณีที่ไม่ดำเนินการใด ๆ หรือดำเนินการไม่ครบที่จะได้ 1 คะแนน ให้ถือว่าได้ 0 คะแนน

2.2 ตัวบ่งชี้เชิงปริมาณอยู่ในรูปของค่าเฉลี่ย หลังจากทำการประมวลผลแล้วนำค่าเฉลี่ยมาเทียบกับเกณฑ์การประเมินที่กำหนดมีค่าคะแนนอยู่ระหว่าง 1 ถึง 5

3. วิธีการคิดผลการประเมิน

3.1 รายองค์ประกอบ นำคะแนนทุกตัวบ่งชี้ในองค์ประกอบมารวมกัน หาค่าด้วยจำนวนตัวบ่งชี้ทั้งหมดในองค์ประกอบนั้น จะเป็นคะแนนเฉลี่ยรายองค์ประกอบ

3.2 ภาพรวม นำคะแนนทุกตัวบ่งชี้ของทุกองค์ประกอบมารวมกัน หาค่าด้วยจำนวนตัวบ่งชี้ทั้งหมดของทุกองค์ประกอบ จะเป็นคะแนนเฉลี่ยในภาพรวม โดยมีความหมายของคะแนนผลการประเมิน ดังนี้

คะแนน	0.00 - 1.50	หมายถึงการดำเนินงานต้องปรับปรุงเร่งด่วน
คะแนน	1.51 - 2.50	หมายถึงการดำเนินงานต้องปรับปรุง
คะแนน	2.51 - 3.50	หมายถึงการดำเนินงานระดับพอใช้
คะแนน	3.51 - 4.50	หมายถึงการดำเนินงานระดับดี
คะแนน	4.51 - 5.00	หมายถึงการดำเนินงานระดับดีมาก

องค์ประกอบที่ 1 ปรัชญา ปณิธาน วัตถุประสงค์ และแผนดำเนินการ

ตัวบ่งชี้ จำนวน 1 ตัวบ่งชี้ คือ

1.1 กระบวนการพัฒนาแผน

ตัวบ่งชี้ที่ 1.1 : กระบวนการพัฒนาแผน

ชนิดของตัวบ่งชี้ : กระบวนการ

การเก็บรวบรวมข้อมูล : ปีงบประมาณ

คำอธิบายตัวบ่งชี้ : ศูนย์กิจการนานาชาติมีภารกิจหลัก คือ การติดต่อ ประสานงาน อำนวยความสะดวก ติดตามความก้าวหน้า และประเมินผล เกี่ยวกับกิจการนานาชาติ วิเทศสัมพันธ์ และความร่วมมือกับต่างประเทศของมหาวิทยาลัยเพื่อสนับสนุนภารกิจด้านการเรียน การสอน ซึ่งเป็นภารกิจหลักของมหาวิทยาลัย เพื่อให้สามารถก้าวสู่ความเป็นมหาวิทยาลัยระดับนานาชาติ ดังนั้น ในการกำหนดวิสัยทัศน์ ตลอดจนการพัฒนากลยุทธ์และแผนการดำเนินงานเพื่อเป็นแนวทางในการดำเนินงานของศูนย์ฯ จึงจำเป็นต้องสอดคล้องกับปรัชญา ปณิธาน และภารกิจหลักของมหาวิทยาลัย ทั้งนี้ เพื่อให้การดำเนินงานของศูนย์กิจการนานาชาติสามารถสนับสนุนภารกิจหลักของมหาวิทยาลัยได้อย่างเหมาะสมและมีประสิทธิภาพ

เกณฑ์มาตรฐาน :

1. มีการจัดทำแผนกลยุทธ์ที่สอดคล้องกับนโยบายของมหาวิทยาลัย โดยการมีส่วนร่วมของบุคลากรในหน่วยงาน และได้รับความเห็นชอบจากคณะกรรมการประจำศูนย์/สถาบัน โดยเป็นแผนที่เชื่อมโยงกับปรัชญาหรือปณิธานและพระราชบัญญัติสถาบัน ตลอดจนสอดคล้องกับจุดเน้นของแผนยุทธศาสตร์การพัฒนามหาวิทยาลัยเทคโนโลยีสุรนารี ระยะ 10 ปี (พ.ศ. 2555-2564)
2. มีการถ่ายทอดแผนกลยุทธ์ระดับหน่วยงานไปสู่ฝ่ายต่างๆ ภายในหน่วยงาน
3. มีกระบวนการแปลงแผนกลยุทธ์เป็นแผนปฏิบัติการประจำปีครบทุกภารกิจของหน่วยงาน
4. มีตัวบ่งชี้ของแผนกลยุทธ์ แผนปฏิบัติการประจำปี และค่าเป้าหมายของแต่ละตัวบ่งชี้ เพื่อวัดความสำเร็จของการดำเนินงานตามแผนกลยุทธ์และแผนปฏิบัติการประจำปี
5. มีการดำเนินงานตามแผนปฏิบัติการประจำปีครบทุกภารกิจ
6. มีการติดตามผลการดำเนินงานตามตัวบ่งชี้ของแผนปฏิบัติการประจำปี อย่างน้อย ปีละ 2 ครั้ง และรายงานผลต่อผู้บริหารหน่วยงาน และคณะกรรมการติดตามการดำเนินงานของมหาวิทยาลัยเพื่อพิจารณา
7. มีการประเมินผลการดำเนินงานตามตัวบ่งชี้ของแผนกลยุทธ์ อย่างน้อยปีละ 1 ครั้ง และรายงานผลต่อผู้บริหารหน่วยงาน คณะกรรมการประจำศูนย์/สถาบัน และคณะกรรมการติดตามการดำเนินงานของมหาวิทยาลัยเพื่อพิจารณา

8. มีการนำผลการพิจารณา ข้อคิดเห็น และข้อเสนอแนะของคณะกรรมการประจำศูนย์/
สถาบัน และคณะกรรมการติดตามการดำเนินงานของมหาวิทยาลัยไปปรับปรุงแผนกลยุทธ์และแผนปฏิบัติการ
ประจำปี

เกณฑ์การประเมิน :

คะแนน 1	คะแนน 2	คะแนน 3	คะแนน 4	คะแนน 5
มีการดำเนินการ 1 ข้อ	มีการดำเนินการ 2 หรือ 3 ข้อ	มีการดำเนินการ 4 หรือ 5 ข้อ	มีการดำเนินการ 6 หรือ 7 ข้อ	มีการดำเนินการ 8 ข้อ

องค์ประกอบที่ 7 การบริหารและการจัดการ

ตัวบ่งชี้ จำนวน 5 ตัวบ่งชี้

- 7.1 ภาวะผู้นำของคณะกรรมการประจำศูนย์/สถาบันและผู้บริหารทุกระดับของศูนย์/สถาบัน
- 7.2 การพัฒนาหน่วยงานสู่องค์กรแห่งการเรียนรู้
- 7.3 ระบบสารสนเทศเพื่อการบริหารและการตัดสินใจ
- 7.4 ระบบบริหารความเสี่ยง
- 7.6 ความพึงพอใจของผู้รับบริการของศูนย์กิจการนานาชาติ

ตัวบ่งชี้ที่ 7.1 : ภาวะผู้นำของคณะกรรมการประจำศูนย์/สถาบันและผู้บริหารทุกระดับของศูนย์/สถาบัน

ชนิดของตัวบ่งชี้ : กระบวนการ

การเก็บรวบรวมข้อมูล : ปีการศึกษา

คำอธิบายตัวบ่งชี้ : ศูนย์กิจการนานาชาติเป็นหน่วยงานประสานงานความร่วมมือกับต่างประเทศเพื่อสนับสนุนงานด้านวิชาการของมหาวิทยาลัย หากคณะกรรมการประจำศูนย์กิจการนานาชาติและผู้บริหารของศูนย์กิจการนานาชาติ (ผู้อำนวยการ) มีวิสัยทัศน์ เป็นผู้นำที่ดี มีธรรมาภิบาล รับผิดชอบต่อสังคม ต่อองค์กร รักความก้าวหน้า ดูแลบุคลากรอย่างดี เปิดโอกาสให้บุคลากรภายใต้บังคับบัญชามีส่วนร่วมในการบริหาร มีความสามารถในการตัดสินใจ แก้ปัญหาและกำกับดูแล ติดตามผลการทำงานของศูนย์ฯ ไปในทิศทางที่ถูกต้อง จะทำให้ศูนย์ฯ สามารถสนับสนุนมหาวิทยาลัยให้เจริญรุ่งเรืองอย่างรวดเร็วและสามารถเป็นมหาวิทยาลัยระดับนานาชาติได้ตามพันธกิจของศูนย์ฯ

เกณฑ์มาตรฐาน

1. คณะกรรมการประจำศูนย์/สถาบันปฏิบัติหน้าที่ตามระเบียบ หรือข้อบังคับมหาวิทยาลัยที่กำหนดครบถ้วนและมีการประเมินตนเองตามหลักเกณฑ์ที่มหาวิทยาลัยกำหนดล่วงหน้า
2. ผู้บริหารมีวิสัยทัศน์ กำหนดทิศทางการดำเนินงาน และสามารถถ่ายทอดไปยังบุคลากรทุกระดับ มีความสามารถในการวางแผนกลยุทธ์ มีการนำข้อมูลสารสนเทศเป็นฐานในการปฏิบัติงานและพัฒนาหน่วยงาน
3. ผู้บริหารมีการกำกับ ติดตามและประเมินผลการดำเนินงานตามที่มอบหมาย รวมทั้งสามารถสื่อสารแผนและผลการดำเนินงานของหน่วยงานไปยังบุคลากรในหน่วยงาน
4. ผู้บริหารสนับสนุนให้บุคลากรในหน่วยงานมีส่วนร่วมในการบริหารจัดการ ให้อำนาจในการตัดสินใจแก่บุคลากรตามความเหมาะสม

5. ผู้บริหารถ่ายทอดความรู้และส่งเสริมพัฒนาผู้ร่วมงาน เพื่อให้สามารถทำงานบรรลุวัตถุประสงค์ของหน่วยงานเต็มตามศักยภาพ
6. ผู้บริหารบริหารงานด้วยหลักธรรมาภิบาล โดยคำนึงถึงประโยชน์ของหน่วยงาน มหาวิทยาลัย และผู้มีส่วนได้ส่วนเสีย
7. คณะกรรมการประจำศูนย์/สถาบัน ประเมินผลการบริหารงานของหน่วยงาน และผู้บริหารนำผลการประเมินไปปรับปรุงการบริหารงานอย่างเป็นรูปธรรม

เกณฑ์การประเมิน :

คะแนน 1	คะแนน 2	คะแนน 3	คะแนน 4	คะแนน 5
มีการดำเนินการ 1 ข้อ	มีการดำเนินการ 2 หรือ 3 ข้อ	มีการดำเนินการ 4 หรือ 5 ข้อ	มีการดำเนินการ 6 ข้อ	มีการดำเนินการ 7 ข้อ

หมายเหตุ : หากจะประเมินผ่านเกณฑ์การประเมินมาตรฐานข้อที่ 6 นั้น ต้องแสดงข้อมูลการบริหารงานตามหลักธรรมาภิบาลครบถ้วนทั้ง 10 ประการ ตามนิยามศัพท์ที่ระบุไว้ ซึ่งสอดคล้องเป็นไปตามเกณฑ์ของ สมศ.

ตัวบ่งชี้ที่ 7.2 : การพัฒนาหน่วยงานสู่องค์กรแห่งการเรียนรู้

ชนิดของตัวบ่งชี้ : กระบวนการ

การเก็บรวบรวมข้อมูล : ปีการศึกษา

คำอธิบายตัวบ่งชี้ : เพื่อสนับสนุนมหาวิทยาลัยฯ ให้สามารถดำเนินการตามมาตรฐานอุดมศึกษาข้อที่ 3 ซึ่งกำหนดให้สถาบันมีการสร้างและพัฒนาสังคมฐานความรู้และสังคมแห่งการเรียนรู้ หน่วยงานจึงควรมีการจัดการความรู้ของหน่วยงาน โดยมีแผนการจัดการความรู้เพื่อสนับสนุนประเด็นยุทธศาสตร์ ได้แก่ การรวบรวมองค์ความรู้ที่มีอยู่ในหน่วยงานซึ่งกระจัดกระจายอยู่ในตัวบุคคลหรือเอกสารมาพัฒนาให้เป็นระบบ เพื่อให้ทุกคนในหน่วยงานสามารถเข้าถึงความรู้ และพัฒนาตนเองให้เป็นผู้รู้ รวมทั้งปฏิบัติงานได้อย่างมีประสิทธิภาพ โดยกระบวนการในการบริหารจัดการความรู้ในหน่วยงาน ประกอบด้วย การระบุมุมมอง การคัดเลือก การรวบรวม การจัดเก็บความรู้ การเข้าถึงข้อมูล และการแลกเปลี่ยนความรู้ทั้งภายในและภายนอกหน่วยงาน การสร้างบรรยากาศและวัฒนธรรมการเรียนรู้ภายในหน่วยงาน การกำหนดแนววิถีปฏิบัติงาน ตลอดจนการใช้เทคโนโลยีสารสนเทศเพื่อเพิ่มประสิทธิภาพการบริหารจัดการความรู้ในหน่วยงานให้ดียิ่งขึ้น

เกณฑ์มาตรฐาน

1. มีการกำหนดประเด็นความรู้และเป้าหมายของการจัดการความรู้ที่สอดคล้องกับแผนกลยุทธ์ของหน่วยงาน/ สอดคล้องกับภารกิจของหน่วยงาน
2. กำหนดบุคลากรกลุ่มเป้าหมายที่จะพัฒนาความรู้และทักษะที่สอดคล้องกับแผนกลยุทธ์ของหน่วยงาน/ สอดคล้องกับภารกิจของหน่วยงานอย่างชัดเจนตามประเด็นความรู้ที่กำหนดในข้อ 1
3. มีการแบ่งปันและแลกเปลี่ยนเรียนรู้จากความรู้ ทักษะของผู้มีประสบการณ์ตรง (tacit knowledge) เพื่อค้นหาแนวปฏิบัติที่ดีตามประเด็นความรู้ที่กำหนดในข้อ 1 และเผยแพร่ไปสู่บุคลากรกลุ่มเป้าหมายที่กำหนด
4. มีการรวบรวมความรู้ตามประเด็นความรู้ที่กำหนดในข้อ 1 ทั้งที่มีอยู่ในตัวบุคคลและแหล่งเรียนรู้อื่นๆ ที่เป็นแนวปฏิบัติที่ดีมาพัฒนาและจัดเก็บอย่างเป็นระบบโดยเผยแพร่ออกมาเป็นลายลักษณ์อักษร (explicit knowledge)
5. มีการนำความรู้ที่ได้จากการจัดการความรู้ในปีการศึกษาปัจจุบันหรือปีการศึกษาที่ผ่านมา ที่เป็นลายลักษณ์อักษร (explicit knowledge) และจากความรู้ ทักษะของผู้มีประสบการณ์ตรง (tacit knowledge) ที่เป็นแนวปฏิบัติที่ดีมาปรับใช้ในการปฏิบัติงานจริง

เกณฑ์การประเมิน

คะแนน 1	คะแนน 2	คะแนน 3	คะแนน 4	คะแนน 5
มีการดำเนินการ 1 ข้อ	มีการดำเนินการ 2 ข้อ	มีการดำเนินการ 3 ข้อ	มีการดำเนินการ 4 ข้อ	มีการดำเนินการ 5 ข้อ

ตัวบ่งชี้ที่ 7.3 : ระบบสารสนเทศเพื่อการบริหารและการตัดสินใจ

ชนิดของตัวบ่งชี้ : กระบวนการ

การเก็บรวบรวมข้อมูล : ปีการศึกษา

คำอธิบายตัวบ่งชี้ : ศูนย์กิจการนานาชาติ จัดทำฐานข้อมูลความร่วมมือต่างประเทศ โดยเก็บรวบรวมข้อมูลกิจกรรมความร่วมมือกับต่างประเทศของมหาวิทยาลัยประจำปีการศึกษา ตั้งแต่ปีการศึกษา 2536 จนกระทั่งปัจจุบัน เพื่อใช้ประโยชน์ในการบริหาร และกำหนดทิศทางเพื่อก้าวสู่ความเป็นมหาวิทยาลัยระดับนานาชาติ ฐานข้อมูลความร่วมมือต่างประเทศแสดงถึงการดำเนินกิจกรรมความร่วมมือระหว่างมหาวิทยาลัยกับมหาวิทยาลัย/หน่วยงานต่างประเทศอย่างต่อเนื่องและเป็นรูปธรรม และยังสะท้อนถึงความสำเร็จในการดำเนินภารกิจหลักของศูนย์ฯ ในด้านความร่วมมือกับต่างประเทศเพื่อสนับสนุนด้านการเรียนการสอนของมหาวิทยาลัย

หมายเหตุ :

เทคโนโลยีสารสนเทศ หมายถึง เทคโนโลยีที่ใช้จัดการด้านสารสนเทศ โดยนำคอมพิวเตอร์ และระบบการสื่อสารโทรคมนาคมเข้ามาช่วยในการรับ-ส่ง การรวบรวม และการจัดเก็บข้อมูล การประมวลผล การพิมพ์ การสร้างรายงาน ฯลฯ รวมไปถึงเทคโนโลยีที่ทำให้เกิดระบบการให้บริการ การใช้เงิน และการดูแลข้อมูลด้วย

ระบบสารสนเทศ หมายถึง ระบบซึ่งรวบรวม และมีการจัดการข้อมูลให้อยู่ในรูปแบบที่เป็นประโยชน์ เพื่อใช้ดำเนินการอย่างใดอย่างหนึ่ง ระบบสารสนเทศ มีหลายประเภท เช่น

1. ระบบสารสนเทศเพื่อการบริหาร
2. ระบบสนับสนุนการตัดสินใจ
3. ระบบประมวลผลรายวัน

ระบบเครือข่าย หมายถึง ระบบที่เกิดจากการนำเครื่องคอมพิวเตอร์หลายๆเครื่องมาต่อเชื่อมโยงเข้าด้วยกัน เพื่อแลกเปลี่ยนข้อมูลข่าวสาร หรือใช้ทรัพยากรต่างๆ ได้แก่ เครื่องพิมพ์ อุปกรณ์ จัดเก็บข้อมูล ฯลฯ ร่วมกัน

เกณฑ์มาตรฐาน : ข้อ

1. มีนโยบายและ/หรือแผนระบบสารสนเทศ
2. มีระบบสารสนเทศเพื่อการบริหารและการตัดสินใจตามพันธกิจของหน่วยงาน โดยครอบคลุมภารกิจของหน่วยงานและการบริหารจัดการ และสามารถนำไปใช้ในการดำเนินงานประกันคุณภาพ
3. มีการประเมินความพึงพอใจของผู้ใช้ระบบสารสนเทศ
4. มีการนำผลการประเมินความพึงพอใจของผู้ใช้ระบบสารสนเทศมาปรับปรุงระบบสารสนเทศ
5. มีการส่งข้อมูลผ่านระบบเครือข่ายของหน่วยงานภายในและ/หรือภายนอกที่เกี่ยวข้อง

เกณฑ์การประเมิน :

คะแนน 1	คะแนน 2	คะแนน 3	คะแนน 4	คะแนน 5
มีการดำเนินการ 1 ข้อ	มีการดำเนินการ 2 ข้อ	มีการดำเนินการ 3 ข้อ	มีการดำเนินการ 4 ข้อ	มีการดำเนินการ 5 ข้อ

ตัวบ่งชี้ที่ 7.4 : ระบบบริหารความเสี่ยง

ชนิดของตัวบ่งชี้ : กระบวนการ

การเก็บรวบรวมข้อมูล : ปีการศึกษา

คำอธิบายตัวบ่งชี้ : เพื่อให้ศูนย์กิจการนานาชาติ มีระบบในการบริหารความเสี่ยง โดยการบริหาร ปัจจัยและควบคุมกิจกรรม รวมทั้งกระบวนการดำเนินงานต่าง ๆ เพื่อลดมูลเหตุของแต่ละโอกาสที่องค์กรจะ เกิดความเสียหาย (ทั้งในรูปของตัวเงิน หรือไม่ใช่ตัวเงิน เช่น ชื่อเสียง และการฟ้องร้องจากการไม่ปฏิบัติตาม กฎหมาย ระเบียบ ข้อบังคับ ประสิทธิภาพ ประสิทธิผล หรือความคุ้มค่า คุณค่า) ให้ระดับความเสี่ยง และ ขนาดของความเสียหายที่เกิดขึ้นในอนาคตให้อยู่ในระดับที่องค์กรยอมรับได้ ประเมินได้ ควบคุมได้ และ ตรวจสอบได้อย่างมีระบบ โดยคำนึงถึงการบรรลุเป้าหมายขององค์กรตามแผนปฏิบัติการ หรือแผนการ ดำเนินงานเป็นสำคัญ

เกณฑ์มาตรฐาน

1. มีการแต่งตั้งคณะทำงานบริหารความเสี่ยง โดยมีผู้บริหารและบุคลากรภายในหน่วยงานร่วม เป็นคณะทำงาน
2. มีการวิเคราะห์และระบุความเสี่ยง และปัจจัยที่ก่อให้เกิดความเสี่ยงตามบริบทของ หน่วยงาน ตัวอย่างเช่น
 - ความเสี่ยงด้านทรัพยากร (การเงิน งบประมาณ ระบบเทคโนโลยีสารสนเทศ อาคาร สถานที่)
 - ความเสี่ยงด้านยุทธศาสตร์ หรือกลยุทธ์ของสถาบัน
 - ความเสี่ยงด้านนโยบาย กฎหมาย ระเบียบ ข้อบังคับ
 - ความเสี่ยงด้านการปฏิบัติงาน เช่น ความเสี่ยงของกระบวนการบริหารหลักสูตร การ บริหารงานวิจัย ระบบงาน ระบบประกันคุณภาพ
 - ความเสี่ยงด้านบุคลากรและความเสี่ยงด้านธรรมาภิบาล โดยเฉพาะจรรยาบรรณของ อาจารย์และบุคลากร
 - ความเสี่ยงจากเหตุการณ์ภายนอก
 - อื่น ๆ ตามบริบทของหน่วยงาน
3. มีการประเมินโอกาสและผลกระทบของความเสี่ยงและจัดลำดับความเสี่ยงที่ได้จากการ วิเคราะห์ในข้อ 2
4. มีการจัดทำแผนบริหารความเสี่ยงที่มีระดับความเสี่ยงสูง และดำเนินการตามแผน
5. มีการติดตาม และประเมินผลการดำเนินงานตามแผน และรายงานต่อคณะกรรมการบริหารความ เสี่ยงของมหาวิทยาลัยเพื่อพิจารณาอย่างน้อยปีละ 1 ครั้ง
6. มีการนำผลการประเมิน และข้อเสนอแนะจากคณะกรรมการบริหารความเสี่ยงของ มหาวิทยาลัยไปใช้ในการปรับแผนหรือวิเคราะห์ความเสี่ยงในรอบปีถัดไป

เกณฑ์การประเมิน :

คะแนน 1	คะแนน 2	คะแนน 3	คะแนน 4	คะแนน 5
มีการดำเนินการ 1 ข้อ	มีการดำเนินการ 2 ข้อ	มีการดำเนินการ 3 หรือ 4 ข้อ	มีการดำเนินการ 5 ข้อ	มีการดำเนินการ 6 ข้อ

หมายเหตุ :

คะแนนการประเมินจะเท่ากับ 0 หากพบว่าเกิดเหตุการณ์ร้ายแรงขึ้นภายในสถาบันในรอบปีการประเมิน ที่ส่งผลกระทบต่อชีวิตและความปลอดภัยของนักศึกษา คณาจารย์ บุคลากร หรือต่อชื่อเสียงภาพลักษณ์ หรือต่อความมั่นคงทางการเงินของมหาวิทยาลัย อันเนื่องมาจากความบกพร่องของสถาบันในการควบคุม หรือจัดการกับความเสียหาย หรือปัจจัยเสี่ยงที่ไม่มีประสิทธิภาพเพียงพอ โดยมีหลักฐานประกอบที่ชัดเจน

ตัวอย่างความเสียหายร้ายแรงที่ให้ผลประเมินเป็นศูนย์ (0) คะแนน เช่น

1. มีการเสียชีวิตและถูกทำร้ายร่างกายหรือจิตใจอย่างรุนแรงของนักศึกษา คณาจารย์ บุคลากร ภายในสถาบัน ทั้ง ๆ ที่อยู่ในวิสัยที่มหาวิทยาลัยสามารถป้องกันหรือลดผลกระทบในเหตุการณ์ที่เกิดขึ้นได้ แต่ไม่พบแผนการจัดการความเสียหายหรือไม่พบความพยายามของมหาวิทยาลัยในการระงับเหตุการณ์ดังกล่าว

2. มหาวิทยาลัยหรือหน่วยงานเสื่อมเสียชื่อเสียงหรือมีภาพลักษณ์ที่ไม่ดี อันเนื่องมาจากปัจจัยต่าง ๆ เช่น คณาจารย์ นักวิจัยหรือบุคลากรขาดจริยธรรม จรรยาบรรณ การไม่ปฏิบัติตามมาตรฐานหรือกฎกระทรวง และเกิดเป็นข่าวปรากฏให้เห็นตามสื่อต่าง ๆ เช่น หนังสือพิมพ์ ข่าว online เป็นต้น

3. มหาวิทยาลัยหรือหน่วยงานขาดสภาพคล่องในด้านการเงินจนทำให้ต้องปิดหลักสูตรหรือไม่สามารถปฏิบัติตามเกณฑ์มาตรฐานหลักสูตรระดับอุดมศึกษาของสำนักงานคณะกรรมการการอุดมศึกษาได้ส่งผลกระทบต่อนักศึกษาปัจจุบันที่เรียนอยู่อย่างรุนแรง

** หากมีสำนักวิชาใดสำนักวิชาหนึ่งได้คะแนนการประเมินเป็นศูนย์ (0) แล้ว สถาบันก็จะได้คะแนนการประเมินเป็นศูนย์ (0) ด้วยเช่นกัน หากเป็นไปตามเงื่อนไขที่กล่าวไว้ข้างต้น

การไม่เข้าข่ายที่ทำให้ผลการประเมินได้คะแนนเป็นศูนย์ (0) ได้แก่

1. มหาวิทยาลัยมีการวิเคราะห์และจัดทำแผนบริหารความเสี่ยงเชิงป้องกัน หรือมีแผนรองรับเพื่อลดผลกระทบสำหรับความเสี่ยงที่ทำให้เกิดเรื่องร้ายแรงดังกล่าวไว้ล่วงหน้า และดำเนินการตามแผน

2. เป็นเหตุสุดวิสัย อยู่นอกเหนือการบริหารจัดการ (การควบคุมหรือการป้องกัน) ของสถาบัน

3. เหตุการณ์ร้ายแรงดังกล่าวมีความรุนแรงที่ลดน้อยลงมาจากแผนรองรับผลกระทบที่ได้กำหนดไว้ล่วงหน้า

ตัวบ่งชี้ที่ 7.6 : ความพึงพอใจของผู้รับบริการของศูนย์กิจการนานาชาติ

ตัวบ่งชี้ที่ 7.6 : ความพึงพอใจของผู้รับบริการของศูนย์กิจการนานาชาติ

การเก็บรวบรวมข้อมูล : ปีการศึกษา

ชนิดของตัวบ่งชี้ : ผลผลิต

คำอธิบายตัวบ่งชี้ : ในการประเมินความพึงพอใจของผู้รับบริการ ศูนย์กิจการนานาชาติใช้แบบสอบถามสำรวจความพึงพอใจของผู้รับบริการแบบรวมบริการประสานภารกิจ ตามแนวคิดของการบริหารงานแบบรวมบริการ ประสานภารกิจ จากนั้นนำความคิดเห็นมาคิดคะแนนเฉลี่ย โดยมีสูตรการคำนวณดังนี้

$$\frac{\text{คะแนนความคิดเห็นของผู้ตอบ}}{\text{จำนวนผู้ตอบทั้งหมด}}$$

เกณฑ์การประเมิน :

คะแนน 1	คะแนน 2	คะแนน 3	คะแนน 4	คะแนน 5
< ร้อยละ 65	ร้อยละ 65-74	ร้อยละ 75-84	ร้อยละ 85-94	≥ ร้อยละ 95

องค์ประกอบที่ 9 ระบบและกลไกการประกันคุณภาพ

ตัวบ่งชี้ จำนวน 1 ตัวบ่งชี้

9.1 ระบบและกลไกการประกันคุณภาพการศึกษาภายใน

ตัวบ่งชี้ที่ 9.1 : ระบบและกลไกการประกันคุณภาพการศึกษาภายใน

ชนิดของตัวบ่งชี้ : กระบวนการ

การเก็บรวบรวมข้อมูล : ปีการศึกษา

คำอธิบายตัวบ่งชี้ : ศูนย์กิจการนานาชาติกำหนดระบบและกลไกการพัฒนาคุณภาพการศึกษาภายในตามระบบและกลไกการประกันคุณภาพการศึกษาภายในของมหาวิทยาลัย โดยมีระบบและกลไกต่าง ๆ ที่สนับสนุนให้เกิดการประกันคุณภาพการศึกษา เพื่อให้ได้ผลผลิตที่มีคุณภาพตามที่ได้กำหนดไว้ รวมถึงการรายงานผลการประกันคุณภาพต่อมหาวิทยาลัยและสาธารณชน และการนำผลการประเมินไปใช้ปรับปรุงการดำเนินงานอย่างต่อเนื่อง

หมายเหตุ :

แนวปฏิบัติที่ดี หมายถึง วิธีปฏิบัติ หรือขั้นตอนการปฏิบัติที่ทำให้องค์การประสบความสำเร็จ หรือสู่ความเป็นเลิศตามเป้าหมาย เป็นที่ยอมรับในวงวิชาการหรือวิชาชีพนั้น ๆ มีหลักฐานของความสำเร็จปรากฏชัดเจน โดยมีการสรุปวิธีปฏิบัติหรือขั้นตอนการปฏิบัติ ตลอดจนความรู้และประสบการณ์ บันทึกเป็นเอกสารเผยแพร่ให้หน่วยงานภายในหรือภายนอกสามารถนำไปใช้ประโยชน์ได้

เกณฑ์มาตรฐาน :

1. มีระบบและกลไกการประกันคุณภาพภายในที่เหมาะสมและสอดคล้องกับพันธกิจและพัฒนาการของหน่วยงาน และดำเนินการตามระบบที่กำหนด
2. มีการกำหนดนโยบายและให้ความสำคัญเรื่องการประกันคุณภาพภายใน โดยคณะกรรมการประจำศูนย์/สถาบันและผู้บริหารของหน่วยงาน
3. มีการกำหนดตัวบ่งชี้เพิ่มเติมตามภารกิจของหน่วยงาน
4. มีการดำเนินงานด้านการประกันคุณภาพภายในที่ครบถ้วน ประกอบด้วย
 - 1) การควบคุม ติดตามการดำเนินงาน และประเมินคุณภาพ

- 2) การจัดทำรายงานประจำปีที่เป็นรายงานประเมินคุณภาพเสนอต่อคณะกรรมการประจำศูนย์/สถาบัน และมหาวิทยาลัยตามกำหนดเวลา โดยเป็นรายงานที่มีข้อมูลครบถ้วนตามที่มหาวิทยาลัยกำหนด และ
 - 3) การนำผลการประเมินคุณภาพไปทำแผนการพัฒนาคุณภาพของหน่วยงาน
5. มีการนำผลการประกันคุณภาพการศึกษาภายในมาปรับปรุงการทำงาน และส่งผลให้มีการพัฒนาผลการดำเนินงานตามตัวบ่งชี้ของแผนกลยุทธ์ทุกตัวบ่งชี้
 6. มีระบบสารสนเทศที่ให้ข้อมูลสนับสนุนการประกันคุณภาพภายในของหน่วยงาน
 7. มีส่วนร่วมของผู้มีส่วนได้ส่วนเสียในการประกันคุณภาพ โดยเฉพาะคณาจารย์ นักศึกษา และผู้ใช้บริการตามภารกิจของหน่วยงาน
 8. มีเครือข่ายการแลกเปลี่ยนเรียนรู้ด้านการประกันคุณภาพภายในและ/หรือภายนอกสถาบัน และมีกิจกรรมร่วมกัน
 9. มีแนวปฏิบัติที่ดีหรืองานวิจัยด้านการประกันคุณภาพที่หน่วยงานพัฒนาขึ้น และเผยแพร่ให้หน่วยงานอื่นสามารถนำไปใช้ประโยชน์

เกณฑ์การประเมิน :

คะแนน 1	คะแนน 2	คะแนน 3	คะแนน 4	คะแนน 5
มีการดำเนินการ 1 ข้อ	มีการดำเนินการ 2 หรือ 3 ข้อ	มีการดำเนินการ 4 หรือ 5 หรือ 6 ข้อ	มีการดำเนินการ 7 หรือ 8 ข้อ	มีการดำเนินการ 9 ข้อ

องค์ประกอบที่ 12 การดำเนินงานความร่วมมือกับต่างประเทศ

ตัวบ่งชี้ จำนวน 3 ตัวบ่งชี้ ดังนี้

- 12.1 จำนวนกิจกรรมนานาชาติที่เกิดขึ้นของมหาวิทยาลัย ปีการศึกษา 2556 (พฤษภาคม 2556 – เมษายน 2557)
- 12.2 จำนวนข้อตกลงความร่วมมือกับสถาบันการศึกษาในต่างประเทศที่ศูนย์กิจการนานาชาติ ดำเนินการเสนอสภาวิชาการ ปีการศึกษา 2556 (พฤษภาคม 2556 – เมษายน 2557)
- 12.3 การสนับสนุนการจัดการศึกษาระดับบัณฑิตศึกษา ปีการศึกษา 2556 (พฤษภาคม 2556 – เมษายน 2557)

ตัวบ่งชี้ 12.1 จำนวนกิจกรรมนานาชาติที่เกิดขึ้นของมหาวิทยาลัย ปีการศึกษา 2556 (พฤษภาคม 2556 – เมษายน 2557)

ชนิดของตัวบ่งชี้ : ผลผลิต

การเก็บรวบรวมข้อมูล : ปีการศึกษา

คำอธิบายตัวบ่งชี้ : กิจกรรมนานาชาติ ครอบคลุมกิจกรรมความร่วมมือทางวิชาการ และความร่วมมือทางศิลปวัฒนธรรมต่าง ๆ กับมหาวิทยาลัย/สถาบันในต่างประเทศ เช่น การบรรยายพิเศษ โดยเชิญผู้ทรงคุณวุฒิจากต่างประเทศ การแลกเปลี่ยนนักศึกษา อาจารย์ การเจรจาความร่วมมือ (ด้านการเรียนการสอนและวิจัย) การจัดประชุม สัมมนาวิชาการนานาชาติ การเสนอผลงานทางวิชาการในต่างประเทศ การประชาสัมพันธ์หลักสูตร/การคัดเลือกนักศึกษาระดับบัณฑิตศึกษา รวมทั้งการแสดงด้านวัฒนธรรมต่าง ๆ ที่ได้รับการสนับสนุนจากมหาวิทยาลัยหรือสถาบันจากต่างประเทศ ศูนย์กิจการนานาชาติในฐานะหน่วยงานที่มีภารกิจหลักในด้านความร่วมมือกับต่างประเทศของมหาวิทยาลัยฯ รวบรวมข้อมูลกิจกรรมนานาชาติที่เกิดขึ้นภายในมหาวิทยาลัยฯ จากสำนักวิชาและหน่วยงานอื่นๆ ในมหาวิทยาลัย ทุกปีการศึกษา เพื่อจัดทำเป็นฐานข้อมูลกิจกรรมนานาชาติของมหาวิทยาลัยเพื่อประเมินศักยภาพในการจัดกิจกรรมนานาชาติของมหาวิทยาลัย ซึ่งเป็นการเสริมสร้างศักยภาพและขีดความสามารถในการแข่งขันของมหาวิทยาลัยสู่ระดับนานาชาติ

เกณฑ์การประเมิน :

คะแนน 1	คะแนน 2	คะแนน 3	คะแนน 4	คะแนน 5
< 120 ครั้ง	121-150 ครั้ง	151-180 ครั้ง	181-209 ครั้ง	≥ 210 ครั้ง

**ตัวบ่งชี้ 12.2 จำนวนข้อตกลงความร่วมมือกับสถาบันการศึกษาในต่างประเทศที่ศูนย์กิจการนานาชาติ
ดำเนินการเสนอสภาวิชาการ ปีการศึกษา 2556 (พฤษภาคม 2556 – เมษายน 2557)**

ชนิดของตัวบ่งชี้ : ผลผลิต

การเก็บรวบรวมข้อมูล : ปีการศึกษา

คำอธิบายตัวบ่งชี้ : เพื่อสนองตอบแผนการพัฒนามหาวิทยาลัยระยะที่ 11 (ปี พ.ศ 2555-2559) และเพื่อสนับสนุน ส่งเสริม ความเป็นนานาชาติ และพัฒนาความเป็นสากลของมหาวิทยาลัย ศูนย์กิจการนานาชาติในฐานะหน่วยงานหลักประสานและอำนวยความสะดวกในด้านความร่วมมือระหว่างประเทศ สนับสนุนและอำนวยความสะดวกสำนักวิชาและหน่วยงานต่างๆในมหาวิทยาลัยฯ ในการจัดทำข้อตกลงความร่วมมือกับสถาบันการศึกษาในต่างประเทศ เพื่อพัฒนาการจัดการศึกษาของมหาวิทยาลัยฯ ให้เป็นที่ยอมรับในระดับนานาชาติ โดยสอดคล้องกับยุทธศาสตร์การจัดการการศึกษามีคุณภาพได้มาตรฐานสากลตามนโยบายพัฒนาให้เป็นมหาวิทยาลัยระดับนานาชาติ โดยมุ่งสร้างความร่วมมือกับมหาวิทยาลัยที่มีชื่อเสียงด้านวิชาการที่มีความสนใจร่วมกัน เพื่อใช้ความร่วมมือทางวิชาการเสริมสร้างและสนับสนุนขีดความสามารถในการพัฒนาสู่ความเป็นมหาวิทยาลัยระดับนานาชาติ

เกณฑ์การประเมิน :

คะแนน 1	คะแนน 2	คะแนน 3	คะแนน 4	คะแนน 5
< 5 ฉบับ	6-10 ฉบับ	11-15 ฉบับ	16-19 ฉบับ	≥ 20 ฉบับ

**ตัวบ่งชี้ 12.3 จำนวนครั้งในการจัดกิจกรรมสนับสนุนการจัดการศึกษาระดับบัณฑิตศึกษา
ปีการศึกษา 2556 (พฤษภาคม 2556 – เมษายน 2557)**

ชนิดของตัวบ่งชี้ : ผลผลิต

การเก็บรวบรวมข้อมูล : ปีการศึกษา

คำอธิบายตัวบ่งชี้ : ศูนย์กิจการนานาชาติสนับสนุนการจัดการศึกษาระดับบัณฑิตศึกษาของมหาวิทยาลัย โดยรับผิดชอบการประชาสัมพันธ์หลักสูตรบัณฑิตศึกษานานาชาติ การรับสมัครนักศึกษานานาชาติ รวมทั้งดูแลอำนวยความสะดวกแก่นักศึกษานานาชาติในส่วนที่ไม่เกี่ยวข้องกับวิชาการ เช่น การปฐมนิเทศนักศึกษานานาชาติ การจัดงานวันนักศึกษานานาชาติ การจัดทัศนศึกษา และการจัดกิจกรรมต่างๆ เพื่อส่งเสริมให้นักศึกษานานาชาติมีโอกาสพบปะ สังสรรค์ ตลอดจนแลกเปลี่ยนเรียนรู้ด้านวัฒนธรรม และอื่นๆ ระหว่างนักศึกษานานาชาติ นักศึกษา และคณาจารย์/บุคลากรไทย นอกจากนี้ ศูนย์ฯ ยังทำหน้าที่ประชาสัมพันธ์และดำเนินการด้านทุนทั้งจากต่างประเทศ และทุนของ มทส. เอง เพื่อสนับสนุนให้นักศึกษามีโอกาสรับทุนแลกเปลี่ยนเพื่อศึกษา ฝึกงาน วิจัย ระยะสั้น หรือเข้าร่วมประชุมนานาชาติในต่างประเทศ ซึ่งมีส่วนสำคัญในการจัดการศึกษาของมหาวิทยาลัยฯ ให้เป็นที่ยอมรับในระดับนานาชาติ ตามนโยบายของมหาวิทยาลัยในการพัฒนาไปสู่การเป็นมหาวิทยาลัยระดับนานาชาติ โดยศูนย์ฯ มีฐานข้อมูลมหาวิทยาลัยระดับโลกและอาเซียนรวมทั้งฐานข้อมูลความร่วมมือกับสถาบันในต่างประเทศเพื่อประโยชน์ในการพิจารณาตัดสินใจของผู้บริหารในการจัดการการศึกษาระดับบัณฑิตศึกษานานาชาติและการดำเนินการโครงการจัดสรรทุนฯ ดังกล่าว ด้วย

เกณฑ์การประเมิน :

คะแนน 1	คะแนน 2	คะแนน 3	คะแนน 4	คะแนน 5
1-2 ครั้ง	3-4 ครั้ง	5-6 ครั้ง	7-8 ครั้ง	≥ 9 ครั้ง

ภาคผนวก

รายละเอียดตัวบ่งชี้ขั้นต่ำที่หน่วยงานควรมีในรายงานการประเมินตนเอง (SAR)

ปีการศึกษา 2555

รายละเอียดตัวบ่งชี้ขั้นต่ำที่หน่วยงานควรมีในรายงานการประเมินตนเอง (SAR) ปีการศึกษา 2555

องค์ประกอบ/ ตัวบ่งชี้	สำนักวิชา	ศูนย์บริการ	ศูนย์บรรณสารฯ	ศูนย์เครื่องมือ	ศูนย์คอมพิวเตอร์	ศูนย์กิจการนานาชาติ	ศูนย์นวัตกรรม	ศูนย์สหกิจฯ	สถาบันวิจัยฯ	เทคโนโลยีธานี	สง.อธิการบดีและหน่วยงานที่เกี่ยวข้อง	ฟาร์มฯ/ สโมสรฯ	หมายเหตุ
องค์ประกอบที่ 1 ปรัชญา ปณิธาน วัตถุประสงค์ และแผนดำเนินการ (3 ตัวบ่งชี้)													
ตัวบ่งชี้ที่ 1.1 กระบวนการพัฒนาแผน	☉	☉	☉	☉	☉	☉	☉	☉	☉	☉	☉	☉	
ตัวบ่งชี้ สมศ.ที่ 16 ผลการพัฒนาตามอัตลักษณ์ของสถาบัน 16.1 ผลการบริหารสถาบันให้เกิดอัตลักษณ์	☉												ศสพ., สพค. ให้ข้อมูลในระดับสถาบันแก่ งาน QA สสว. เพื่อจัดทำภาพรวมสถาบันและจัดส่งให้หน่วยงานที่เกี่ยวข้อง ศส. ให้ข้อมูลในระดับสถาบันแก่ งาน QA สสว. เพื่อจัดส่งให้หน่วยงานที่เกี่ยวข้อง
16.2 ผลการพัฒนามันฑิตตามอัตลักษณ์	☉												
ตัวบ่งชี้ สมศ. ที่ 17 ผลการพัฒนาตามจุดเน้นและจุดเด่นที่ส่งผลกระทบต่อเป็นเอกลักษณ์ของสถาบัน	☉												
องค์ประกอบที่ 2 การผลิตบัณฑิต (16 ตัวบ่งชี้)													
ตัวบ่งชี้ที่ 2.1 ระบบและกลไกการพัฒนาและบริหารหลักสูตร	☉												
ตัวบ่งชี้ที่ 2.2 อาจารย์ประจำที่มีคุณวุฒิปริญญาเอก	☉												สจจ. ให้ข้อมูลในระดับสถาบันแก่ งาน QA สสว. เพื่อจัดส่งให้หน่วยงานที่เกี่ยวข้อง
ตัวบ่งชี้ที่ 2.3 อาจารย์ประจำที่ดำรงตำแหน่งทางวิชาการ	☉										(*) รายงานข้อมูลเฉพาะ สพค.)		
ตัวบ่งชี้ที่ 2.4 ระบบการพัฒนาคณาจารย์และบุคลากรสายสนับสนุน (รายงานข้อมูลภาพรวมระดับมหาวิทยาลัย) - สถานพัฒนาคณาจารย์ ให้เปลี่ยนชื่อตัวบ่งชี้เป็น “ระบบการพัฒนาคณาจารย์”	☉										(☉ กำหนดเป็นตัวบ่งชี้เฉพาะ สจจ. สพค. เท่านั้น)		สพค., สจจ. ให้ข้อมูลในระดับสถาบันแก่ งาน QA สสว. เพื่อจัดส่งให้หน่วยงานที่เกี่ยวข้อง

☉ หมายถึง ตัวบ่งชี้ของหน่วยงาน ✓ หมายถึง ข้อมูลที่หน่วยงานต้องรายงานใน SAR (ถ้ามี) * หมายถึง ข้อมูลที่หน่วยงานอาจจะรายงานเพิ่มเติมใน SAR เพื่อประกอบการประเมินตนเองให้ครอบคลุม input process output และ outcome

องค์ประกอบ/ ตัวบ่งชี้	สำนักวิชา	ศูนย์ บริการ	ศูนย์ บรรณสาร	ศูนย์ เครื่องมือ	ศูนย์ คอมพิวเตอร์	ศูนย์กิจการ นานาชาติ	ศูนย์ นวัตกรรม	ศูนย์ สหกิจ	สถาบัน วิจัย	เทคโนโลยี ธานี	สง.อธิการบดี และหน่วยงานที่ เกี่ยวข้อง	ฟาร์มฯ/ สุพรรณาคาร	หมายเหตุ
องค์ประกอบที่ 2 การผลิตบัณฑิต (16 ตัวบ่งชี้) (ต่อ)													
ตัวบ่งชี้ที่ 2.5 ห้องสมุด อุปกรณ์การศึกษา และ สภาพแวดล้อมการเรียนรู้ หมายเหตุ (สกอ.) : กรณีของการประเมินระดับสำนักวิชา หากประเมิน การประกันคุณภาพภายในของคณะไม่ครบทุกตัวที่กำหนด ในระดับสถาบันให้ใช้คะแนนจากการประเมินในระดับ สถาบันของตัวบ่งชี้ขึ้นมาใช้แทน - ศูนย์ ให้เปลี่ยนชื่อตัวบ่งชี้เป็น “ อุปกรณ์การศึกษา และสภาพแวดล้อม การเรียนรู้ ” (ยกเว้น ศบส. ให้ใช้ชื่อตัวบ่งชี้เดิม) - ส่วนกิจการนักศึกษา ให้เปลี่ยนชื่อตัวบ่งชี้เป็น “ การจัดสภาพแวดล้อมและ การบริการด้านกายภาพที่ส่งเสริมคุณภาพชีวิตของนักศึกษา ” - ส่วนอาคารสถานที่ ให้เปลี่ยนชื่อตัวบ่งชี้เป็น “ การจัดสภาพแวดล้อมและ การบริการด้านกายภาพที่ส่งเสริมคุณภาพชีวิตของคณาจารย์ บุคลากร และนักศึกษา ”	◎	◎	◎	◎	◎						(◎ กำหนดเป็น ตัวบ่งชี้เฉพาะ สอส. เท่านั้น)		ศบก.,ศบส., ศค., ศคท., สภน., สอส., ศูนย์ปฏิบัติ การทางการแพทย์ฯ ให้ ข้อมูลในระดับสถาบันแก่ งาน QA สสว. เพื่อจัดส่ง ให้หน่วยงานที่เกี่ยวข้อง
ตัวบ่งชี้ที่ 2.6 ระบบและกลไกการจัดการเรียนการสอน	◎												สพค. ให้ข้อมูลประเมิน ความพึงพอใจของผู้เรียน แก่งาน QA สสว.เพื่อจัดส่ง ให้สำนักวิชา
ตัวบ่งชี้ที่ 2.7 ระบบและกลไกการพัฒนาสัมฤทธิ์ผลการเรียน ตามคุณลักษณะของบัณฑิต	◎												
ตัวบ่งชี้ที่ 2.8 ระดับความสำเร็จของการเสริมสร้างคุณธรรม จริยธรรมที่จัดให้กับนักศึกษา	◎										(◎ กำหนดเป็น ตัวบ่งชี้เฉพาะ สภน. เท่านั้น)		
ตัวบ่งชี้ที่ 2.9 ร้อยละการฟื้นสภาพเนื่องจากสาเหตุ ผลการเรียนของนักศึกษาต่อรุ่น ก. ระดับปริญญาตรี ข. ระดับบัณฑิตศึกษา	◎ ◎ (ยกเว้น สวพ., สวพย.)	✓ ✓											} ศบก. ให้ข้อมูลใน ระดับสถาบันแก่ งาน QA สสว. เพื่อ จัดส่งให้หน่วยงาน ที่เกี่ยวข้อง
ตัวบ่งชี้ที่ 2.10 ร้อยละของนักศึกษาปริญญาตรีที่สำเร็จ การศึกษาตามกำหนดเวลาของหลักสูตรต่อรุ่น	◎	✓											
ตัวบ่งชี้ที่ 2.11 คะแนนเฉลี่ยสะสมต่อปีของนักศึกษา ก. ระดับปริญญาตรี ข. ระดับบัณฑิตศึกษา	◎ ◎ (ยกเว้น สวพย.)	✓ ✓											

◎ หมายถึง ตัวบ่งชี้ของหน่วยงาน ✓ หมายถึง ข้อมูลที่หน่วยงานต้องรายงานใน SAR (ถ้ามี) * หมายถึง ข้อมูลที่หน่วยงานอาจจะรายงานเพิ่มเติมใน SAR เพื่อประกอบการประเมินตนเองให้ครอบคลุม input process output และ outcome

องค์ประกอบ/ ตัวบ่งชี้	สำนักวิชา	ศูนย์ บริการ	ศูนย์ บรรณสารฯ	ศูนย์ เครื่องมือ	ศูนย์ คอมพิวเตอร์	ศูนย์กิจการ นานาชาติ	ศูนย์ นวัตกรรม	ศูนย์ สหกิจฯ	สถาบัน วิจัยฯ	เทคโนโลยี ธานี	สง.อธิการบดี และหน่วยงานที่ เกี่ยวข้อง	ฟาร์มฯ/ สุรสมณาการ	หมายเหตุ
องค์ประกอบที่ 2 การผลิตบัณฑิต (16 ตัวบ่งชี้) (ต่อ)													
ตัวบ่งชี้ สมศ. ที่ 1 บัณฑิตปริญญาตรีที่ได้งานทำหรือประกอบอาชีพอิสระใน 1 ปี	◎												สม. ให้ข้อมูลในระดับสถาบันแก่ งาน QA สสว. เพื่อจัดส่งให้หน่วยงานที่เกี่ยวข้อง
ตัวบ่งชี้ สมศ. ที่ 2 คุณภาพของบัณฑิตปริญญาตรี โท และเอกตามกรอบมาตรฐานคุณวุฒิระดับอุดมศึกษาแห่งชาติ	◎												
ตัวบ่งชี้ สมศ. ที่ 3 ผลงานของผู้สำเร็จการศึกษาระดับปริญญาโทที่ได้รับการตีพิมพ์หรือเผยแพร่	◎ (ยกเว้น สวพ., สวพย.)												
ตัวบ่งชี้ สมศ. ที่ 4 ผลงานของผู้สำเร็จการศึกษาระดับปริญญาเอกที่ได้รับการตีพิมพ์หรือเผยแพร่	◎ (ยกเว้น สวพ., สวพย.)												
ตัวบ่งชี้ สมศ. ที่ 14 การพัฒนาคณาจารย์	◎												สจก. ให้ข้อมูลในระดับสถาบันแก่ งาน QA สสว. เพื่อจัดส่งให้หน่วยงานที่เกี่ยวข้อง
องค์ประกอบที่ 3 กิจกรรมการพัฒนานักศึกษา (2 ตัวบ่งชี้)													
ตัวบ่งชี้ที่ 3.1 ระบบและกลไกการให้คำปรึกษาและบริการด้านข้อมูลข่าวสาร (รายงานข้อมูลภาพรวมระดับมหาวิทยาลัย)	◎										◎ กำหนดเป็นตัวบ่งชี้เฉพาะ สกน. เท่านั้น		ฝ่ายกิจการนักศึกษา, สมาคม มทส., ศสพ. ให้ข้อมูลในระดับสถาบันแก่ งาน QA สสว. เพื่อจัดส่งให้หน่วยงานที่เกี่ยวข้อง
ตัวบ่งชี้ที่ 3.2 ระบบและกลไกการส่งเสริมกิจกรรมนักศึกษา (รายงานข้อมูลภาพรวมระดับมหาวิทยาลัย)	◎							✓			◎ กำหนดเป็นตัวบ่งชี้เฉพาะ สกน. เท่านั้น		ฝ่ายกิจการนักศึกษา ให้ข้อมูลในระดับสถาบันแก่ งาน QA สสว. เพื่อจัดส่งให้หน่วยงานที่เกี่ยวข้อง

◎ หมายถึง ตัวบ่งชี้ของหน่วยงาน ✓ หมายถึง ข้อมูลที่หน่วยงานต้องรายงานใน SAR (ถ้ามี) * หมายถึง ข้อมูลที่หน่วยงานอาจจะรายงานเพิ่มเติมใน SAR เพื่อประกอบการประเมินตนเองให้ครอบคลุม input process output และ outcome

องค์ประกอบ/ ตัวบ่งชี้	สำนักวิชา	ศูนย์ บริการ	ศูนย์ บรรณสาร	ศูนย์ เครื่องมือ	ศูนย์ คอมพิวเตอร์	ศูนย์กิจการ นานาชาติ	ศูนย์ นวัตกรรม	ศูนย์ สหกิจ	สถาบัน วิจัย	เทคโนโลยี ธานี	สง.อธิการบดี และหน่วยงานที่ เกี่ยวข้อง	ฟาร์ม/ สุรสมณาการ	หมายเหตุ
องค์ประกอบที่ 4 การวิจัย (6 ตัวบ่งชี้)													
ตัวบ่งชี้ที่ 4.1 ระบบและกลไกการพัฒนางานวิจัยหรืองาน สร้างสรรค์	☉								☉				} สบพ. ให้ข้อมูลใน ระดับสถาบัน แก่ งาน QA สสว. เพื่อจัดส่งให้หน่วยงาน ที่เกี่ยวข้อง
ตัวบ่งชี้ที่ 4.2 ระบบและกลไกการจัดการความรู้จากงานวิจัย หรืองานสร้างสรรค์	☉								☉				
ตัวบ่งชี้ที่ 4.3 เงินสนับสนุนงานวิจัยหรืองานสร้างสรรค์ต่อ จำนวนอาจารย์ประจำและนักวิจัยประจำ	☉								✓				
ตัวบ่งชี้ สมศ. ที่ 5 งานวิจัยหรืองานสร้างสรรค์ที่ได้รับการตีพิมพ์ หรือเผยแพร่	☉								✓				
ตัวบ่งชี้ สมศ. ที่ 6 งานวิจัยหรืองานสร้างสรรค์ที่นำไปใช้ประโยชน์	☉								✓				
ตัวบ่งชี้ สมศ. ที่ 7 ผลงานวิชาการที่ได้รับการรับรองคุณภาพ	☉												
องค์ประกอบที่ 5 การบริการทางวิชาการแก่สังคม (5 ตัวบ่งชี้)													
ตัวบ่งชี้ที่ 5.1 ระบบและกลไกการบริการทางวิชาการแก่สังคม (รายงานข้อมูลภาพรวมระดับมหาวิทยาลัย)	☉		☉	☉	☉					☉		(* รายงานข้อมูล เฉพาะ ฟาร์ม)	เทคโนโลยีธานี ให้ข้อมูลใน ระดับสถาบันแก่ งาน QA สสว. เพื่อจัดส่งให้ หน่วยงานที่เกี่ยวข้อง
ตัวบ่งชี้ที่ 5.2 กระบวนการบริการทางวิชาการให้เกิดประโยชน์ ต่อสังคม (รายงานข้อมูลภาพรวมระดับมหาวิทยาลัย)	☉						☉			☉		(☉ กำหนดเป็น ตัวบ่งชี้เฉพาะ ฟาร์ม เท่านั้น)	
ตัวบ่งชี้ สมศ. ที่ 8 ผลการนำความรู้และประสบการณ์จากการ ให้บริการวิชาการมาใช้ในการพัฒนาการเรียน การสอนและการวิจัย	☉												
ตัวบ่งชี้ สมศ. ที่ 9 ผลการเรียนรู้และเสริมสร้างความเข้มแข็งของ ชุมชนหรือองค์กรภายนอก	☉									☉			

☉ หมายถึง ตัวบ่งชี้ของหน่วยงาน ✓ หมายถึง ข้อมูลที่หน่วยงานต้องรายงานใน SAR (ถ้ามี) * หมายถึง ข้อมูลที่หน่วยงานอาจจะรายงานเพิ่มเติมใน SAR เพื่อประกอบการประเมินตนเองให้ครอบคลุม input process output และ outcome

องค์ประกอบ/ ตัวบ่งชี้	สำนักวิชา	ศูนย์ บริการ	ศูนย์ บรรณสารฯ	ศูนย์ เครื่องมือ	ศูนย์ คอมพิวเตอร์	ศูนย์กิจการ นานาชาติ	ศูนย์ นวัตกรรมฯ	ศูนย์ สหกิจฯ	สถาบัน วิจัยฯ	เทคโนโลยี ธานี	สง.อธิการบดี และหน่วยงานที่ เกี่ยวข้อง	ฟาร์มฯ/ สุรสมมนาการ	หมายเหตุ	
องค์ประกอบที่ 5 การบริการทางวิชาการแก่สังคม (5 ตัวบ่งชี้) (ต่อ)														
ตัวบ่งชี้ สมศ. ที่ 18 ผลการชั้นนำ ป้องกัน หรือแก้ปัญหาของสังคม ในด้านต่าง ๆ														
18.1 ผลการชั้นนำ ป้องกัน หรือแก้ปัญหาของ สังคม ในประเด็นที่ 1 ภายในสถาบัน	◎										◎			
18.2 ผลการชั้นนำ ป้องกัน หรือแก้ปัญหาของ สังคม ในประเด็นที่ 2 ภายนอกสถาบัน	◎										◎			
องค์ประกอบที่ 6 การทำนุบำรุงศิลปะและวัฒนธรรม (3 ตัวบ่งชี้)														
ตัวบ่งชี้ที่ 6.1 ระบบและกลไกการทำนุบำรุงศิลปะและ วัฒนธรรม (รายงานข้อมูลภาพรวมระดับมหาวิทยาลัย)	◎	*	*	*	*	*	*	*	*	*	*	*	◎ (กำหนดเป็น ตัวบ่งชี้เฉพาะ สทน. เท่านั้น)	ฝ่ายกิจการนักศึกษาให้ ข้อมูลในระดับสถาบันแก่ งาน QA สสว. เพื่อจัดส่ง ให้หน่วยงานที่เกี่ยวข้อง
ตัวบ่งชี้ สมศ. ที่ 10 การส่งเสริมและสนับสนุนด้านศิลปะวัฒนธรรม (รายงานข้อมูลภาพรวมระดับมหาวิทยาลัย)	◎												◎ (กำหนดเป็น ตัวบ่งชี้เฉพาะ สทน. เท่านั้น)	
ตัวบ่งชี้ สมศ. ที่ 11 การพัฒนาสุนทรียภาพในมิติทางศิลปะและ วัฒนธรรม (รายงานข้อมูลภาพรวมระดับมหาวิทยาลัย)	◎												◎ (ตัวบ่งชี้เฉพาะ สทน. เท่านั้น และ ✓ รายงาน เฉพาะ สอศ.)	สทน., สอศ. สโมสร เทคโนโลยีสุรนารี ให้ข้อมูลแก่งาน QA สสว. เพื่อจัดส่งให้หน่วยงาน ที่เกี่ยวข้อง

◎ หมายถึง ตัวบ่งชี้ของหน่วยงาน ✓ หมายถึง ข้อมูลที่หน่วยงานต้องรายงานใน SAR (ถ้ามี) * หมายถึง ข้อมูลที่หน่วยงานอาจจะรายงานเพิ่มเติมใน SAR เพื่อประกอบการประเมินตนเองให้ครอบคลุม input process output และ outcome

องค์ประกอบ/ ตัวบ่งชี้	สำนักวิชา	ศูนย์บริการ	ศูนย์บรรณสาร	ศูนย์เครื่องมือ	ศูนย์คอมพิวเตอร์	ศูนย์กิจการนานาชาติ	ศูนย์นวัตกรรม	ศูนย์สหกิจ	สถาบันวิจัย	เทคโนโลยี	สง.อธิการบดีและหน่วยงานที่เกี่ยวข้อง	ฟาร์ม/ สโมสร	หมายเหตุ
องค์ประกอบที่ 7 การบริหารและการจัดการ (7 ตัวบ่งชี้)													
ตัวบ่งชี้ที่ 7.1 ภาวะผู้นำของสภามหาวิทยาลัยและผู้บริหาร ทุกระดับของสถาบัน - ระดับสำนักวิชา ให้เปลี่ยนชื่อตัวบ่งชี้เป็น “ภาวะผู้นำของคณะกรรมการประจำสำนักวิชาและผู้บริหารทุกระดับของสำนักวิชา” - ระดับศูนย์/สถาบัน ให้เปลี่ยนชื่อตัวบ่งชี้เป็น “ภาวะผู้นำของคณะกรรมการประจำศูนย์/สถาบันและผู้บริหารทุกระดับของศูนย์/สถาบัน” - ระดับสำนักงานอธิการบดี ให้เปลี่ยนชื่อตัวบ่งชี้เป็น “ภาวะผู้นำของผู้บริหารหน่วยงาน”	◎	◎	◎	◎	◎	◎	◎	◎	◎	◎	◎	◎	
ตัวบ่งชี้ที่ 7.2 การพัฒนาสถาบันสู่สถาบันเรียนรู้ - ทุกหน่วยงาน ให้เปลี่ยนชื่อตัวบ่งชี้เป็น “การพัฒนาหน่วยงานสู่องค์กรแห่งการเรียนรู้”	◎	◎	◎	◎	◎	◎	◎	◎	◎	◎	◎	◎	
ตัวบ่งชี้ที่ 7.3 ระบบสารสนเทศเพื่อการบริหารและการตัดสินใจ ก. การบริหารจัดการ (รายงานข้อมูลภาพรวมระดับมหาวิทยาลัย)	◎	◎	◎	◎	◎	◎	◎	◎	◎	◎	◎	◎	สถานส่งเสริมและพัฒนา ระบบสารสนเทศเพื่อการบริหาร จัดการ ให้ข้อมูลในระดับ สถาบันแก่งาน QA สสว. เพื่อจัดส่งให้หน่วยงาน ที่เกี่ยวข้อง
ข. การเรียนการสอน (รายงานข้อมูลภาพรวมระดับมหาวิทยาลัย)	◎	◎	◎				◎					(*) รายงาน เฉพาะ ฟาร์มฯ เท่านั้น)	ศบค./ ศบส./ ศนท. ให้ ข้อมูลในระดับสถาบันแก่ งาน QA สสว. เพื่อจัดส่ง ให้หน่วยงานที่เกี่ยวข้อง
ค. การวิจัย (รายงานข้อมูลภาพรวมระดับมหาวิทยาลัย)	◎								◎			(*) รายงาน เฉพาะ ฟาร์มฯ เท่านั้น)	สวพ. ให้ข้อมูลในระดับ สถาบันแก่งาน QA สสว. เพื่อจัดส่งให้หน่วยงาน ที่เกี่ยวข้อง

◎ หมายถึง ตัวบ่งชี้ของหน่วยงาน ✓ หมายถึง ข้อมูลที่หน่วยงานต้องรายงานใน SAR (ถ้ามี) * หมายถึง ข้อมูลที่หน่วยงานอาจจะรายงานเพิ่มเติมใน SAR เพื่อประกอบการประเมินตนเองให้ครอบคลุม input process output และ outcome

องค์ประกอบ/ ตัวบ่งชี้	สำนักวิชา	ศูนย์บริการ	ศูนย์บรรณสารฯ	ศูนย์เครื่องมือฯ	ศูนย์คอมพิวเตอร์	ศูนย์กิจการนานาชาติ	ศูนย์นวัตกรรมฯ	ศูนย์สหกิจฯ	สถาบันวิจัยฯ	เทคโนโลยีธานี	สง.อธิการบดีและหน่วยงานที่เกี่ยวข้อง	ฟาร์มฯ/ สโมสรฯ	หมายเหตุ
องค์ประกอบที่ 7 การบริหารและการจัดการ (7 ตัวบ่งชี้) (ต่อ)													
ง. การเงิน (รายงานข้อมูลภาพรวมระดับมหาวิทยาลัย)	⊙								*		(⊙ กำหนดเป็นตัวบ่งชี้เฉพาะ สกบ.เท่านั้น)		สกบ. ให้ข้อมูลในระดับสถาบันแก่ งาน QA สสว. เพื่อจัดส่งให้หน่วยงานที่เกี่ยวข้อง
ตัวบ่งชี้ที่ 7.4 ระบบบริหารความเสี่ยง (รายงานข้อมูลภาพรวมระดับมหาวิทยาลัย)	⊙	⊙	⊙	⊙	⊙	⊙	⊙	⊙	⊙	⊙	⊙	⊙	ฝ่ายบริหารให้ข้อมูลในระดับสถาบันแก่ งาน QA สสว. เพื่อจัดส่งให้หน่วยงานที่เกี่ยวข้อง
ตัวบ่งชี้ที่ 7.5 ความพึงพอใจของผู้รับบริการแบบรวมบริการ ประสานภารกิจ	✓	✓	✓	✓	✓	✓	✓	✓	✓	✓	✓	✓	ฝ่ายบริหารให้ข้อมูลในระดับสถาบันแก่ งาน QA สสว. เพื่อจัดส่งให้หน่วยงานที่เกี่ยวข้อง
ตัวบ่งชี้ สมศ. ที่ 12 การปฏิบัติตามบทบาทหน้าที่ของสถาบัน	-----เป็นการประเมินในระดับสถาบัน สำนักวิชาไม่ต้องประเมินตัวบ่งชี้-----												ฝ่ายกิจการสภามหาวิทยาลัย ให้ข้อมูล ในระดับสถาบัน แก่ งาน QA สสว.
ตัวบ่งชี้ สมศ. ที่ 13 การปฏิบัติตามบทบาทหน้าที่ของผู้บริหารสถาบัน	⊙												ฝ่ายวิชาการประสานขอข้อมูลผลการประเมิน เพื่อจัดส่งให้หน่วยงานที่เกี่ยวข้อง
องค์ประกอบที่ 8 การเงินและงบประมาณ (1 ตัวบ่งชี้)													
ตัวบ่งชี้ที่ 8.1 ระบบและกลไกการเงินและงบประมาณ (รายงานข้อมูลภาพรวมระดับมหาวิทยาลัย)	⊙									⊙	(⊙ กำหนดเป็นตัวบ่งชี้ที่เฉพาะ สกบ. เท่านั้น)	⊙	ฝ่ายบริหาร, ฝ่ายวางแผน, สกบ., ส่วนบริหารสินทรัพย์ ให้ข้อมูลในระดับสถาบันแก่ งาน QA สสว. เพื่อจัดส่งให้หน่วยงานที่เกี่ยวข้อง (ส่วนบริหารสินทรัพย์ให้ข้อมูลเกี่ยวกับแผนกลยุทธ์ทางการเงิน)

⊙ หมายถึง ตัวบ่งชี้ของหน่วยงาน ✓ หมายถึง ข้อมูลที่หน่วยงานต้องรายงานใน SAR (ถ้ามี) * หมายถึง ข้อมูลที่หน่วยงานอาจจะรายงานเพิ่มเติมใน SAR เพื่อประกอบการประเมินตนเองให้ครอบคลุม input process output และ outcome

องค์ประกอบ/ ตัวบ่งชี้	สำนักวิชา	ศูนย์ บริการ	ศูนย์ บรรณสาร	ศูนย์ เครื่องมือ	ศูนย์ คอมพิวเตอร์	ศูนย์กิจการ นานาชาติ	ศูนย์ นวัตกรรม	ศูนย์ สหกิจ	สถาบัน วิจัย	เทคโนโลยี ธานี	สง.อธิการบดี และหน่วยงานที่ เกี่ยวข้อง	ฟาร์ม/ สุรสมมนาการ	หมายเหตุ	
องค์ประกอบที่ 9 ระบบและกลไกการประกันคุณภาพ (2 ตัวบ่งชี้)														
ตัวบ่งชี้ที่ 9.1 ระบบและกลไกการประกันคุณภาพ การศึกษาภายใน	◎	◎	◎	◎	◎	◎	◎	◎	◎	◎	◎	◎		
ตัวบ่งชี้ สมศ. ที่ 15 ผลการประเมินการประกันคุณภาพภายใน รับรองโดยต้นสังกัด (ตัวบ่งชี้นี้จะไม่นำมาคิดคำนวณ)	◎													
องค์ประกอบที่ 10 องค์ประกอบตามนโยบายรัฐบาล “สถานศึกษา 3 ดี (3D)” (2 ตัวบ่งชี้)														
ตัวบ่งชี้ที่ 10.1 การบริหารจัดการสถานศึกษา 3 ดี (3D)	◎										} (◎ กำหนดเป็น ตัวบ่งชี้ เฉพาะ สกน. เท่านั้น)		} ฝ่ายกิจการนักศึกษา ให้ข้อมูลในระดับสถาบัน แก่งาน QA สสว. เพื่อ จัดส่งให้หน่วยงานที่ เกี่ยวข้อง	
ตัวบ่งชี้ที่ 10.2 ผลที่เกิดกับผู้เรียนตามนโยบาย 3 ดี (3D) มีความรู้ เจตคติที่ดี ตลอดจนเกิดพฤติกรรม	◎													
องค์ประกอบที่ 11 การปรับปรุง ถ่ายทอด และพัฒนาเทคโนโลยี (4 ตัวบ่งชี้)														
ตัวบ่งชี้ที่ 11.1 มีระบบและกลไกในการปรับปรุง ถ่ายทอด และพัฒนาเทคโนโลยีตามเป้าหมายของ มหาวิทยาลัย	◎	*	*	✓	✓	✓	✓	✓	✓	◎	*	*	*	} เทคโนโลยี ให้ข้อมูลใน ระดับสถาบันแก่งาน QA สสว. เพื่อจัดส่งให้ หน่วยงานที่เกี่ยวข้อง
ตัวบ่งชี้ที่ 11.2 ร้อยละของอาจารย์ประจำที่มีส่วนร่วมในการ ปรับปรุง ถ่ายทอด และพัฒนาเทคโนโลยีที่ เหมาะสมต่ออาจารย์ประจำ	◎	*	*	✓	✓	✓	✓	✓	✓	◎	*	*	*	
ตัวบ่งชี้ที่ 11.3 ร้อยละของกิจกรรมหรือโครงการปรับปรุง ถ่ายทอด และพัฒนาเทคโนโลยีที่เหมาะสม ต่ออาจารย์ประจำ	◎	*	*	✓	✓	✓	✓	✓	✓	◎	*	*	*	
ตัวบ่งชี้ที่ 11.4 ความพึงพอใจของผู้รับบริการในการปรับ ปรุง ถ่ายทอด และพัฒนาเทคโนโลยี	◎	*	*	✓	✓	✓	✓	✓	✓	◎	*	*	*	

◎ หมายถึง ตัวบ่งชี้ของหน่วยงาน ✓ หมายถึง ข้อมูลที่หน่วยงานต้องรายงานใน SAR (ถ้ามี) * หมายถึง ข้อมูลที่หน่วยงานอาจจะรายงานเพิ่มเติมใน SAR เพื่อประกอบการประเมินตนเองให้ครอบคลุม input process output และ outcome

องค์ประกอบ/ ตัวบ่งชี้	สำนักวิชา	ศูนย์ บริการฯ	ศูนย์ บรรณสารฯ	ศูนย์ เครื่องมือฯ	ศูนย์ คอมพิวเตอร์	ศูนย์กิจการ นานาชาติ	ศูนย์ นวัตกรรมฯ	ศูนย์ สหกิจฯ	สถาบัน วิจัยฯ	เทคโนโลยี ธานี	สง.อธิการบดี และหน่วยงานที่ เกี่ยวข้อง	ฟาร์มฯ/ สุรสัมมนาฯ	หมายเหตุ
องค์ประกอบที่ 12 การบริหารจัดการตามภารกิจหลัก (มหาวิทยาลัยกำหนดให้องค์ประกอบที่ 12 เป็นภารกิจหลักของหน่วยงาน ซึ่งหน่วยงานต้องกำหนดตัวบ่งชี้ตามภารกิจหลักในองค์ประกอบดังกล่าว)													
ตัวบ่งชี้ที่ 12.1		◎	◎	◎	◎	◎	◎	◎	◎	◎	◎	◎	
.....													
.....													
.....													

◎ หมายถึง ตัวบ่งชี้ของหน่วยงาน ✓ หมายถึง ข้อมูลที่หน่วยงานต้องรายงานใน SAR (ถ้ามี) * หมายถึง ข้อมูลที่หน่วยงานอาจจะรายงานเพิ่มเติมใน SAR เพื่อประกอบการประเมินตนเองให้ครอบคลุม input process output และ outcome

หมายเหตุ : มหาวิทยาลัยกำหนดให้หน่วยงานสนับสนุนต้องกำหนดตัวบ่งชี้ที่เน้นผลผลิตด้วย