

คู่มือ

การประกันคุณภาพการศึกษา

ประจำปีการศึกษา 2549

ศูนย์กิจการนานาชาติ  
มหาวิทยาลัยเทคโนโลยีสุรนารี

## สารบัญ

	หน้า
ภาพรวมของศูนย์กิจการนานาชาติ	1-3
ความเป็นมา	
วิสัยทัศน์	
พันธกิจ	
โครงสร้างองค์กรและการบริหาร	
บุคลากร	
คณะทำงานประกันคุณภาพหน่วยงาน	
ปัจจัยและตัวชี้วัด	4-14
ภาคผนวก	
รายละเอียดตัวชี้วัดขั้นต่ำที่หน่วยงานควรมีในรายงานการประเมินตนเอง (Self Assessment Report-SAR)	15-19

## คำนำ

คู่มือการประกันคุณภาพการศึกษาของศูนย์กิจการนานาชาติ ประจำปีการศึกษา 2549 จัดทำขึ้นเพื่อเป็นแนวทางในการปฏิบัติงานและการดำเนินการประกันคุณภาพการศึกษาของศูนย์ฯ โดยได้ปรับปรุงแก้ไข/เพิ่มเติม ปัจจัยและตัวชี้วัดการประกันคุณภาพการศึกษาของศูนย์ฯ ตามผลการประเมินของคณะกรรมการประเมินคุณภาพภายใน มทส ประจำปีการศึกษา 2548 ส่วนหนึ่ง และตามการปรับปรุงแก้ไขของคณะทำงานประกันคุณภาพ มหาวิทยาลัยฯ ตามผลการประเมินของ สมศ ส่วนหนึ่ง ซึ่งทำให้มีเนื้อหาครอบคลุมปัจจัยและตัวชี้วัดในการดำเนินงานของศูนย์ฯ ได้กว้างขวางมากกว่าปีที่ผ่านมา

ขอขอบคุณบุคลากรของศูนย์ฯ ทุกคน ที่มีส่วนร่วมในการจัดทำคู่มือเล่มนี้ และหวังว่า คู่มือเล่มนี้จะช่วยให้บุคลากรของศูนย์ฯ สามารถปฏิบัติภารกิจของศูนย์ฯ ในการสนับสนุน ส่งเสริม และอำนวยความสะดวกในการประสานงานติดต่อกับต่างประเทศเพื่อสนับสนุนภารกิจด้านการเรียน การสอนและการวิจัยของมหาวิทยาลัยได้อย่างมีประสิทธิภาพมากยิ่งขึ้นเพื่อให้สามารถเป็น มหาวิทยาลัยชั้นนำหนึ่งของประเทศไทยและเป็นมหาวิทยาลัยชั้นนำของเอเชียได้



(รองศาสตราจารย์ ดร. เสาวณีย์ รัตนพานี)

รองอธิการบดีฝ่ายวิชาการ

รักษาการแทนผู้อำนวยการศูนย์กิจการนานาชาติ

## ศูนย์กิจการนานาชาติ

### ความเป็นมา

ศูนย์กิจการนานาชาติ เดิมเป็นหน่วยงานระดับส่วน มีชื่อเรียกว่า ส่วนวิเทศสัมพันธ์ ซึ่งตั้งขึ้นในสำนักงานอธิการบดี ต่อมาได้เปลี่ยนเป็นศูนย์กิจการนานาชาติเมื่อวันที่ 17 กันยายน 2537 เพื่อทำหน้าที่เป็นหน่วยงานกลางของมหาวิทยาลัยในการติดต่อ ประสานงาน อำนวยความสะดวก ติดตามความก้าวหน้า และประเมินผล เกี่ยวกับกิจการนานาชาติ วิเทศสัมพันธ์ และความร่วมมือกับต่างประเทศ ของมหาวิทยาลัย

โครงสร้างของศูนย์กิจการนานาชาติประกอบด้วย 3 ฝ่าย คือ ฝ่ายโปรแกรม (Program Division) รับผิดชอบดูแลและประสานงานความร่วมมือกับต่างประเทศในภูมิภาคต่างๆ ฝ่ายพิธีการ สารสนเทศ และวิเทศสัมพันธ์ (Protocol, Information and Public Relations Division) รับผิดชอบดูแลงานสารสนเทศ และรับรองแขกจากมหาวิทยาลัย สถาบันการศึกษา องค์กรต่างๆ จากต่างประเทศ รวมทั้งบริการด้านหนังสือเดินทางและวีซ่า และ ฝ่ายธุรการ (Administrative Division) ดูแลรับผิดชอบกิจการภายในของศูนย์ฯ ดังจะปรากฏต่อไปในหัวข้อโครงสร้างองค์กรและการบริหาร

### วิสัยทัศน์

มุ่งสนับสนุนและส่งเสริมภารกิจด้านความร่วมมือต่างประเทศของมหาวิทยาลัยในทุกด้านเพื่อความเป็นมหาวิทยาลัยชั้นนำของประเทศไทยและชั้นนำของเอเชีย

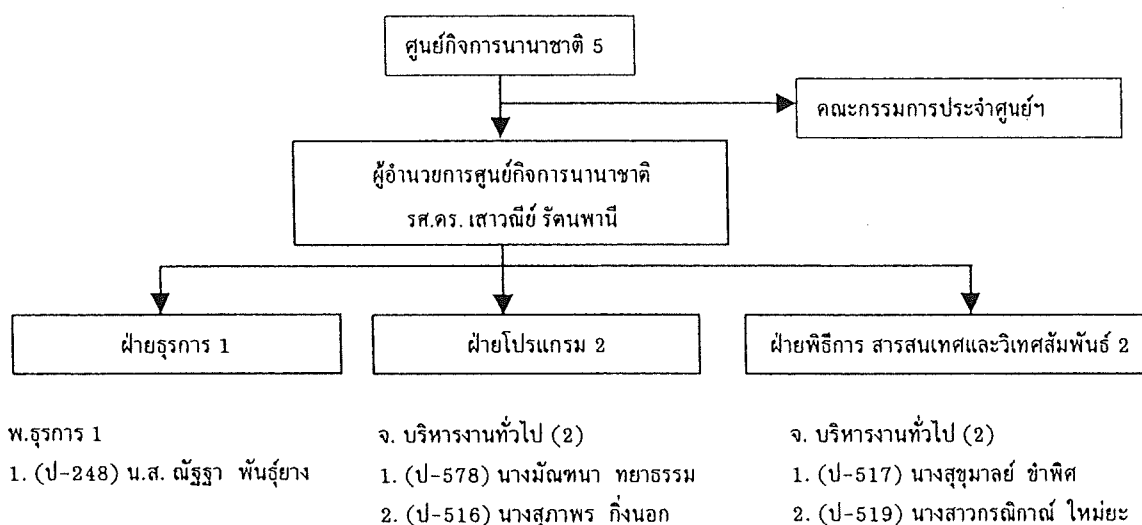
### พันธกิจ

สนับสนุน ส่งเสริม และอำนวยความสะดวกในการติดต่อ ประสานงานความร่วมมือกับต่างประเทศให้กับสำนักวิชา สาขาวิชา ศูนย์ สถาบัน และทุกส่วนงานในมหาวิทยาลัยเพื่อเสริมสร้างขีดความสามารถทางวิชาการเพื่อให้สามารถเป็นมหาวิทยาลัยชั้นนำของประเทศไทยและชั้นนำของเอเชีย

### โครงสร้างองค์กรและการบริหาร

โครงสร้างองค์กรปัจจุบันของศูนย์กิจการนานาชาติประกอบด้วยผู้อำนวยการ (รองศาสตราจารย์ ดร. เสาวณีย์ รัตนพานิช รองอธิการบดีฝ่ายวิชาการ รักษาการแทนผู้อำนวยการ) เจ้าหน้าที่บริหารงานทั่วไปในฝ่ายโปรแกรม 2 คน และเจ้าหน้าที่บริหารงานทั่วไปในฝ่ายพิธีการ สารสนเทศ และวิเทศสัมพันธ์ 2 คน และพนักงานธุรการ 1 คน

ศูนย์กิจการนานาชาติอยู่ภายใต้การกำกับดูแลของรองอธิการบดีฝ่ายวิชาการ ปัจจุบันรักษาการแทนผู้อำนวยการศูนย์ฯ โดยมีคณะกรรมการประจำศูนย์กิจการนานาชาติ กำกับดูแลด้านนโยบายในการดำเนินงาน โครงสร้างจัดองค์กรของศูนย์ฯ สามารถเขียนเป็นแผนผังโครงสร้างองค์กรได้ดังต่อไปนี้



## บุคลากร

ศูนย์กิจการนานาชาติมีบุคลากรจำนวน 5 คน ตำแหน่งเจ้าหน้าที่บริหารทั่วไป 4 คน และพนักงานธุรการ 1 คน โดยเจ้าหน้าที่บริหารงานทั่วไป 2 คน รับผิดชอบงานในฝ่ายโปรแกรม และอีก 2 คน รับผิดชอบงานในฝ่ายพิธีการ สารสนเทศและวิเทศสัมพันธ์ อีกหนึ่งคนเป็นพนักงานธุรการ แยกตามวุฒิการศึกษา ดังนี้

จำนวนบุคลากร	รวม	วุฒิการศึกษา			
		ต่ำกว่า ป.ตรี	ป.ตรี	ป.โท	ป.เอก
1. สายวิชาการ	-	-	-	-	-
2. สายปฏิบัติการวิชาชีพและบริหารทั่วไป	5	1	2	2	-
รวม	5	1	2	2	-

## คณะทำงานประกันคุณภาพการศึกษาประจำหน่วยงาน

มหาวิทยาลัยฯ แต่งตั้งคณะกรรมการประกันคุณภาพการศึกษาประจำหน่วยงานต่าง ๆ ขึ้น เมื่อวันที่ 16 กุมภาพันธ์ พ.ศ. 2549 โดยมีหน้าที่ดังต่อไปนี้

1. จัดทำหรือปรับปรุงตัวชี้วัดในการประกันคุณภาพการศึกษาของหน่วยงาน
2. จัดทำรายงานการประเมินตนเอง (Self Assessment Report-SAR) ของหน่วยงาน
3. เตรียมความพร้อมของหน่วยงานเพื่อพร้อมรับการประเมินภายในและภายนอก
4. หน้าที่อื่น ๆ ที่เกี่ยวกับการประกันคุณภาพการศึกษาตามที่มหาวิทยาลัยมอบหมาย

คณะกรรมการประกันคุณภาพการศึกษาประจำหน่วยงานของศูนย์กิจการนานาชาติ ประกอบด้วย

- |                                   |            |
|-----------------------------------|------------|
| 1. ผู้อำนวยการศูนย์กิจการนานาชาติ | ประธาน     |
| 2. นางสุขุมลย์ ขำพิศ              | คณะกรรมการ |
| 3. นางสุภาพร กิ่งนอก              | คณะกรรมการ |
| 4. นางสาวกรณิการ์ ไหม่มะ          | คณะกรรมการ |
| 5. นางสาวณัฐฐา พันธุ์ยาง          | คณะกรรมการ |
| 6. นางมณฑนา ทยาธรรม               | เลขานุการ  |

ปัจจัยและตัวชี้วัดในการประกันคุณภาพการศึกษา  
ศูนย์กิจการนานาชาติ

ปัจจัย 1. ปณิธาน วิสัยทัศน์ ยุทธศาสตร์มหาวิทยาลัย และแผนปฏิบัติการประจำปี

ตัวชี้วัด 1.1 แผนปฏิบัติการประจำปีมีความสอดคล้องกับปณิธาน และวิสัยทัศน์ \*

ระดับผลการประเมิน

มีความสอดคล้องมากที่สุด	มีค่าเท่ากับ	5
มีความสอดคล้องมาก	”	4
มีความสอดคล้องปานกลาง	”	3
มีความสอดคล้องน้อย	”	2
มีความสอดคล้องน้อยที่สุด	”	1

รายการ	รายละเอียดของตัวชี้วัด
ชื่อของตัวชี้วัด	แผนปฏิบัติการประจำปีมีความสอดคล้องกับปณิธาน และวิสัยทัศน์
วัตถุประสงค์ของตัวชี้วัด	เพื่อประเมินแผนปฏิบัติการประจำปีของหน่วยงานว่ามีความสอดคล้องกับปณิธานและวิสัยทัศน์ของมหาวิทยาลัยในระดับใด
สูตรในการคำนวณ	-
หน่วยที่ใช้วัด	-
คำอธิบาย	ศูนย์ฯ ประเมินความสอดคล้องของแผนปฏิบัติการประจำปีกับปณิธานและวิสัยทัศน์ของศูนย์ฯและมหาวิทยาลัยจากการประชุมบุคลากรในศูนย์ฯ
ผู้ให้ข้อมูล	การประชุมบุคลากรทุกฝ่ายของศูนย์กิจการนานาชาติ
ความถี่ในการเก็บข้อมูล	ทุกปีงบประมาณ

หมายเหตุ: \*

- ตัวชี้วัดที่ 1.1 ของคู่มือการประกันคุณภาพการศึกษา มหาวิทยาลัยเทคโนโลยีสุรนารีที่กำหนดให้เป็นตัวชี้วัดขั้นต่ำของศูนย์กิจการนานาชาติ ตั้งแต่ปีการศึกษา 2549 เป็นต้นไป
- ตัวชี้วัดเดิม ในการประกันคุณภาพการศึกษา ปีการศึกษา 2548 ศูนย์กิจการนานาชาติ



ปัจจัย 1 ปณิธาน วิสัยทัศน์ ยุทธศาสตร์มหาวิทยาลัย และแผนปฏิบัติการประจำปี

ตัวชี้วัด 1.2 มีการกำหนดแผนกลยุทธ์ที่เชื่อมโยงกับยุทธศาสตร์มหาวิทยาลัย\*

#### ระดับผลการประเมิน

ระดับคุณภาพ 5	มีค่าเท่ากับ	5
ระดับคุณภาพ 4	”	4
ระดับคุณภาพ 3	”	3
ระดับคุณภาพ 2	”	2
ระดับคุณภาพ 1	”	1

#### ระดับคุณภาพ

- 5 = แผนกลยุทธ์มีความสอดคล้องกับยุทธศาสตร์มหาวิทยาลัย ตั้งแต่ร้อยละ 80 ของแผน
- 4 = แผนกลยุทธ์มีความสอดคล้องกับยุทธศาสตร์มหาวิทยาลัย น้อยกว่าร้อยละ 80 ของแผน
- 3 = มีคณะทำงานวิเคราะห์ความสอดคล้องของแผนกลยุทธ์กับยุทธศาสตร์มหาวิทยาลัย
- 2 = มีแผนกลยุทธ์ของศูนย์ฯ
- 1 = มีคณะทำงานกำหนดแผนกลยุทธ์ของศูนย์ฯ

รายการ	รายละเอียดของตัวชี้วัด
ชื่อของตัวชี้วัด	มีการกำหนดแผนกลยุทธ์ที่เชื่อมโยงกับยุทธศาสตร์ของมหาวิทยาลัย
วัตถุประสงค์ของตัวชี้วัด	เพื่อแสดงว่าศูนย์ฯ กำหนดแผนกลยุทธ์ของหน่วยงาน โดยคำนึงถึงความสอดคล้องกับวิสัยทัศน์และยุทธศาสตร์มหาวิทยาลัย
สูตรในการคำนวณ	-
หน่วยที่ใช้วัด	-
คำอธิบาย	ศูนย์ฯ ประเมินความสอดคล้องของแผนกลยุทธ์ของศูนย์ฯ กับวิสัยทัศน์และยุทธศาสตร์มหาวิทยาลัย
ผู้ให้ข้อมูล	การประชุมบุคลากรทุกฝ่ายของศูนย์กิจการนานาชาติ
ความถี่ในการเก็บข้อมูล	ทุกปีงบประมาณ

#### หมายเหตุ: \*

- ตัวชี้วัดที่ 1.2 ของคู่มือการประกันคุณภาพการศึกษา มหาวิทยาลัยเทคโนโลยีสุรนารีที่กำหนดให้เป็นตัวชี้วัดขั้นต่ำของศูนย์กิจการนานาชาติ ตั้งแต่ปีการศึกษา 2549 เป็นต้นไป
- ตัวชี้วัดใหม่ สำหรับการประกันคุณภาพการศึกษาปี 2549 ของศูนย์กิจการนานาชาติ

ปัจจัย 1. ปณิธาน วิสัยทัศน์ ยุทธศาสตร์มหาวิทยาลัย และแผนปฏิบัติการประจำปี

ตัวชี้วัด 1.3 การปฏิบัติงานตามแผนปฏิบัติการประจำปี\*

ระดับผลการประเมิน

มีการปฏิบัติงานตามแผนได้ครบตั้งแต่ 95% ขึ้นไป	มีค่าเท่ากับ	5
มีการปฏิบัติงานตามแผนได้ครบ 85 - 94%	”	4
มีการปฏิบัติงานตามแผนได้ครบ 75 - 84%	”	3
มีการปฏิบัติงานตามแผนได้ครบ 65 - 74%	”	2
มีการปฏิบัติงานตามแผนได้ครบต่ำกว่า 65%	”	1

รายการ	รายละเอียดของตัวชี้วัด
ชื่อของตัวชี้วัด	การปฏิบัติงานตามแผนปฏิบัติการประจำปี
วัตถุประสงค์ของตัวชี้วัด	เพื่อประเมินประสิทธิภาพและประสิทธิผลในการแปรนโยบายสู่การปฏิบัติ
สูตรในการคำนวณ	สัดส่วนผลผลิตเทียบกับเป้าหมาย โดยคำนวณรวมทุกภารกิจและผลผลิตของศูนย์ฯ ซึ่งมีผลการปฏิบัติงานและน้ำหนักความสำคัญของแต่ละภารกิจ/ผลผลิตเท่าเทียมกัน
หน่วยที่ใช้วัด	ร้อยละ
คำอธิบาย	ประเมินจากการปฏิบัติงานตามแผนปฏิบัติการประจำปี จากผลการดำเนินงานตามภารกิจ
ผู้ให้ข้อมูล	ฝ่ายพิธีการ สารสนเทศ และวิเทศสัมพันธ์ / บุคลากร ศูนย์กิจการนานาชาติ
ความถี่ในการเก็บข้อมูล	ทุกปีงบประมาณ

หมายเหตุ: \*

- ตัวชี้วัดที่ 1.3 ของคู่มือการประกันคุณภาพการศึกษา มหาวิทยาลัยเทคโนโลยีสุรนารีที่กำหนดให้เป็นตัวชี้วัดขั้นต่ำของศูนย์กิจการนานาชาติ ตั้งแต่ปีการศึกษา 2549 เป็นต้นไป
- ตัวชี้วัดเดิม ในการประกันคุณภาพการศึกษา ปีการศึกษา 2548 ศูนย์กิจการนานาชาติ

ปัจจัย 2 ระบบบริหารจัดการ การพัฒนาศูนย์ฯ และบุคลากร

ตัวชี้วัด 2.1 มีการพัฒนาศูนย์ฯ ส่งองค์การเรียนรู้โดยอาศัยผลการประเมินจากภายในและภายนอก\*

ระดับผลการประเมิน

ระดับคุณภาพ 5	มีค่าเท่ากับ	5
ระดับคุณภาพ 4	”	4
ระดับคุณภาพ 3	”	3
ระดับคุณภาพ 2	”	2
ระดับคุณภาพ 1	”	1

ระดับคุณภาพ

- 5 = มีการนำผลประเมินไปปรับใช้ในการพัฒนากระบวนการจัดการความรู้ให้เป็นส่วนหนึ่งของกระบวนการปกติและปรับปรุงแผนการจัดการความรู้
- 4 = มีการติดตามประเมินผลความสำเร็จของการจัดการความรู้
- 3 = มีการดำเนินการตามแผนและเกิดผลสำเร็จตามเป้าหมายของแผน ร้อยละ 100
- 2 = มีการดำเนินการตามแผนและเกิดผลสำเร็จตามเป้าหมายของแผน ร้อยละ 50
- 1 = มีการทบทวนและจัดทำแผนการจัดการความรู้ประจำปีงบประมาณที่ขอรับการประเมิน

รายการ	รายละเอียดของตัวชี้วัด
ชื่อของตัวชี้วัด	มีการพัฒนาศูนย์ฯ ส่งองค์การเรียนรู้โดยอาศัยผลการประเมินจากภายในและภายนอก
วัตถุประสงค์ของตัวชี้วัด	เพื่อแสดงถึงการดำเนินงานของศูนย์ฯ รวมทั้งการสนับสนุนให้บุคลากรในศูนย์ฯ ได้จัดทำแผนการจัดการความรู้
สูตรในการคำนวณ	-
หน่วยที่ใช้วัด	-
คำอธิบาย	การจัดทำแผนการจัดการความรู้คือการรวบรวมองค์ความรู้ ความชำนาญ ของพนักงานของศูนย์ฯ แต่ละคน มาพัฒนาให้เป็นระบบ เพื่อให้พนักงานในฝ่ายเดียวกัน/ในศูนย์ฯ สามารถศึกษาและพัฒนาตนเองให้มีความรู้ ความชำนาญ ในทุกงาน เพื่อจะได้สามารถปฏิบัติงานได้อย่างมีคุณภาพ/ประสิทธิภาพ อันจะส่งผลให้มหาวิทยาลัยมีความสามารถในเชิงแข่งขันในด้านความร่วมมือกับต่างประเทศสูงสุดได้
ผู้ให้ข้อมูล	บุคลากรทุกฝ่าย ศูนย์กิจการนานาชาติ
ความถี่ในการเก็บข้อมูล	ทุกปีงบประมาณ

หมายเหตุ: \*

1. ตัวชี้วัดที่ 6.3 ของคู่มือการประกันคุณภาพการศึกษา มหาวิทยาลัยเทคโนโลยีสุรนารีที่กำหนดให้เป็นตัวชี้วัดขั้นต่ำของศูนย์กิจการนานาชาติ ตั้งแต่ปีการศึกษา 2549 เป็นต้นไป
2. ตัวชี้วัดใหม่ สำหรับการประกันคุณภาพการศึกษาปี 2549 ของศูนย์กิจการนานาชาติ

ปัจจัย 2 ระบบบริหารจัดการ การพัฒนาศูนย์ฯ และบุคลากร

ตัวชี้วัด 2.2 ร้อยละของพนักงานที่ได้รับการพัฒนาความรู้และทักษะในการปฏิบัติงานทั้งในประเทศและต่างประเทศ\*

ระดับผลการประเมิน

ตั้งแต่ร้อยละ 95 ขึ้นไป มีค่าเท่ากับ 5

ร้อยละ 90-94 " 4

ร้อยละ 85-89 " 3

ร้อยละ 80-84 " 2

น้อยกว่าร้อยละ 80 " 1

รายการ	รายละเอียดของตัวชี้วัด
ชื่อของตัวชี้วัด	ร้อยละของบุคลากรที่ได้รับการสนับสนุนให้ได้รับการพัฒนาความรู้และทักษะในการปฏิบัติงานทั้งในประเทศและต่างประเทศ
วัตถุประสงค์ของตัวชี้วัด	บุคลากรเป็นทรัพยากรที่สำคัญของหน่วยงาน จึงควรได้รับการพัฒนาอย่างต่อเนื่อง เพื่อให้ทันต่อเหตุการณ์/การเปลี่ยนแปลงของโลก และสามารถใช้ศักยภาพของตนได้อย่างเต็มที่
สูตรในการคำนวณ	จำนวนบุคลากรที่ได้รับการพัฒนาความรู้และทักษะในประเทศ/ต่างประเทศในปีงบประมาณ 2549 หารด้วยจำนวนบุคลากรทั้งหมดของศูนย์ คูณด้วย 100
หน่วยที่ใช้วัด	ร้อยละ
คำอธิบาย	การพัฒนาความรู้และทักษะในการปฏิบัติงาน หมายถึง 1. หน่วยงานสนับสนุนให้ไปอบรม สัมมนา ดูกาน ใน/ต่างประเทศ 2. การฝึกอบรมที่มหาวิทยาลัยจัดขึ้นเพื่อพัฒนาศักยภาพของบุคลากรสายปฏิบัติการ
ผู้ให้ข้อมูล	ฝ่ายพิธีการ สารสนเทศ และวิเทศสัมพันธ์ /บุคลากร
ความถี่ในการเก็บข้อมูล	ทุกปีงบประมาณ

หมายเหตุ: \* ศูนย์ฯ พิจารณาปรับปรุงตัวชี้วัดของศูนย์ฯ ประจำปี การศึกษา 2548 และกำหนดให้เป็นตัวชี้วัดใหม่สำหรับการประกันคุณภาพ ปีการศึกษา 2549 ของศูนย์ฯ

ปัจจัย 2 ระบบบริหารจัดการ การพัฒนาศูนย์ฯ และบุคลากร

ตัวชี้วัด 2.2 ความพึงพอใจของผู้รับบริการแบบรวมบริการประสานภารกิจ\*

ระดับผลการประเมิน

มีความพึงพอใจมากที่สุด (คะแนนเฉลี่ย 4.00 ขึ้นไป)	มีค่าเท่ากับ	5
มีความพึงพอใจมาก (คะแนนเฉลี่ย 3.50-3.99)	มีค่าเท่ากับ	4
มีความพึงพอใจปานกลาง (คะแนนเฉลี่ย 3.00-3.49)	มีค่าเท่ากับ	3
มีความพึงพอใจน้อย (คะแนนเฉลี่ย 2.50-2.99)	มีค่าเท่ากับ	2
มีความพึงพอใจน้อยที่สุด (คะแนนเฉลี่ยต่ำกว่า 2.50)	มีค่าเท่ากับ	1

รายการ	รายละเอียดของตัวชี้วัด
ชื่อของตัวชี้วัด	ความพึงพอใจของผู้รับบริการแบบรวมบริการประสานภารกิจ
วัตถุประสงค์ของตัวชี้วัด	เพื่อประเมินความพึงพอใจของผู้รับบริการ
สูตรในการคำนวณ	คะแนนความคิดเห็นของผู้ตอบ หาค่าด้วย จำนวนผู้ตอบทั้งหมด
หน่วยที่ใช้วัด	คะแนน (จากคะแนนเต็ม 5)
คำอธิบาย	ศูนย์ฯ จัดทำแบบสอบถามความพึงพอใจของผู้รับบริการ
ผู้ให้ข้อมูล	ฝ่ายพิธีการ สารสนเทศ และวิเทศสัมพันธ์
ความถี่ในการเก็บข้อมูล	ทุกปีงบประมาณ

หมายเหตุ\* ศูนย์ฯ พิจารณาปรับปรุงตัวชี้วัดของศูนย์ฯ ประจำปีการศึกษา 2548 และกำหนดให้เป็นตัวชี้วัดสำหรับการประกันคุณภาพการศึกษา ปีการศึกษา 2549 ของศูนย์กิจการนานาชาติ

ปัจจัย 3 การดำเนินงานความร่วมมือกับต่างประเทศ

ตัวชี้วัด 3.1 จำนวนกิจกรรมนานาชาติที่เกิดขึ้นของมหาวิทยาลัย\*

ระดับผลการประเมิน

จำนวนกิจกรรมนานาชาติตั้งแต่ 60 ครั้ง ขึ้นไป/ปี	มีค่าเท่ากับ	5
จำนวนกิจกรรมนานาชาติ 50 - 59 ครั้ง/ปี	”	4
จำนวนกิจกรรมนานาชาติ 40 - 49 ครั้ง/ปี	”	3
จำนวนกิจกรรมนานาชาติ 30 - 39 ครั้ง/ปี	”	2
จำนวนกิจกรรมนานาชาติต่ำกว่า 30 ครั้ง/ปี	”	1

รายการ	รายละเอียดของตัวชี้วัด
ชื่อของตัวชี้วัด	จำนวนกิจกรรมนานาชาติที่เกิดขึ้นของมหาวิทยาลัย
วัตถุประสงค์ของตัวชี้วัด	เพื่อประเมินศักยภาพในการจัดกิจกรรมนานาชาติของมหาวิทยาลัย ซึ่งเป็นการเสริมสร้างศักยภาพและขีดความสามารถในการแข่งขัน ของมหาวิทยาลัยสู่ระดับนานาชาติ
สูตรในการคำนวณ	ผลรวมของกิจกรรมนานาชาติที่เกิดขึ้นของมหาวิทยาลัยในแต่ละปีการศึกษา
หน่วยที่ใช้วัด	ครั้ง/ปี
คำอธิบาย	กิจกรรมนานาชาติ ครอบคลุมกิจกรรมความร่วมมือทางวิชาการ และความร่วมมือ ทางศิลปวัฒนธรรมต่าง ๆ กับมหาวิทยาลัย /สถาบันในต่างประเทศ เช่น การ แลกเปลี่ยนนักศึกษา อาจารย์ การจัดประชุม สัมมนา การบรรยายพิเศษ หรือการแสดงต่าง ๆ ที่ได้รับการสนับสนุนจากมหาวิทยาลัยหรือสถาบันจาก ต่างประเทศ
ผู้ให้ข้อมูล	สำนักวิชา / ศูนย์กิจการนานาชาติ
ความถี่ในการเก็บข้อมูล	ทุกปีการศึกษา

หมายเหตุ:\*

เป็นตัวชี้วัดเดิมของศูนย์ฯ ประจำปีการศึกษา 2548

## ปัจจัย 4 การประกันคุณภาพ

ตัวชี้วัด 4.1 มีระบบและกลไกในการประกันคุณภาพภายในที่ก่อให้เกิดการพัฒนาคุณภาพการศึกษา  
อย่างต่อเนื่อง\*

### ระดับผลการประเมิน

ระดับคุณภาพ 5	มีค่าเท่ากับ	5
ระดับคุณภาพ 4	”	4
ระดับคุณภาพ 3	”	3
ระดับคุณภาพ 2	”	2
ระดับคุณภาพ 1	”	1

### ระดับคุณภาพ

- 5 = มีการนำเอาผลจากการประเมินคุณภาพภายในมาพัฒนาปรับปรุงการดำเนินงานให้เกิดผลดี
- 4 = มีการพัฒนาระบบประกันคุณภาพภายในเป็นส่วนหนึ่งของกระบวนการดำเนินงานที่เหมาะสม สอดคล้องกับแนวทางการประกันคุณภาพการศึกษาของมหาวิทยาลัย
- 3 = มีการดำเนินงานด้านการประกันคุณภาพที่สมบูรณ์ ประกอบด้วย การพัฒนาคุณภาพ การตรวจติดตามคุณภาพ และการประเมินคุณภาพอย่างต่อเนื่องเป็นประจำทุกปี
- 2 = มีการกำหนดมาตรฐานและตัวบ่งชี้ของศูนย์ฯ ที่สอดคล้องกับของมหาวิทยาลัยและลักษณะงานของศูนย์ฯ
- 1 = มีระบบและกลไกในการประกันคุณภาพภายใน



รายการ	รายละเอียดของตัวชี้วัด
ชื่อของตัวชี้วัด	มีระบบและกลไกในการประกันคุณภาพภายในที่ก่อให้เกิดการพัฒนาคุณภาพการศึกษาอย่างต่อเนื่อง
วัตถุประสงค์ของตัวชี้วัด	ประเมินระบบและกลไกในการบริหารจัดการในเรื่องการประกันคุณภาพภายใน การให้ความร่วมมือของบุคลากรในศูนย์ฯ ตลอดจนการมีส่วนร่วมและการใส่ใจในการแก้ไขปัญหาต่างๆ โดยผ่านกลไกของการประกันคุณภาพ
สูตรในการคำนวณ	
หน่วยที่ใช้วัด	
คำอธิบาย	การกำหนดระบบและกลไกต่างๆ รวมทั้งแผนประกันคุณภาพภายในของศูนย์ฯควรสอดคล้อง/สนับสนุนการประกันคุณภาพการศึกษาของมหาวิทยาลัย โดยถือเป็นงานประจำของศูนย์ฯ เพื่อให้เกิดการพัฒนาคุณภาพการศึกษาอย่างต่อเนื่อง
ผู้ให้ข้อมูล	เลขานุการคณะทำงานประกันคุณภาพของศูนย์กิจการนานาชาติ
ความถี่ในการเก็บข้อมูล	ทุกปีการศึกษา

หมายเหตุ: \*

1. ตัวชี้วัดที่ 11.1 ของคู่มือการประกันคุณภาพการศึกษา มหาวิทยาลัยเทคโนโลยีสุรนารีที่กำหนดให้ เป็นตัวชี้วัด  
ขั้นต่ำของศูนย์กิจการนานาชาติ ตั้งแต่ปีการศึกษา 2549 เป็นต้นไป
2. ตัวชี้วัดใหม่ สำหรับการประกันคุณภาพการศึกษา ปี 2549 ของศูนย์กิจการนานาชาติ

## ปัจจัย 4 การประกันคุณภาพ

### ตัวชี้วัด 4.2 ประสิทธิภาพของการประกันคุณภาพภายใน \*

#### ระดับผลการประเมิน

ระดับคุณภาพ 5	มีค่าเท่ากับ	5
ระดับคุณภาพ 4	”	4
ระดับคุณภาพ 3	”	3
ระดับคุณภาพ 2	”	2
ระดับคุณภาพ 1	”	1

#### ระดับคุณภาพ

- 5 = มีนวัตกรรมด้านการประกันคุณภาพที่ศูนย์ฯพัฒนาขึ้น หรือการปฏิบัติที่เป็นเลิศ หรือการเป็นแหล่งอ้างอิงของหน่วยงานอื่น ๆ ในมหาวิทยาลัย
- 4 = มีการนำผลการประเมินมาใช้ในการปรับปรุงการดำเนินงานของศูนย์ฯ อย่างต่อเนื่อง
- 3 = มีการรายงานผลการประกันคุณภาพภายในต่อหน่วยงานที่เกี่ยวข้องและสาธารณชน
- 2 = มีการปรับปรุงระบบประกันคุณภาพภายในโดยสอดคล้องตามพันธกิจของมหาวิทยาลัย
- 1 = มีการดำเนินการตามระบบและกลไกในการประกันคุณภาพภายในของศูนย์ฯ อย่างต่อเนื่อง

รายการ	รายละเอียดของตัวชี้วัด
ชื่อของตัวชี้วัด	ประสิทธิภาพของการประกันคุณภาพภายใน
วัตถุประสงค์ของตัวชี้วัด	เพื่อประเมินว่าศูนย์ฯ ได้มีการดำเนินการประกันคุณภาพภายใน และ นำผลการประเมินคุณภาพภายในมาใช้ในการพัฒนาคุณภาพการศึกษาของศูนย์ฯ เพื่อให้บรรลุวัตถุประสงค์ตามแผนหรือไม่
สูตรในการคำนวณ	
หน่วยที่ใช้วัด	
คำอธิบาย	ศูนย์ฯ ควรจะนำผลที่ได้จากการดำเนินงานการประกันคุณภาพภายในของศูนย์ฯ มาใช้เพื่อพัฒนาคุณภาพการศึกษาของศูนย์ฯ อย่างต่อเนื่อง รวมทั้งควรนำเอาผลการประเมินมาใช้ในการปรับปรุงกระบวนการปฏิบัติงานของศูนย์ฯ ให้เกิดผลดียิ่งขึ้น
ผู้ให้ข้อมูล	เลขานุการคณะกรรมการประกันคุณภาพการศึกษา ศูนย์กิจการนานาชาติ
ความถี่ในการเก็บข้อมูล	ทุกปีการศึกษา

หมายเหตุ: \*1. ตัวชี้วัดที่ 11.2 ของคู่มือการประกันคุณภาพการศึกษา มหาวิทยาลัยเทคโนโลยีสุรนารีที่กำหนดให้ เป็นตัวชี้วัดขั้นต่ำของศูนย์กิจการนานาชาติ ตั้งแต่ปีการศึกษา 2549 เป็นต้นไป

2. ตัวชี้วัดใหม่ สำหรับการประกันคุณภาพการศึกษา ปีการศึกษา 2549 ของศูนย์กิจการนานาชาติ

ภาคผนวก

รายละเอียดตัวชี้วัดขั้นต่ำที่หน่วยงานควรมีในรายงานการประเมินตนเอง (SAR)

ปัจจัย/ตัวชี้วัด	วิทย์	สังคม	เกษตร	วิศวะ	แพทย์	ศูนย์ บริการ	ศูนย์ บรรณสาร	ศูนย์ เครื่องมือ	ศูนย์ คอมพิวเตอร์	ศูนย์ ภาษา	เทคโนโลยี ธานี	สยามัน วิทยา	โครงการ สหกิจ	โครงการ ไร้พรมแดน	โครงการ ผลิตสื่อ	หมายเหตุ
<b>ปัจจัย 1</b> ปณิธาน วิสัยทัศน์ ยุทธศาสตร์ชาติ และแผนปฏิบัติการประจำปี																
ตัวชี้วัด 1.1 แผนปฏิบัติการประจำปีมีความสอดคล้องกับปณิธานและวิสัยทัศน์	◎	◎	◎	◎	◎	◎	◎	◎	◎	◎	◎	◎	◎	◎	◎	
ตัวชี้วัด 1.2 มีการกำหนดแผนกลยุทธ์ที่เชื่อมโยงกับยุทธศาสตร์ชาติ *	◎	◎	◎	◎	◎	◎	◎	◎	◎	◎	◎	◎	◎	◎	◎	หากกำหนดเป็นตัวชี้วัดของหน่วยงานให้เปลี่ยนคำว่า "ยุทธศาสตร์ชาติ" เป็น "ยุทธศาสตร์มหาวิทยาลัย"
ตัวชี้วัด 1.3 การปฏิบัติงานตามแผนปฏิบัติการประจำปี	◎	◎	◎	◎	◎	◎	◎	◎	◎	◎	◎	◎	◎	◎	◎	ขอข้อมูลจากส่วนแผนงาน
<b>ปัจจัย 2</b> หลักสูตร																
ตัวชี้วัด 2.1 ร้อยละของหลักสูตรที่ได้มาตรฐานต่อหลักสูตรทั้งหมด *	◎	◎	◎	◎	◎											หลักสูตรที่มีอายุเกิน 6 ปี หากอยู่ในขั้นตอนการปรับปรุงหลักสูตร ถือได้ว่ามีมาตรฐานระดับหนึ่ง
<b>ปัจจัย 3</b> คณาจารย์																
ตัวชี้วัด 3.1 ร้อยละของอาจารย์ประจำที่มีวุฒิปริญญาเอกหรือเทียบเท่าต่ออาจารย์ประจำ *	◎	◎	◎	◎	◎											สสว. ประสานขอข้อมูลจาก สกจ. ส่งให้หน่วยงานที่เกี่ยวข้อง
ตัวชี้วัด 3.2 ร้อยละของอาจารย์ประจำที่ดำรงตำแหน่งทางวิชาการ *	◎	◎	◎	◎	◎											
ตัวชี้วัด 3.3 การปฏิบัติตามจรรยาบรรณวิชาชีพคณาจารย์ (professional ethics) *	◎	◎	◎	◎	◎											สสว. ประสานขอข้อมูลจาก สกจ. ส่งให้หน่วยงานที่เกี่ยวข้อง
ตัวชี้วัด 3.4 ความพึงพอใจของนักศึกษาที่มีต่อการสอนของอาจารย์ (ดูคะแนนเฉลี่ยผลการประเมินการสอนของอาจารย์โดยนักศึกษา) *																
ก. ระดับปริญญาตรี	◎	◎	◎	◎	◎											สสว. ส่งข้อมูลให้หน่วยงานที่เกี่ยวข้อง
ข. ระดับบัณฑิตศึกษา	◎	◎	◎	◎	◎											
<b>ปัจจัย 4</b> นักศึกษา																
ตัวชี้วัด 4.1 ร้อยละการหันกลับมาพของนักศึกษาต่อรุ่น																
ก. ระดับปริญญาตรี	◎	◎	◎	◎	◎	✓										สสว. ประสานขอข้อมูลจาก สกจ. ส่งให้หน่วยงานที่เกี่ยวข้อง
ข. ระดับบัณฑิตศึกษา	◎	◎	◎	◎	◎	✓										

◎ หมายถึง ตัวชี้วัดของหน่วยงาน ✓ หมายถึง ข้อมูลที่หน่วยงานต้องรายงานใน SAR \* หมายถึง ข้อมูลที่หน่วยงานอาจรายงานเพิ่มเติมใน SAR เพื่อประกอบการประเมินตนเองให้ครอบคลุม input process output และ outcome

หมายเหตุ \* หมายถึง ตัวชี้วัดของ มทส ตรงกับตัวบ่งชี้ของ สมศ.

ปัจจัย/ตัวชี้วัด	วิทย์	สังคม	เกษตร	วิชาว	แพทย์	ศูนย์ บริการ	ศูนย์ บรรณสาร	ศูนย์ เครื่องมือ	ศูนย์ คอมพิวเตอร์	ศูนย์ ภาษา	ศูนย์ นันทนาการ	เทคโนโลยี สารสนเทศ	สถาน วิจัย	โครงการ สหกิจ	โครงการ ให้ทุนแดน	โครงการ มูลนิธิ	หมายเหตุ
ตัวชี้วัด 4.2 ร้อยละของนักศึกษาปริญญาตรีที่สำเร็จการศึกษาตามกำหนดเวลาของหลักสูตรต่อวัน	⊙	⊙	⊙	⊙	⊙	✓											สสว. ประสานขอข้อมูลจาก กทบ. ส่งให้หน่วยงานที่เกี่ยวข้อง
ตัวชี้วัด 4.3 จำนวนนักศึกษา หรือศิษย์เก่าที่ได้รับการประกาศเกียรติคุณยกย่องในด้านวิชาการ วิชาชีพ คุณธรรม จริยธรรมหรือรางวัลการวิชาการ หรือตำแหน่งที่เกี่ยวข้องกับคุณภาพบัณฑิตในระดับชาติ หรือระดับนานาชาติ ในรอบ 3 ปีที่ผ่านมา (คน) *	⊙	⊙	⊙	⊙	⊙									*			
ตัวชี้วัด 4.4 จำนวนวิทยานิพนธ์และงานวิชาการของนักศึกษาที่ได้รับรางวัลในระดับชาติหรือระดับนานาชาติภายในรอบ 3 ปีที่ผ่านมา (ชิ้นงาน) *	⊙	⊙	⊙	⊙	⊙												
ตัวชี้วัด 4.5 ร้อยละของบทความจากวิทยานิพนธ์ปริญญาโทที่ตีพิมพ์เผยแพร่ต่อจำนวนวิทยานิพนธ์ปริญญาโททั้งหมด *	⊙	⊙	⊙	⊙	⊙												
ตัวชี้วัด 4.6 ร้อยละของบทความจากวิทยานิพนธ์ปริญญาเอกที่ตีพิมพ์เผยแพร่ต่อจำนวนวิทยานิพนธ์ปริญญาเอกทั้งหมด *	⊙	⊙	⊙	⊙	⊙												
ตัวชี้วัด 4.7 ร้อยละของบัณฑิตระดับปริญญาตรีที่ได้งานทำ การประกอบอาชีพอิสระและศึกษาต่อ ภายใน 1 ปี *	✓	✓	✓	✓	✓	*								✓			สสว. ประสานขอข้อมูลจาก สท. ส่งให้หน่วยงานที่เกี่ยวข้อง
ตัวชี้วัด 4.8 ร้อยละของบัณฑิตระดับปริญญาตรีที่ได้ทำงานตรงสาขาที่สำเร็จการศึกษา *	✓	✓	✓	✓	✓	*								✓			
ตัวชี้วัด 4.9 ระดับความพึงพอใจของนายจ้าง ผู้ประกอบการ ผู้ใช้บัณฑิต และอาจารย์ที่ปรึกษา (กรณีศึกษาต่อ) *	✓	✓	✓	✓	✓	*								✓			
<b>ปัจจัย 5 ห้องสมุด สื่อการศึกษา และเทคโนโลยีสารสนเทศ</b>																	
ตัวชี้วัด 5.1 ค่าใช้จ่ายทั้งหมดที่ใช้ในระบบห้องสมุด คอมพิวเตอร์ และศูนย์สารสนเทศต่อนักศึกษา *	*	*	*	*	*		✓	✓	✓						✓	✓	สสว. ประสานขอข้อมูลจาก สท. ส่งให้หน่วยงานที่เกี่ยวข้อง
<b>ปัจจัย 6 ระบบบริหารจัดการ การพัฒนาสถาบันและบุคลากร</b>																	
ตัวชี้วัด 6.1 ศักยภาพของระบบฐานข้อมูลเพื่อการบริหาร การเรียนการสอน และการวิจัย *																	สสว. ประสานขอข้อมูลจากฝ่ายบริหาร
ก. ฐานข้อมูลเพื่อการบริหาร	⊙	⊙	⊙	⊙	⊙												สสว. ประสานขอข้อมูลจากสำนักวิ/กทบ./กตส./กศพ./กกร./กทส.
ข. ฐานข้อมูลเพื่อการเรียนการสอน	⊙	⊙	⊙	⊙	⊙	✓	✓							✓	✓	✓	
ค. ฐานข้อมูลเพื่อการวิจัย	⊙	⊙	⊙	⊙	⊙								⊙				พิจารณาในภาพรวม

⊙ หมายถึง ตัวชี้วัดของหน่วยงาน ✓ หมายถึง ข้อมูลที่หน่วยงานตั้งรายงานใน SAR \* หมายถึง ข้อมูลที่หน่วยงานอาจจะรายงานเพิ่มเติมใน SAR เพื่อประกอบการประเมินเองให้ครอบคลุม input process output และ outcome

หมายเหตุ \* หมายถึง ตัวชี้วัดของ มทส ตรงกับตัวบ่งชี้ของ สท.

ปัจจัย/ตัวชี้วัด	วิทย์	สังคม	เกษตร	วิศวะ	แพทย์	ศูนย์ บริการ	ศูนย์ บรรณสาร	ศูนย์ เครื่องมือฯ	ศูนย์ คอมพิวเตอร์	ศูนย์ นันทนาการ	เทคโนโลยี ธานี	สถาบัน วิจัย	โครงการ สหกิจฯ	โครงการ โรบอติกส์	โครงการ ผลิตสื่อ	หมายเหตุ
ตัวชี้วัด 6.2 ระดับคุณภาพของสภามหาวิทยาลัย *	⊙	⊙	⊙	⊙	⊙	⊙	⊙	⊙	⊙	⊙	⊙	⊙	⊙	⊙	⊙	หากกำหนดเป็นตัวชี้วัดของหน่วยงานให้เปลี่ยนคำว่า "สภามหาวิทยาลัย" เป็น "คณะกรรมการประจำสำนักวิชา/ศูนย์/สถาบัน/โครงการ"
ตัวชี้วัด 6.3 มีการพัฒนาสภามันส์องค์การเรียนรู้โดยอาศัยผลการประเมินจากภายในและภายนอก *	⊙	⊙	⊙	⊙	⊙	⊙	⊙	⊙	⊙	⊙	⊙	⊙	⊙	⊙	⊙	หากกำหนดเป็นตัวชี้วัดของหน่วยงานให้เปลี่ยนคำว่า "สภามันส์" เป็น "สำนักวิชา/ศูนย์/สถาบัน/โครงการ"
ตัวชี้วัด 6.4 การใช้ทรัพยากรภายในและภายนอกสถาบันร่วมกัน *	⊙	⊙	⊙	⊙	⊙	✓	✓	✓	✓	✓	✓	✓	✓	✓	✓	
ตัวชี้วัด 6.5 ร้อยละของอาจารย์ประจำที่เข้าร่วมประชุมวิชาการหรือนำเสนอผลงานวิชาการ ทั้งในประเทศและต่างประเทศ *	⊙	⊙	⊙	⊙	⊙							*				
ตัวชี้วัด 6.6 งบประมาณสำหรับการพัฒนาคณาจารย์ทั้งในประเทศและต่างประเทศต่ออาจารย์ประจำ *	✓	✓	✓	✓	✓											สสว. ประสานขอข้อมูลจาก สกจ. ส่งให้หน่วยงานที่เกี่ยวข้อง
ตัวชี้วัด 6.7 ร้อยละของบุคลากรประจำสายสนับสนุนที่ได้รับการพัฒนาความรู้และทักษะในวิชาชีพทั้งในประเทศและต่างประเทศ *	⊙	⊙	⊙	⊙	⊙	⊙	⊙	⊙	⊙	⊙	⊙	⊙	⊙	⊙	⊙	สสว. ประสานขอข้อมูลจาก สกจ. ส่งให้หน่วยงานที่เกี่ยวข้อง
ตัวชี้วัด 6.8 ความพึงพอใจของผู้รับบริการแบบรวมบริการประสานภารกิจ	✓	✓	✓	✓	✓	✓	✓	✓	✓	✓	✓	✓	✓	✓	✓	สสว. ขอข้อมูลรวมจากฝ่ายบริหารส่งให้หน่วยงานที่เกี่ยวข้อง
<b>ปัจจัย 7 การเรียนและการสอน</b>																
ตัวชี้วัด 7.1 กระบวนการเรียนรู้ที่เน้นผู้เรียนเป็นสำคัญโดยเฉพาะการเรียนรู้จากการปฏิบัติและประสบการณ์จริง *	⊙	⊙	⊙	⊙	⊙											
ตัวชี้วัด 7.2 คะแนนเฉลี่ยของนักศึกษาในรายวิชาต่อปีการศึกษา																} สสว. ประสานขอข้อมูลจาก กบค. ส่งให้หน่วยงานที่เกี่ยวข้อง
ก. ระดับปริญญาตรี	⊙	⊙	⊙	⊙	⊙	✓										
ข. ระดับบัณฑิตศึกษา	⊙	⊙	⊙	⊙	⊙	✓										
ตัวชี้วัด 7.3 คะแนนเฉลี่ยสะสมต่อปีของนักศึกษา																
ก. ระดับปริญญาตรี	⊙	⊙	⊙	⊙	⊙	✓										
ข. ระดับบัณฑิตศึกษา	⊙	⊙	⊙	⊙	⊙	✓										

⊙ หมายถึง ตัวชี้วัดของหน่วยงาน ✓ หมายถึง ข้อมูลที่หน่วยงานต้องรายงานใน SAR \* หมายถึง ข้อมูลที่หน่วยงานอาจรายงานเพิ่มเติมใน SAR เพื่อประกอบการประเมินตนเองให้ครอบคลุม input process output และ outcome

หมายเหตุ \* หมายถึง ตัวชี้วัดของ มทส ตรงกับตัวบ่งชี้ของ สมศ.

ปัจจัย/ตัวชี้วัด	วิทย์	สังคม	เกษตร	วิศวะ	แพทย์	ศูนย์บริการ	ศูนย์บรรณสาร	ศูนย์เครื่องมือ	ศูนย์คอมพิวเตอร์	ศูนย์ฝึกงาน	เทคโนโลยี	สถาบันวิจัย	โครงการสหกิจ	โครงการให้ทุนแดน	โครงการผลิตสื่อ	หมายเหตุ	
ปัจจัย 8 งานทำนุบำรุงศิลปะและวัฒนธรรมและกิจกรรมนักศึกษา																	
ตัวชี้วัด 8.1 ร้อยละของค่าใช้จ่าย และมูลค่าที่ใช้ในการอนุรักษ์ พัฒนา และสร้างเสริมเอกลักษณ์ศิลปะและวัฒนธรรม ต้องบ่งชี้ค่าเน้นการ *	*	*	*	*	*	*	*	*	*	*	*	*	*	*	*	*	- สสว. ขอข้อมูลจาก สกบ. - หน่วยงานรวบรวมข้อมูลจากกิจกรรมที่เกิดขึ้นในหน่วยงาน
ตัวชี้วัด 8.2 ร้อยละของโครงการ/กิจกรรม ในการอนุรักษ์ พัฒนา และสร้างเสริมเอกลักษณ์ศิลปะและวัฒนธรรมต่อจำนวนนักศึกษา *	✓	✓	✓	✓	✓												สสว. ขอข้อมูลจาก สกบ. ส่งให้หน่วยงานที่เกี่ยวข้อง
ตัวชี้วัด 8.3 ร้อยละของนักศึกษาที่เข้าร่วมกิจกรรม/โครงการพัฒนา นักศึกษาต่อจำนวนนักศึกษา *	✓	✓	✓	✓	✓												- หน่วยงานรวบรวมข้อมูลจากกิจกรรมที่เกิดขึ้นในหน่วยงาน
ปัจจัย 9 การวิจัย																	
ตัวชี้วัด 9.1 เงินสนับสนุนงานวิจัย และงานสร้างสรรค์ของสถาบันต่อจำนวนอาจารย์ประจำ *	⊙	⊙	⊙	⊙	⊙							✓					สสว. ประสานขอข้อมูลจาก สบพ. ส่งให้หน่วยงานที่เกี่ยวข้อง
ตัวชี้วัด 9.2 เงินสนับสนุนงานวิจัย และงานสร้างสรรค์จากภายนอกสถาบันต่อจำนวนอาจารย์ประจำ *	⊙	⊙	⊙	⊙	⊙							✓					
ตัวชี้วัด 9.3 ร้อยละของอาจารย์ประจำที่ได้รับทุนทำวิจัยหรืองานสร้างสรรค์จากภายในสถาบันต่อจำนวนอาจารย์ประจำ *	⊙	⊙	⊙	⊙	⊙							✓					
ตัวชี้วัด 9.4 ร้อยละของอาจารย์ประจำที่ได้รับทุนทำวิจัยหรืองานสร้างสรรค์จากภายนอกสถาบันต่อจำนวนอาจารย์ประจำ *	⊙	⊙	⊙	⊙	⊙							✓					
ตัวชี้วัด 9.5 ร้อยละของงานวิจัย และงานสร้างสรรค์ที่ตีพิมพ์ เผยแพร่ และ/หรือนำไปใช้ประโยชน์ทั้งในระดับชาติและระดับนานาชาติ ต่อจำนวนอาจารย์ประจำ *	⊙	⊙	⊙	⊙	⊙							✓					
ตัวชี้วัด 9.6 จำนวนบทความที่ตีพิมพ์ในวารสารที่ยอมรับได้ในศาสตร์นั้น ๆ และมี peer review ต่ออาจารย์ประจำทุกระดับ	⊙	⊙	⊙	⊙	⊙							✓					
ตัวชี้วัด 9.7 ร้อยละของจำนวนบทความวิจัยที่ได้รับการอ้างอิง (citation) ใน refereed journal หรือในฐานข้อมูลระดับชาติหรือระดับนานาชาติ ต่ออาจารย์ประจำ *	⊙	⊙	⊙	⊙	⊙							✓					
ตัวชี้วัด 9.8 จำนวนผลงานวิจัยและงานสร้างสรรค์ที่ได้รับการจดทะเบียนทรัพย์สินทางปัญญาในรอบ 5 ปีที่ผ่านมา *	⊙		⊙	⊙								✓					

⊙ หมายถึง ตัวชี้วัดของหน่วยงาน ✓ หมายถึง ข้อมูลที่หน่วยงานต้องรายงานใน SAR \* หมายถึง ข้อมูลที่หน่วยงานจะรายงานเพิ่มเติมใน SAR เพื่อประกอบการประเมินตนเองให้ครอบคลุม input process output และ outcome

หมายเหตุ \* หมายถึง ตัวชี้วัดของ มทส ตรงกับตัวบ่งชี้ของ สมศ.

ปัจจัย/ตัวชี้วัด	วิทย์	สังคม	เกษตร	วิศวะ	แพทย์	ศูนย์ บริการ	ศูนย์ นวัตกรรม	ศูนย์ เครื่องมือ	ศูนย์ คณา	ศูนย์กิจการ นานาชาติ	เทคโนโลยี ธานี	สถาบัน วิจัย	โครงการ สหกิจ	โครงการ ให้ทุนตน	โครงการ ผลิตสื่อ	หมายเหตุ
ปัจจัย 10 การบริการวิชาการ ตัวชี้วัด 10.1 ค่าใช้จ่าย และมูลค่าของสถาบันในการบริการวิชาการ และวิชาชีพเพื่อสังคมต่ออาจารย์ประจำ *	⊙	⊙	⊙	⊙	⊙		✓	✓	✓		✓			✓	✓	- หากกำหนดเป็นตัวชี้วัดของ หน่วยงานให้เปลี่ยนคำว่า สถาบัน เป็น "สำนักวิชา" - กรณี ศูนย์/สถาบันเทคโนโลยี/ โครงการให้ทุนตนเองจะรวม กิจกรรมที่ได้กิจกรรมเฉพาะ
ตัวชี้วัด 10.2 มีการนำความรู้และประสบการณ์จากการบริการวิชาการ และวิชาชีพมาใช้ในการพัฒนาการเรียนการสอน และ การวิจัย *	⊙	⊙	⊙	⊙	⊙											
ตัวชี้วัด 10.3 ร้อยละของกิจกรรม/โครงการบริการวิชาการและวิชาชีพ ที่ตอบสนองความต้องการพัฒนาและเสริมสร้างความ เข้มแข็งของสังคม ชุมชน ประเทศชาติและนานาชาติต่อ อาจารย์ประจำ *	⊙	⊙	⊙	⊙	⊙	*	*	*	*		✓	*		*	*	สสว. ประสานขอข้อมูลจาก สผ. ส่งให้หน่วยงานที่เกี่ยวข้อง
ตัวชี้วัด 10.4 ร้อยละของอาจารย์ที่เป็นที่ปรึกษา เป็นกรรมการวิทยานิพนธ์ ภายนอกสถาบัน เป็นกรรมการวิชาการ และกรรมการวิชาชีพ ในระดับชาติหรือระดับนานาชาติต่ออาจารย์ประจำ *	⊙	⊙	⊙	⊙	⊙											
ตัวชี้วัด 10.5 ระดับความสำเร็จในการบริการวิชาการและวิชาชีพตาม พันธกิจของสถาบัน *	⊙	⊙	⊙	⊙	⊙		⊙	⊙	⊙		⊙			⊙	⊙	
ปัจจัย 11 การประกันคุณภาพ ตัวชี้วัด 11.1 มีระบบและกลไกในการประกันคุณภาพภายในที่ก่อให้เกิด เกิดการพัฒนาคณาการศึกษาย่างต่อเนื่อง *	⊙	⊙	⊙	⊙	⊙	⊙	⊙	⊙	⊙	⊙	⊙	⊙	⊙	⊙	⊙	
ตัวชี้วัด 11.2 ประสิทธิภาพของการประกันคุณภาพภายใน *	⊙	⊙	⊙	⊙	⊙	⊙	⊙	⊙	⊙	⊙	⊙	⊙	⊙	⊙	⊙	

⊙ หมายถึง ตัวชี้วัดของหน่วยงาน ✓ หมายถึง ข้อมูลที่หน่วยงานต้องรายงานใน SAR \* หมายถึง ข้อมูลที่หน่วยงานอาจรายงานเพิ่มเติมใน SAR เพื่อประกอบการประเมินตนเองให้ครอบคลุม input process output และ outcome

หมายเหตุ : 1. \* หมายถึง ตัวชี้วัดของ มทส ตรงกับตัวบ่งชี้ของ สผศ.

2. หน่วยงานต่าง ๆ สามารถเพิ่มเติมปัจจัยและตัวชี้วัดได้ตามภารกิจ