



คู่มือการประกันคุณภาพการศึกษา

ปีการศึกษา 2552

ศูนย์กิจการนานาชาติ
มหาวิทยาลัยเทคโนโลยีสุรนารี

คำนำ

คณะกรรมการประกันคุณภาพการศึกษาประจำหน่วยงานของศูนย์กิจการนานาชาติ จัดทำคู่มือการประกันคุณภาพการศึกษาของศูนย์กิจการนานาชาติ ประจำปีการศึกษา 2552 เพื่อเป็นแนวทางในการจัดทำรายงานการประเมินตนเอง (SAR) และการประกันคุณภาพภายในของศูนย์กิจการนานาชาติ ตามนโยบายการประกันคุณภาพการศึกษาของมหาวิทยาลัยเทคโนโลยีสุรนารีเพื่อนำไปสู่การพัฒนาปรับปรุงการดำเนินการของหน่วยงานให้มีประสิทธิภาพยิ่งขึ้น

คู่มือการประกันคุณภาพการศึกษาของศูนย์กิจการนานาชาติ ประจำปีการศึกษา 2552 ประกอบด้วยข้อมูลภาพรวมของศูนย์กิจการนานาชาติ องค์กรประกอบคุณภาพ ตัวบ่งชี้ และเกณฑ์การประเมิน ซึ่งมี 5 องค์กรประกอบ 16 ตัวบ่งชี้ รวมทั้งภาคผนวก ซึ่งระบุนรายละเอียดตัวชี้วัดขั้นต่ำที่หน่วยงานในมหาวิทยาลัยฯ รวมทั้งศูนย์กิจการนานาชาติควรมีในรายงานการประเมินตนเอง (Self Assessment Report-SAR) ซึ่งจะ เป็นประโยชน์ต่อการดำเนินการประกันคุณภาพของศูนย์ฯ และบุคลากรของศูนย์ฯ จะสามารถใช้เป็นแนวทางในการดำเนินงานตามพันธกิจ และในการประกันคุณภาพของศูนย์ฯ ได้อย่างมีประสิทธิภาพยิ่งขึ้นต่อไป

(ศาสตราจารย์ ดร. ชูกิจ ลิ้มปีจันทร์)

รองอธิการบดีฝ่ายวิชาการ

รักษาการแทนผู้อำนวยการศูนย์กิจการนานาชาติ

สารบัญ

| | หน้า |
|---|------|
| คำนำ | |
| สารบัญ | |
| ส่วนที่ 1 ภาพรวมของศูนย์กิจการนานาชาติ | |
| ความเป็นมา | 1 |
| วิสัยทัศน์ | 1 |
| พันธกิจ | 1 |
| โครงสร้างองค์กรและการบริหาร | 2 |
| บุคลากร | 3 |
| คณะทำงานประกันคุณภาพหน่วยงาน | 3 |
| ส่วนที่ 2 องค์ประกอบคุณภาพ ตัวบ่งชี้ และเกณฑ์การประเมิน | |
| องค์ประกอบที่ 1 ปรัชญา ปณิธาน วิสัยทัศน์ และแผนดำเนินการ | 4 |
| องค์ประกอบที่ 7 การบริหารและการจัดการ | 11 |
| องค์ประกอบที่ 8 การเงินและงบประมาณ | 31 |
| องค์ประกอบที่ 9 ระบบและกลไกการประกันคุณภาพ | 34 |
| องค์ประกอบที่ 12 การดำเนินงานความร่วมมือกับต่างประเทศ | 39 |
| ภาคผนวก | |
| รายละเอียดตัวชี้วัดขั้นต่ำที่หน่วยงานควรมีในรายงานการประเมินตนเอง (Self Assessment Report-SAR) | 41 |

- ส่วนที่ 1 -

ภาพรวม: ศูนย์กิจการนานาชาติ

ความเป็นมา

ศูนย์กิจการนานาชาติ เดิมเป็นหน่วยงานระดับส่วน มีชื่อเรียกว่า ส่วนวิเทศสัมพันธ์ ตั้งขึ้นในสำนักงานอธิการบดี ต่อมาได้เปลี่ยนเป็นศูนย์กิจการนานาชาติเมื่อวันที่ 17 กันยายน 2537 เพื่อทำหน้าที่เป็นหน่วยงานกลางของมหาวิทยาลัยในการติดต่อ ประสานงาน อำนวยความสะดวก ติดตามความก้าวหน้า และประเมินผล เกี่ยวกับกิจการนานาชาติ วิเทศสัมพันธ์ และความร่วมมือกับต่างประเทศของมหาวิทยาลัย

โครงสร้างของศูนย์กิจการนานาชาติประกอบด้วย 3 ฝ่าย คือ ฝ่ายโปรแกรม (Program Division) รับผิดชอบประสานงานความร่วมมือกับต่างประเทศในภูมิภาคต่าง ๆ ฝ่ายพิธีการ สารสนเทศ และวิเทศสัมพันธ์ (Protocol, Information and Public Relations Division) รับผิดชอบงานสารสนเทศ และรับรองแขกจากมหาวิทยาลัย สถาบันการศึกษา องค์กรต่างๆ จากต่างประเทศ รวมทั้งบริการด้านหนังสือเดินทางและวีซ่า และฝ่ายธุรการ (Administrative Division) รับผิดชอบกิจการภายในของศูนย์ฯ ดังจะปรากฏต่อไปในหัวข้อ โครงสร้างองค์กรและการบริหาร

วิสัยทัศน์

มุ่งมั่นสนับสนุนและส่งเสริมภารกิจด้านความร่วมมือต่างประเทศของมหาวิทยาลัยในทุกด้านเพื่อความเป็นมหาวิทยาลัยชั้นนำของประเทศไทยและชั้นนำของเอเชีย

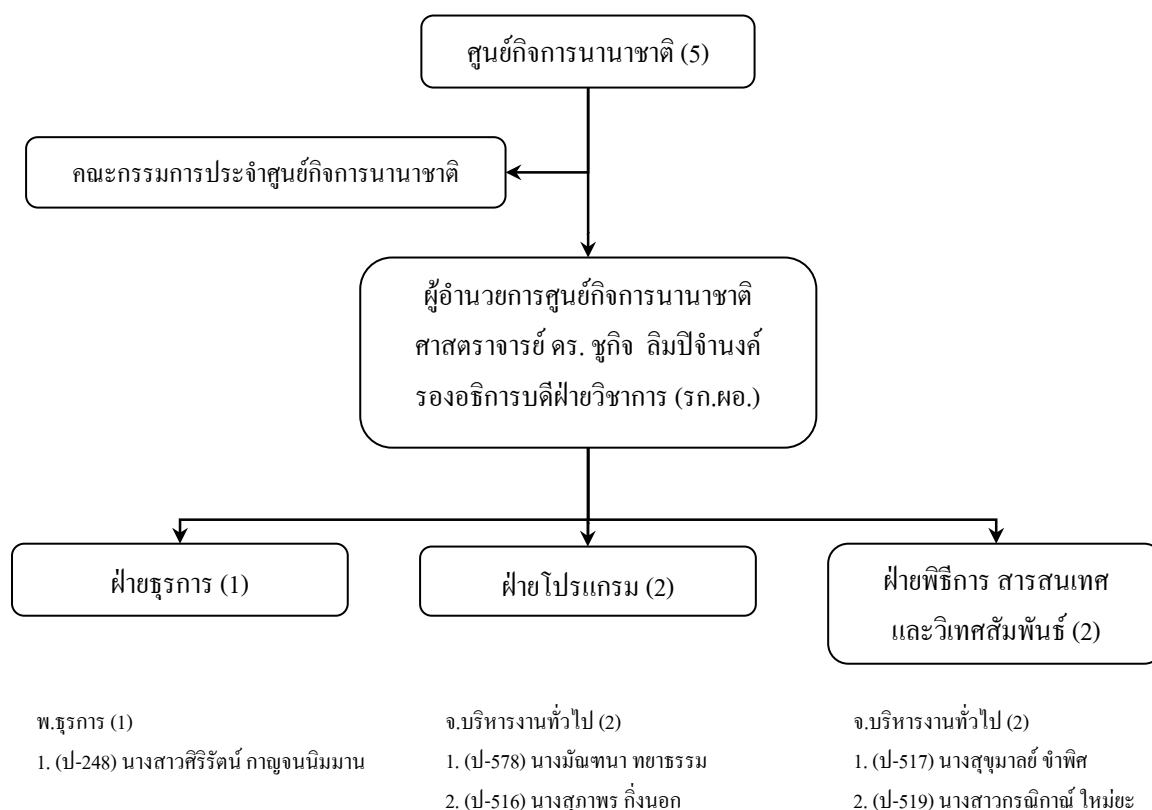
พันธกิจ

สนับสนุน ส่งเสริม และอำนวยความสะดวกในการติดต่อ ประสานงานความร่วมมือกับต่างประเทศให้กับสำนักวิชา สาขาวิชา ศูนย์ สถาบัน และทุกส่วนงานในมหาวิทยาลัยเพื่อเสริมสร้างขีดความสามารถทางวิชาการเพื่อให้สามารถเป็นมหาวิทยาลัยชั้นนำของประเทศ และชั้นนำของเอเชีย

โครงสร้างองค์กรและการบริหาร

โครงสร้างองค์กรปัจจุบันของศูนย์กิจการนานาชาติ ประกอบด้วยผู้อำนวยการ (ศาสตราจารย์ ดร. ชูกิจ ลิมปิงานงค์ รองอธิการบดีฝ่ายวิชาการ รักษาการแทนผู้อำนวยการ) เจ้าหน้าที่บริหารงานทั่วไปในฝ่ายโปรแกรม 2 คน เจ้าหน้าที่บริหารงานทั่วไปในฝ่ายพิธีการ สารสนเทศ และ วิเทศสัมพันธ์ 2 คน และพนักงานธุรการ 1 คน

ศูนย์กิจการนานาชาติอยู่ภายใต้การกำกับดูแลของรองอธิการบดีฝ่ายวิชาการ ปัจจุบันรักษาการแทนผู้อำนวยการศูนย์ฯ โดยมีคณะกรรมการประจำศูนย์กิจการนานาชาติ กำกับดูแลด้านนโยบายในการดำเนินงาน โครงสร้างจัดองค์กรของศูนย์ฯ สามารถเขียนเป็นแผนผังโครงสร้างองค์กรได้ดังต่อไปนี้



บุคลากร

ศูนย์กิจการนานาชาติมีบุคลากรจำนวน 5 คน ตำแหน่งเจ้าหน้าที่บริหารทั่วไป 4 คน และ พนักงานธุรการ 1 คน โดยเจ้าหน้าที่บริหารงานทั่วไป 2 คน รับผิดชอบงานในฝ่ายโปรแกรม และอีก 1 คน รับผิดชอบงานในฝ่ายพิธีการ สารสนเทศและวิเทศสัมพันธ์ อีกหนึ่งคนเป็นพนักงานธุรการ แยกตามวุฒิการศึกษา ดังนี้

| จำนวนบุคลากร | รวม | วุฒิการศึกษา | | | |
|--|-----|---------------|-------|------|-------|
| | | ต่ำกว่า ป.ตรี | ป.ตรี | ป.โท | ป.เอก |
| 1. สายวิชาการ | - | - | - | - | - |
| 2. สายปฏิบัติการวิชาชีพและบริหารทั่วไป | 5 | 1 | 2 | 2 | - |
| รวม | 5 | 1 | 2 | 2 | - |

คณะทำงานประกันคุณภาพการศึกษาประจำหน่วยงาน

มหาวิทยาลัยฯ แต่งตั้งคณะทำงานประกันคุณภาพการศึกษาประจำหน่วยงานต่าง ๆ ขึ้น เมื่อวันที่ 16 กุมภาพันธ์ พ.ศ. 2549 โดยมีหน้าที่ดังต่อไปนี้

1. จัดทำหรือปรับปรุงตัวชี้วัดในการประกันคุณภาพการศึกษาของหน่วยงาน
2. จัดทำรายงานการประเมินตนเอง (Self Assessment Report-SAR) ของหน่วยงาน
3. เตรียมความพร้อมของหน่วยงานเพื่อพร้อมรับการประเมินภายในและภายนอก
4. หน้าที่อื่น ๆ ที่เกี่ยวข้องกับการประกันคุณภาพการศึกษาตามที่มหาวิทยาลัยมอบหมาย

คณะทำงานประกันคุณภาพการศึกษาประจำหน่วยงานของศูนย์กิจการนานาชาติ ประกอบด้วย

- | | |
|-----------------------------------|----------------------|
| 1. ผู้อำนวยการศูนย์กิจการนานาชาติ | ประธาน |
| 2. นางสุขุมลย์ จำพิศ | คณะทำงาน |
| 3. นางสุภาพร กิ่งนอก | คณะทำงาน |
| 4. นางสาวกรณิการ์ ไหมยะ | คณะทำงาน |
| 5. นางสาวศิริรัตน์ กาญจนนิมมาน | คณะทำงาน |
| 6. นางมัทนา ทยาธรรม | คณะทำงานและเลขานุการ |

- ส่วนที่ 2 -

องค์ประกอบคุณภาพ ตัวบ่งชี้ และเกณฑ์การประเมิน

องค์ประกอบที่ 1 ปรัชญา ปณิธาน วัตถุประสงค์ และแผนดำเนินการ

หลักการ

มหาวิทยาลัยเทคโนโลยีสุรนารี กำหนดปณิธาน วิสัยทัศน์ พันธกิจ ภารกิจ วัตถุประสงค์ ยุทธศาสตร์ ในการพัฒนามหาวิทยาลัยตามนโยบายเพื่อให้บรรลุวัตถุประสงค์ในการก่อตั้งมหาวิทยาลัย โดยมีกลไกและระบบให้หน่วยงาน และบุคลากรทุกระดับรับทราบ เพื่อนำไปสู่การปฏิบัติ รวมทั้งการมีส่วนร่วมแสดงความคิดเห็นในขั้นตอนต่างๆ เพื่อสนับสนุนภารกิจหลักของมหาวิทยาลัย และเพื่อผลักดันให้มหาวิทยาลัยเทคโนโลยีสุรนารีสามารถเป็นมหาวิทยาลัยชั้นนำของประเทศและชั้นนำของเอเชีย ศูนย์กิจการนานาชาติจำเป็นต้องกำหนดวิสัยทัศน์ พันธกิจ กลยุทธ์ แผนการดำเนินงาน หรือแผนปฏิบัติการประจำปีของศูนย์ฯ ที่สอดคล้องกับปณิธาน วิสัยทัศน์ และยุทธศาสตร์ ในการพัฒนามหาวิทยาลัย ทั้งนี้ เพื่อให้มหาวิทยาลัยบรรลุปณิธาน และวัตถุประสงค์ของมหาวิทยาลัยดังกล่าว ซึ่งจะส่งผลต่อการพัฒนาการศึกษาและการพัฒนาประเทศในที่สุด

มาตรฐานและเอกสารที่เกี่ยวข้อง

1. แผนพัฒนามหาวิทยาลัยเทคโนโลยีสุรนารีระยะที่ 10 พ.ศ. 2550-2554
2. สรุปรายรวมการถ่ายทอดแผนพัฒนามหาวิทยาลัยเทคโนโลยีสุรนารี ระยะที่ 10 (พ.ศ. 2550-2554) ไปสู่การปฏิบัติในปีงบประมาณ 2552
3. แผนปฏิบัติการ 5 ปี มหาวิทยาลัยเทคโนโลยีสุรนารี (พ.ศ. 2550-2554)
4. งานประจำ ตามแผนปฏิบัติการ ประจำปีงบประมาณ 2552 มหาวิทยาลัยเทคโนโลยีสุรนารี กันยายน 2551

ตัวบ่งชี้ จำนวน 3 ตัวบ่งชี้ ประกอบด้วย

- 1.1 มีการกำหนดปณิธานหรือวิสัยทัศน์ ตลอดจนมีกระบวนการพัฒนากลยุทธ์ แผนดำเนินงานและมีการกำหนดตัวบ่งชี้เพื่อวัดความสำเร็จของการดำเนินงานตามแผนให้ครบทุกภารกิจ
- 1.2 ร้อยละของการบรรลุเป้าหมายตามตัวบ่งชี้ของการปฏิบัติงานที่กำหนด
- 1.3 การปฏิบัติงานตามแผนปฏิบัติการประจำปี

ตัวบ่งชี้ที่ 1.1 : มีการกำหนดปณิธานหรือวิสัยทัศน์ ตลอดจนมีกระบวนการพัฒนากลยุทธ์ แผนดำเนินงานและมีการกำหนดตัวบ่งชี้เพื่อวัดความสำเร็จของการดำเนินงานตามแผนให้ครบทุกภารกิจ

ชนิดของตัวบ่งชี้ : กระบวนการ

คำอธิบายตัวบ่งชี้ : ศูนย์กิจการนานาชาติมีภารกิจหลัก คือ การสนับสนุน ส่งเสริม และอำนวยความสะดวกในการประสานงาน ติดต่อกับต่างประเทศเพื่อสนับสนุนภารกิจด้านการเรียน การสอน ซึ่งเป็นภารกิจหลักของมหาวิทยาลัย เพื่อให้สามารถก้าวขึ้นเป็นมหาวิทยาลัยชั้นนำของเอเชีย ดังนั้น ในการกำหนดปณิธานหรือวิสัยทัศน์ ตลอดจนการพัฒนากลยุทธ์และแผนการดำเนินงานเพื่อเป็นแนวทางในการดำเนินงานของศูนย์ฯ จึงจำเป็นต้องสอดคล้องกับปรัชญา ปณิธาน และภารกิจหลักของมหาวิทยาลัย ทั้งนี้ เพื่อให้ภารกิจหลักของมหาวิทยาลัยบรรลุผลสำเร็จ

แนวปฏิบัติที่ดี :

1. มีการกำหนดปณิธานหรือวิสัยทัศน์ และมีกระบวนการพัฒนากลยุทธ์ แผนการดำเนินงานหรือแผนปฏิบัติการประจำปีให้สอดคล้องซึ่งกันและกัน และสอดคล้องกับภารกิจหลักของมหาวิทยาลัย
2. มีการกำหนดตัวบ่งชี้ (KPI) ของการดำเนินงาน ตลอดจนกำหนดเป้าหมาย (target) ของแต่ละตัวบ่งชี้เพื่อวัดความสำเร็จของการดำเนินงานตามแผนให้ครบทุกภารกิจ
3. มีการติดตาม ตรวจสอบ และประเมินผลการดำเนินงานตามตัวบ่งชี้เป็นประจำอย่างน้อยปีละ 2 ครั้ง และรายงานต่อผู้บริหารมหาวิทยาลัย
4. มีการวิเคราะห์ความสอดคล้องระหว่างกลยุทธ์ แผนการดำเนินงาน เป้าประสงค์ (goal) เป้าหมาย (target) กับสภาพการณ์ในปัจจุบันและแนวโน้มในอนาคตอย่างสม่ำเสมอ
5. มีการนำผลการประเมินและการวิเคราะห์ในข้อ 3 และ 4 มาปรับปรุงกลยุทธ์ และแผนการดำเนินงานอย่างต่อเนื่อง

ข้อมูลอ้างอิงสำหรับผู้ประเมิน :

1. ปณิธานหรือวิสัยทัศน์ของศูนย์ฯ
2. แผนกลยุทธ์ แผนการดำเนินงาน หรือแผนปฏิบัติการประจำปีของศูนย์ฯ
3. เอกสารหลักฐานที่แสดงให้เห็นว่าศูนย์ฯ มีกลไกการดำเนินงานเพื่อกำหนดปณิธานหรือวิสัยทัศน์ กลยุทธ์ แผนการดำเนินงานหรือแผนปฏิบัติการประจำปีของศูนย์ฯ
4. รายชื่อตัวบ่งชี้และเป้าหมายความสำเร็จของการดำเนินงานตามแผนทุกภารกิจ
5. เอกสารรายงานผลการติดตาม ตรวจสอบ และประเมินผลการดำเนินงานของศูนย์ฯ

6. เอกสารหรือรายงานการประชุมที่แสดงให้เห็นว่า ศูนย์ฯ มีการรายงานการดำเนินงาน ตัวบ่งชี้นี้ต่อผู้บริหารมหาวิทยาลัย

7. เอกสารการวิเคราะห์และปรับปรุงกลยุทธ์ให้ทันสมัยและสอดคล้องกับสภาพการณ์ ในปัจจุบันและแนวโน้มในอนาคตอย่างสม่ำเสมอ

8. เอกสารการวิเคราะห์และปรับปรุงแผนปฏิบัติการให้ทันสมัยและสอดคล้องกับสภาพการณ์ในปัจจุบันและแนวโน้มในอนาคตอย่างสม่ำเสมอ

เกณฑ์มาตรฐาน : ระดับ

1. มีการกำหนดปณิธานหรือวิสัยทัศน์
2. มีกระบวนการพัฒนากลยุทธ์ แผนการดำเนินงานหรือแผนปฏิบัติการประจำปีให้สอดคล้องกันและกันและสอดคล้องกับภารกิจหลักของมหาวิทยาลัยฯ
3. มีการกำหนดตัวบ่งชี้ของการดำเนินงาน และกำหนดเป้าหมายของแต่ละตัวบ่งชี้เพื่อวัดความสำเร็จของการดำเนินงาน
4. มีการดำเนินการตามแผนครบทุกภารกิจ
5. มีการติดตาม ตรวจสอบ และประเมินผลการดำเนินงานตามตัวบ่งชี้ อย่างน้อยปีละ 2 ครั้ง และรายงานผลต่อมหาวิทยาลัย
6. มีการวิเคราะห์ความสอดคล้องระหว่างกลยุทธ์ แผนการดำเนินงาน เป้าประสงค์ เป้าหมายกับยุทธศาสตร์และแผนพัฒนาของชาติ ตลอดจนสภาพการณ์ปัจจุบันและแนวโน้มในอนาคตอย่างสม่ำเสมอ
7. มีการนำผลการประเมินและผลการวิเคราะห์มาปรับปรุงแผนปฏิบัติการและแผน การดำเนินงานอย่างต่อเนื่อง

เกณฑ์การประเมิน :

| คะแนน 1 | คะแนน 2 | คะแนน 3 |
|--------------------------|----------------------|--------------------|
| ดำเนินการไม่ครบ 5 ข้อแรก | ดำเนินการ 5-6 ข้อแรก | ดำเนินการครบทุกข้อ |

หมายเหตุ

เกณฑ์มาตรฐานระดับ 2 และเกณฑ์มาตรฐานระดับ 3

กลยุทธ์ หมายถึง แผนกลยุทธ์ซึ่งเป็นแผนระยะยาว โดยทั่วไปมักใช้เวลา 5 ปี เป็นแผนที่กำหนดทิศทางการพัฒนาของมหาวิทยาลัย จากแผนกลยุทธ์ นำมาจัดทำแผนดำเนินการหรือแผนปฏิบัติการหรือแผนประจำปี ซึ่งเป็นแผนการทำงานของเวลา 1 ปี ในแผน 1 ปีนี้จะมีรายละเอียดโครงการ กิจกรรม ผู้รับผิดชอบงบประมาณ ตัวบ่งชี้ความสำเร็จของการดำเนินงานตามโครงการหรือกิจกรรม และค่าเป้าหมายของตัวบ่งชี้ที่กำหนดว่าจะต้องทำให้ได้ การบรรลุเป้าหมายตามตัวบ่งชี้ดังกล่าวนี้จะนำไปคำนวณตัวบ่งชี้ที่ 1.2 ร้อยละของการบรรลุเป้าหมายตามตัวบ่งชี้ของการทำงานที่กำหนด

เกณฑ์มาตรฐานระดับ 6

“...อย่างสม่ำเสมอ” หมายถึง มีการดำเนินการในช่วงเวลาที่ควรดำเนินการทุกครั้ง นั่นคือ มีการวิเคราะห์แผนการดำเนินงานกับแผนกลยุทธ์ทุกปี เนื่องจากแผนการดำเนินงานเป็นแผนที่จัดทำเป็นรายปี ส่วนการวิเคราะห์ความสอดคล้องกับแผนของชาติ และสภาพการณ์ปัจจุบันและแนวโน้มในอนาคต ดำเนินการเมื่อมีการปรับเปลี่ยนแผนของชาติ หรือเมื่อสภาพเศรษฐกิจ สังคม และการเมือง มีการเปลี่ยนแปลงที่กระทบต่อการดำเนินงานของมหาวิทยาลัย

ตัวบ่งชี้ที่ 1.2 : ร้อยละของการบรรลุเป้าหมายตามตัวบ่งชี้ของการปฏิบัติงานที่กำหนด

ชนิดของตัวบ่งชี้ : ผลผลิต

คำอธิบายตัวบ่งชี้ : พิจารณาจากระดับความสำเร็จของการบรรลุเป้าหมายแต่ละตัวบ่งชี้ที่สอดคล้องกับแผนปฏิบัติงานของศูนย์ฯ

ข้อมูลอ้างอิงสำหรับผู้ประเมิน : ข้อมูลพื้นฐานและเอกสารหลักฐานอ้างอิงที่เกี่ยวข้องดังนี้

1. เอกสารการกำหนดรายการตัวบ่งชี้ของแผนการปฏิบัติงานในรอบปีงบประมาณเป้าหมายในแต่ละตัวบ่งชี้และผลการดำเนินงานในตัวบ่งชี้เหล่านั้น
2. เอกสารหลักฐานที่แสดงให้เห็นถึงกลไกเพื่อประเมินผลการดำเนินงานตามตัวบ่งชี้ของแผนปฏิบัติงานประจำปี
 - 2.1 คำสั่งแต่งตั้งคณะกรรมการ คณะทำงาน หรือมอบหมายผู้รับผิดชอบ
 - 2.2 วิธีการเก็บรวบรวมข้อมูลผลการดำเนินงานของตัวบ่งชี้และความน่าเชื่อถือได้ของข้อมูลที่ได้รับ รวมถึงการเก็บรักษาดูแลเอกสารหรือข้อมูล
 - 2.3 การมีส่วนร่วมของเจ้าหน้าที่ศูนย์ฯ

เกณฑ์การประเมิน :

| คะแนน 1 | คะแนน 2 | คะแนน 3 |
|---------------------------|---------------------------|----------------------------|
| บรรลุเป้าหมายร้อยละ 60-74 | บรรลุเป้าหมายร้อยละ 75-89 | บรรลุเป้าหมายร้อยละ 90-100 |

หมายเหตุ

ตัวบ่งชี้ของการปฏิบัติงานที่กำหนด หมายถึง ตัวบ่งชี้ของการดำเนินงานตามแผนปฏิบัติการประจำปีที่กำหนดโดยสถาบัน ตามที่ระบุในเกณฑ์มาตรฐานระดับ 3 ของตัวบ่งชี้ที่ 1.1 (ทั้งนี้ อาจซ้ำหรือไม่ซ้ำกับตัวบ่งชี้ ของ สกอ. สมศ. หรือ กพร. ก็ได้)

ตัวอย่างในการคำนวณ

ในปีการศึกษา 2551 หน่วยงานมีกิจกรรมตามแผนปฏิบัติการประจำปีที่กำหนดไว้ 48 กิจกรรม มีตัวบ่งชี้การดำเนินงานตามแผนทั้งหมด 62 ตัวบ่งชี้ เมื่อสิ้นปีการศึกษา หน่วยงานสามารถดำเนินกิจกรรมตามแผนได้ 42 กิจกรรม มีตัวบ่งชี้ที่ปฏิบัติได้สูงกว่าเป้าหมาย 30 ตัวบ่งชี้ เป็นไปตามเป้าหมาย 13 ตัวบ่งชี้ ต่ำกว่าเป้าหมาย 10 ตัวบ่งชี้ และเป็นตัวบ่งชี้ในกิจกรรมที่ไม่ได้ดำเนินการ 9 ตัวบ่งชี้

ร้อยละของการบรรลุเป้าหมายตามตัวบ่งชี้ของการปฏิบัติงานที่กำหนดเป็นดังนี้

ตัวตั้ง

- จำนวนตัวบ่งชี้ที่ปฏิบัติได้บรรลุเป้าหมาย = 30 + 13 = 43 ตัวบ่งชี้

ตัวหาร

- จำนวนตัวบ่งชี้ทั้งหมดของกิจกรรมตามแผนงาน = 62 ตัวบ่งชี้

สูตรในการคำนวณ

$$\frac{\text{จำนวนตัวบ่งชี้ตามแผนปฏิบัติการประจำปีที่ปฏิบัติได้บรรลุเป้าหมาย}}{\text{จำนวนตัวบ่งชี้ทั้งหมดของกิจกรรมตามแผนปฏิบัติการประจำปี}} \times 100$$

ดังนั้น ร้อยละของการบรรลุเป้าหมายตามตัวบ่งชี้ของการปฏิบัติงานที่กำหนด = $\frac{43 \times 100}{62} = 69.35\%$

ตัวบ่งชี้ที่ 1.3 : การปฏิบัติงานตามแผนปฏิบัติการประจำปี

ชนิดของตัวบ่งชี้ : ผลผลิต

คำอธิบายตัวบ่งชี้ : การปฏิบัติงานตามแผนปฏิบัติการประจำปีของศูนย์ฯ ที่สอดคล้องกับแผนงานระดับมหาวิทยาลัย จะเกิดผลการปฏิบัติงานตามแผนปฏิบัติการได้อย่างมีประสิทธิภาพ ซึ่งจะสะท้อนประสิทธิภาพและประสิทธิผลในการแปรนโยบายสู่การปฏิบัติ โดยพิจารณาจากสัดส่วนผลผลิตเทียบกับเป้าหมาย

ข้อมูลอ้างอิงสำหรับผู้ประเมิน :

1. แผนปฏิบัติการประจำปี ศูนย์กิจการนานาชาติ
2. รายงานผลการดำเนินงานตามแผนปฏิบัติการ ผลผลิต กิจกรรม ประจำปี ศูนย์กิจการนานาชาติ
3. เอกสาร สรุปภารกิจ (ตามแผนปฏิบัติการ) ของบุคลากร ศูนย์กิจการนานาชาติ

เกณฑ์การประเมิน :

| คะแนน 1 | คะแนน 2 | คะแนน 3 |
|-------------------------------------|-------------------------------------|---|
| ปฏิบัติงานตามแผนได้ ร้อยละ 60-74 | ปฏิบัติงานตามแผนได้ ร้อยละ 75-89 | ปฏิบัติงานตามแผนได้ ร้อยละ 90 ขึ้นไป |

องค์ประกอบที่ 7 การบริหารและการจัดการ

หลักการ

มหาวิทยาลัยต้องให้ความสำคัญกับการบริหารจัดการ โดยมีสภามหาวิทยาลัยทำหน้าที่ในการกำกับดูแลการทำงานของมหาวิทยาลัยให้มีประสิทธิภาพ ปัจจัยที่มหาวิทยาลัยจะสามารถบริหารจัดการให้มีคุณภาพ ได้แก่ ทรัพยากรบุคคล ระบบฐานข้อมูล การบริหารความเสี่ยง การบริหารการเปลี่ยนแปลง การบริหารทรัพยากรทั้งหมด ฯลฯ เพื่อสัมฤทธิ์ผลตามเป้าหมายที่กำหนดไว้ โดยใช้หลักการบริหารจัดการบ้านเมืองและสังคมที่ดี (good governance) ศูนย์กิจการนานาชาติต้องให้ความสำคัญในการบริหารจัดการปัจจัยดังกล่าวในระดับศูนย์ในลักษณะที่สอดคล้องกับมหาวิทยาลัย ตามนโยบาย รวมบริการ ประสานภารกิจ โดยมีคณะกรรมการประจำศูนย์ฯ ร่วมกำหนดแนวทาง และชี้แนะ รวมทั้งให้คำปรึกษาในการดำเนินการและบริหารศูนย์ฯ โดยใช้หลักธรรมาภิบาล

มาตรฐานและเอกสารที่เกี่ยวข้อง

-

ตัวบ่งชี้ : จำนวน 9 ตัวบ่งชี้

7.1 คณะกรรมการประจำศูนย์กิจการนานาชาติใช้หลักธรรมาภิบาลในการบริหารจัดการ และสามารถผลักดันมหาวิทยาลัยให้แข่งขันได้ในระดับสากล

7.2 ภาวะผู้นำของผู้บริหารของศูนย์กิจการนานาชาติ

7.3 มีการพัฒนาหน่วยงานคู่องค์กรเรียนรู้

7.4 มีระบบและกลไกในการบริหารทรัพยากรบุคคลเพื่อพัฒนาและธำรงรักษาไว้ให้บุคลากรมีคุณภาพและประสิทธิภาพ

7.5 ศักยภาพของระบบฐานข้อมูลเพื่อการบริหาร

7.6 ระดับความสำเร็จในการเปิดโอกาสให้บุคลากรจากหน่วยงานต่างๆ ของมหาวิทยาลัย เข้ามามีส่วนร่วมในการพัฒนาศูนย์กิจการนานาชาติ

7.8 มีการนำระบบบริหารความเสี่ยงมาใช้ในกระบวนการบริหารศูนย์กิจการนานาชาติ

7.9 ระดับความสำเร็จของการถ่ายทอดตัวบ่งชี้และเป้าหมายของระดับองค์กรสู่ระดับบุคคล

7.11 ความพึงพอใจของผู้รับบริการของศูนย์กิจการนานาชาติ

ตัวบ่งชี้ที่ 7.1 : คณะกรรมการประจำศูนย์กิจการนานาชาติใช้หลักธรรมาภิบาลในการบริหารจัดการและสามารถผลักดันมหาวิทยาลัยให้แข่งขันได้ในระดับสากล

ชนิดของตัวบ่งชี้ : กระบวนการ

คำอธิบายตัวบ่งชี้ : คุณภาพและประสิทธิภาพของศูนย์ฯ ซึ่งจะสามารถพัฒนาให้เป็นหน่วยงานสนับสนุนและผลักดันให้มหาวิทยาลัยฯ สามารถแข่งขันได้ในระดับสากล นอกจากนี้จะขึ้นอยู่กับคุณภาพและประสิทธิภาพของบุคลากรของศูนย์ฯ ที่จะสามารถแปรนโยบายไปสู่การปฏิบัติได้อย่างมีประสิทธิภาพแล้ว ศูนย์ฯ จะมีทิศทางพัฒนาต่อไปในอนาคตได้ ขึ้นอยู่กับคณะกรรมการศูนย์ฯ ที่มีความรับผิดชอบ และโปร่งใส ให้ความสำคัญ ติดตามกำกับดูแลศูนย์ฯ อย่างใกล้ชิด มีส่วนร่วมในการกำหนดทิศทาง วิสัยทัศน์ หรือพันธกิจ แผนปฏิบัติการ โดยมีการประชุมคณะกรรมการประจำศูนย์ฯ อย่างน้อยปีละ 2 ครั้ง

แนวปฏิบัติที่ดี :

1. คณะกรรมการประจำศูนย์ฯ และบุคลากรของศูนย์ฯ ร่วมกำหนดทิศทาง วิสัยทัศน์ หรือ พันธกิจ ของศูนย์ฯ
2. คณะกรรมการประจำศูนย์ฯ ติดตามผลการดำเนินงานที่สำคัญของภารกิจหลัก ของศูนย์ฯ อย่างน้อยปีละ 2 ครั้ง
3. มีการประชุมคณะกรรมการประจำศูนย์ฯ อย่างน้อยปีละ 2 ครั้ง โดยการประชุมแต่ละครั้ง มีกรรมการฯ เข้าร่วมประชุม โดยเฉลี่ยไม่น้อยกว่าร้อยละ 80
4. คณะกรรมการประจำศูนย์ฯ ชี้แนะและให้คำปรึกษาในการดำเนินการและบริหารศูนย์ฯ โดยใช้หลักธรรมาภิบาล

ข้อมูลอ้างอิงสำหรับผู้ประเมิน :

1. แผนการประชุม รายงานการประชุม และเอกสารประกอบการประชุมคณะกรรมการประจำศูนย์ฯ
2. เอกสารหลักฐานที่แสดงว่าคณะกรรมการประจำศูนย์ฯ มีการบริหารจัดการประชุมอย่างมีประสิทธิภาพ อาทิ ร้อยละของจำนวนครั้งและร้อยละของการเข้าร่วมประชุมของคณะกรรมการประจำศูนย์ฯ ในการประชุมจริงของคณะกรรมการประจำศูนย์ฯ
3. เอกสารหลักฐานที่แสดงว่าศูนย์ฯ มีการบริหารงานโดยใช้หลักธรรมาภิบาล เช่น การเผยแพร่ผลการดำเนินงานของคณะกรรมการประจำศูนย์ฯ ต่อหน่วยงานต่างๆ ภายในมหาวิทยาลัยฯ เป็นต้น

4. มีเอกสารหลักฐานที่แสดงว่าคณะกรรมการประจำศูนย์ฯ มีการติดตามผลการดำเนินงานของศูนย์ฯ เพื่อปรับปรุงการบริหารศูนย์ฯ
5. มีความสำเร็จของความร่วมมือระหว่างคณะกรรมการประจำศูนย์ฯและศูนย์ฯ ในการพัฒนาวิสัยทัศน์หรือพันธกิจ และแผนพัฒนาศูนย์ฯ

เกณฑ์มาตรฐาน : ข้อ

1. คณะกรรมการประจำศูนย์ฯ มีบทบาทสำคัญในการกำหนดทิศทาง วิสัยทัศน์หรือพันธกิจ ของศูนย์ฯ
2. คณะกรรมการประจำศูนย์ฯ มีการติดตามผลการดำเนินงานตามวิสัยทัศน์หรือพันธกิจของศูนย์ฯ อย่างน้อยปีละ 2 ครั้ง
3. มีการประชุมคณะกรรมการประจำศูนย์ฯ อย่างน้อยปีละ 2 ครั้ง ในการประชุมแต่ละครั้งมีกรรมการประจำศูนย์ฯ เข้าร่วมประชุมโดยเฉลี่ยไม่น้อยกว่าร้อยละ 80
4. คณะกรรมการประจำศูนย์ฯ มีการดำเนินงานและส่งเสริมการบริหารงานของศูนย์ฯโดยใช้หลักธรรมาภิบาล

เกณฑ์การประเมิน :

| คะแนน 1 | คะแนน 2 | คะแนน 3 |
|-----------------------|-----------------|--------------------|
| ดำเนินการไม่ครบ 3 ข้อ | ดำเนินการ 3 ข้อ | ดำเนินการครบทุกข้อ |

หมายเหตุ : หลักธรรมาภิบาล

สำนักงานคณะกรรมการการอุดมศึกษา (สกอ.) ได้พัฒนาตัวบ่งชี้เพื่อการประกันคุณภาพการศึกษาภายในสถาบันการศึกษา ระดับอุดมศึกษา โดยมหาวิทยาลัยทุกแห่งต้องจัดทำรายงานผลการประกันคุณภาพการศึกษา ตามองค์ประกอบ 9 ด้าน 44 ตัวบ่งชี้ (เป็นเพียงจำนวนและเกณฑ์ขั้นต่ำ) ตั้งแต่ปีการศึกษา 2550 เป็นต้นไป ซึ่งมีตัวบ่งชี้ด้านการบริหารจัดการโดยใช้หลักการบริหารจัดการบ้านเมืองและสังคมที่ดี (Good Governance) คือ หลักธรรมาภิบาล ซึ่ง มาจากคำว่า ธรรมะ + อภิบาล หมายความว่าหลักการบริหารจัดการบ้านเมืองและสังคมที่ดี ประกอบด้วยหลักพื้นฐาน 6 ประการ ดังนี้

1. หลักนิติธรรม ได้แก่ การตรากฎหมาย กฎข้อบังคับต่างๆ ให้ทันสมัยและเป็นธรรมเป็นที่ยอมรับทั้งผู้ออกกฎและผู้ปฏิบัติตาม ตลอดจนทุกคนในสังคมยินยอมพร้อมใจปฏิบัติตาม
2. หลักคุณธรรม ได้แก่ การยึดมั่นในความถูกต้องดีงาม ซื่อสัตย์ จริงใจ ขยัน อดทน มีระเบียบ ตลอดจนมีความชอบธรรมในการใช้อำนาจ

3. หลักความโปร่งใส มีการเปิดเผยข้อมูลที่เป็นประโยชน์อย่างตรงไปตรงมาด้วยภาษาที่เข้าใจง่าย ประชาชนเข้าถึงข้อมูลข่าวสารได้สะดวก เปิดเผยข้อมูลที่ถูกต้อง รวดเร็ว ไม่บิดเบือน หรือปิดบังบางส่วน
4. หลักความมีส่วนร่วม ได้แก่ การเปิดโอกาสให้ทุกคนในสังคมมีส่วนร่วมในกิจกรรมที่เราทำ ทั้งร่วมคิด ร่วมทำ ร่วมแก้ไข และร่วมรับผิดชอบ
5. หลักความรับผิดชอบต่อตรวจสอบได้ นอกจากจะต้องมีความรับผิดชอบต่อแล้วยังต้องสร้างกระบวนการให้หน่วยงานต่าง ๆ สามารถตรวจสอบได้ว่าการทำงานของเรโปร่งใสจริง
6. หลักความคุ้มค่า ได้แก่ การบริหารจัดการและใช้ทรัพยากรที่มีจำกัดให้เกิดประโยชน์สูงสุด คุ่มเงิน คุ่มเวลา และคุ่มแรงงาน

ตัวบ่งชี้ที่ 7.2 : ภาวะผู้นำของผู้บริหารของศูนย์กิจการนานาชาติ

ชนิดของตัวบ่งชี้ : กระบวนการ

คำอธิบายตัวบ่งชี้ : ศูนย์กิจการนานาชาติเป็นหน่วยงานประสานงานความร่วมมือกับต่างประเทศเพื่อสนับสนุนงานด้านวิชาการของมหาวิทยาลัย หากผู้บริหาร (ผู้อำนวยการ) มีวิสัยทัศน์ เป็นผู้นำที่ดี มีธรรมาภิบาล รับผิดชอบต่อสังคม ต่อองค์กร รักความก้าวหน้า ดูแลบุคลากรอย่างดี เปิดโอกาสให้บุคลากรภายใต้บังคับบัญชามีส่วนร่วมในการบริหาร มีความสามารถในการตัดสินใจ แก้ปัญหาและกำกับดูแล ติดตามผลการทำงานของศูนย์ฯ ไปในทิศทางที่ถูกต้อง จะทำให้ศูนย์ฯ สามารถสนับสนุนมหาวิทยาลัย ให้เจริญรุดหน้าอย่างรวดเร็วและสามารถเป็นมหาวิทยาลัยชั้นนำหนึ่งของประเทศและชั้นนำของเอเชียได้ตามพันธกิจของศูนย์ฯ

แนวปฏิบัติที่ดี :

1. ผู้บริหารศูนย์กิจการนานาชาติมีวิสัยทัศน์ และสามารถถ่ายทอดไปยังบุคลากรทุกระดับ มีความสามารถในการวางแผนกลยุทธ์ มีการนำข้อมูลสารสนเทศเป็นฐานในการปฏิบัติงานและพัฒนาหน่วยงาน
2. มีความสามารถในการบริหารโดยคำนึงถึงประโยชน์ของศูนย์ฯและมหาวิทยาลัย
3. มีธรรมาภิบาล มีความสามารถในการกำกับดูแล ติดตามผลการทำงานของบุคลากรในศูนย์ฯ และสามารถตัดสินใจแก้ไขปัญหาอย่างมีประสิทธิภาพ
4. สนับสนุนให้บุคลากรในศูนย์ฯ มีส่วนร่วมในการบริหารจัดการ โดยให้อำนาจในการตัดสินใจแก่บุคลากรตามความเหมาะสมและจงใจให้รักศูนย์ฯ และมหาวิทยาลัย
5. สร้างบรรยากาศเพื่อส่งเสริมให้บุคลากรมีพฤติกรรมที่ปฏิบัติตามระเบียบปฏิบัติและมีจริยธรรม

ข้อมูลอ้างอิงสำหรับผู้ประเมิน :

1. หลักเกณฑ์และวิธีการแต่งตั้งผู้อำนวยการศูนย์กิจการนานาชาติของมหาวิทยาลัยเทคโนโลยีสุรนารี
2. แผนพัฒนาสมรรถนะและภาวะผู้นำของผู้บริหารหน่วยงานทุกระดับของมหาวิทยาลัย และหลักการดำเนินงานตามหลักเกณฑ์ดังกล่าว ตลอดจนการประเมินและปรับปรุง
3. จำนวนกิจกรรมหรือโครงการส่งเสริมและพัฒนาผู้บริหารมหาวิทยาลัย ตลอดจนหลักเกณฑ์ ระเบียบ ข้อบังคับ มาตรการและแนวปฏิบัติที่เกี่ยวข้อง

4. ข้อมูลและสารสนเทศที่เกี่ยวข้องกับการส่งเสริมและพัฒนาผู้บริหารมหาวิทยาลัย เช่น หลักเกณฑ์การประเมินผลการปฏิบัติงาน และภาวะผู้นำของผู้บริหารหน่วยงานทุกระดับ หลักฐานการส่งเสริมสนับสนุน ข้อมูลเกี่ยวกับผลงานและรางวัลด้านการบริหารของผู้บริหาร
5. รายงานผลการประเมินผู้บริหารหน่วยงานทุกระดับ

เกณฑ์มาตรฐาน : ระดับ

1. มหาวิทยาลัยกำหนดวิธีการ ระเบียบ กฎเกณฑ์ ในการแต่งตั้งผู้บริหารของศูนย์ฯ ที่เป็นระบบ โปร่งใส ตรวจสอบได้
2. ผู้อำนวยการศูนย์ฯ บริหารงานด้วยหลักธรรมาภิบาลและใช้ศักยภาพภาวะผู้นำที่มีอยู่ โดยคำนึงถึงประโยชน์ของมหาวิทยาลัย
3. มีกระบวนการประเมินศักยภาพและผลการปฏิบัติงานของผู้บริหารที่ชัดเจนและเป็นที่ยอมรับในมหาวิทยาลัย
4. มหาวิทยาลัยฯ มีการจัดทำแผนและกลไกการพัฒนาศักยภาพของผู้บริหารตามผลการประเมิน และดำเนินการตามแผนอย่างครบถ้วน

เกณฑ์การประเมิน :

| คะแนน 1 | คะแนน 2 | คะแนน 3 |
|--------------------------|--------------------|--------------------|
| ดำเนินการไม่ครบ 3 ข้อแรก | ดำเนินการ 3 ข้อแรก | ดำเนินการครบทุกข้อ |

หมายเหตุ : หลักธรรมาภิบาล

สำนักงานคณะกรรมการการอุดมศึกษา (สกอ.) ได้พัฒนาตัวบ่งชี้เพื่อการประกันคุณภาพการศึกษาภายในสถาบันการศึกษา ระดับอุดมศึกษา โดยมหาวิทยาลัยทุกแห่งต้องจัดทำรายงานผลการประกันคุณภาพการศึกษา ตามองค์ประกอบ 9 ด้าน 44 ตัวบ่งชี้ (เป็นเพียงจำนวนและเกณฑ์ขั้นต่ำ) ตั้งแต่ปีการศึกษา 2550 เป็นต้นไป ซึ่งมีตัวบ่งชี้ด้านการบริหารจัดการ โดยใช้หลักการบริหารจัดการบ้านเมืองและสังคมที่ดี (Good Governance) คือ หลักธรรมาภิบาล ซึ่ง มาจากคำว่า ธรรมะ + อภิบาล หมายความว่า หลักการบริหารจัดการบ้านเมืองและสังคมที่ดี ประกอบด้วยหลักพื้นฐาน 6 ประการ ดังนี้

1. หลักนิติธรรม ได้แก่ การตรากฎหมาย กฎข้อบังคับต่างๆ ให้ทันสมัยและเป็นธรรม เป็นที่ยอมรับทั้งผู้ออกกฎและผู้ปฏิบัติตาม ตลอดจนทุกคนในสังคมยินยอมพร้อมใจปฏิบัติตาม
2. หลักคุณธรรม ได้แก่ การยึดมั่นในความถูกต้องดีงาม ซื่อสัตย์ จริงใจ ขยัน อดทน มีระเบียบ ตลอดจนมีความชอบธรรมในการใช้อำนาจ

3. หลักความโปร่งใส มีการเปิดเผยข้อมูลที่เป็นประโยชน์อย่างตรงไปตรงมาด้วยภาษาที่เข้าใจง่าย ประชาชนเข้าถึงข้อมูลข่าวสารได้สะดวก เปิดเผยข้อมูลที่ต้องการ รวดเร็ว ไม่บิดเบือน หรือปิดบังบางส่วน
4. หลักความมีส่วนร่วม ได้แก่ การเปิดโอกาสให้ทุกคนในสังคมมีส่วนร่วมในกิจกรรมที่เราทำ ทั้งร่วมคิด ร่วมทำ ร่วมแก้ไข และร่วมรับผิดชอบ
5. หลักความรับผิดชอบต่อตรวจสอบได้ นอกจากจะต้องมีความรับผิดชอบต่อแล้วยังต้องสร้างกระบวนการให้หน่วยงานต่าง ๆ มาตรวจสอบได้ว่าการดำเนินงานของเราโปร่งใสจริง
6. หลักความคุ้มค่า ได้แก่ การบริหารจัดการและใช้ทรัพยากรที่มีจำกัดให้เกิดประโยชน์สูงสุด คุ่มเงิน คุ่มเวลา และคุ่มแรงงาน

ตัวบ่งชี้ที่ 7.3 : มีการพัฒนาหน่วยงานสู่องค์กรเรียนรู้

ชนิดของตัวบ่งชี้ : กระบวนการ

คำอธิบายตัวบ่งชี้ : เพื่อสนับสนุนมหาวิทยาลัยฯ ให้สามารถดำเนินการตามมาตรฐานอุดมศึกษาข้อที่ 3 ซึ่งกำหนดให้มหาวิทยาลัยมีการสร้างและพัฒนาสังคมฐานความรู้และสังคมแห่งการเรียนรู้ หน่วยงานจึงควรมีการจัดการความรู้ของหน่วยงานเพื่อสนับสนุนการพัฒนามหาวิทยาลัยสู่องค์กรแห่งการเรียนรู้ โดยมีการรวบรวมองค์ความรู้ที่มีอยู่ในหน่วยงานซึ่งกระจัดกระจายอยู่ในตัวบุคคลหรือเอกสารมาพัฒนาให้เป็นระบบ เพื่อให้ทุกคนในหน่วยงานสามารถเข้าถึงความรู้ และพัฒนาตนเองให้เป็นผู้รู้ รวมทั้งปฏิบัติงานได้อย่างมีประสิทธิภาพ อันจะส่งผลให้มหาวิทยาลัยมีความสามารถในการแข่งขันขั้นสูงสุด กระบวนการในการบริหารจัดการความรู้ในองค์กร ประกอบด้วย การระบุนวัตกรรม การคัดเลือก การรวบรวม การจัดเก็บความรู้ การเข้าถึงข้อมูล และการแลกเปลี่ยนความรู้ทั้งภายในและภายนอกองค์กร การสร้างบรรยากาศและวัฒนธรรมการเรียนรู้ภายในองค์กร การกำหนดแนววิธปฏิบัติงาน ตลอดจนการใช้เทคโนโลยีสารสนเทศเพื่อเพิ่มประสิทธิภาพการบริหารจัดการความรู้ในองค์กรให้ดียิ่งขึ้น

แนวทางปฏิบัติที่ดี :

1. ศูนย์กิจการนานาชาติจัดทำแผนและกำหนดตัวบ่งชี้และเป้าหมายที่ชัดเจนในการจัดการความรู้เพื่อมุ่งสู่องค์กรแห่งการเรียนรู้
2. ศูนย์กิจการนานาชาติดำเนินงานตามแผน ประเมินแผนและปรับปรุงแผนจัดการความรู้อย่างต่อเนื่อง
3. ศูนย์กิจการนานาชาติมีระบบและกลไกในการนำเอาผลการประเมินคุณภาพจากภายในและภายนอกด้านการจัดการความรู้มาปรับปรุงพัฒนาการจัดการความรู้ของศูนย์ฯ
4. ศูนย์กิจการนานาชาติประชาสัมพันธ์ เผยแพร่ความรู้และนวัตกรรมที่ได้จากการจัดการความรู้ให้สังคมรับทราบและนำไปใช้ให้เกิดประโยชน์แก่สถาบัน

ข้อมูลอ้างอิงสำหรับผู้ประเมิน :

1. แผนงานด้านการจัดการความรู้เพื่อมุ่งสู่องค์กรแห่งการเรียนรู้ของศูนย์กิจการนานาชาติ และหลักฐานการดำเนินงานตามแผน ตลอดจนการประเมินและปรับปรุง
2. โครงการบริหารงานด้านการจัดการความรู้ของศูนย์กิจการนานาชาติ ตลอดจนหลักเกณฑ์ ระเบียบ ข้อบังคับ มาตรการและแนวปฏิบัติที่เกี่ยวข้อง
3. ข้อมูลและสารสนเทศที่เกี่ยวข้องกับการส่งเสริมและพัฒนาการจัดการความรู้ ของสถาบัน เช่น คำสั่งแต่งตั้งหรือมอบหมายผู้รับผิดชอบ รายงานการประชุมของทีมงานหรือ คณะกรรมการ

ผู้รับผิดชอบหลักด้านการจัดการความรู้ ฐานข้อมูลด้านการจัดการความรู้ ฐานฐานการส่งเสริมสนับสนุน เอกสารและสื่อเผยแพร่ประชาสัมพันธ์ต่าง ๆ

4. จำนวนบุคลากรและหน่วยงานที่มีการนำความรู้ด้านการจัดการความรู้ไปใช้ในการปฏิบัติงาน

เกณฑ์มาตรฐาน : ระดับ

1. มีการทบทวนและจัดทำแผนการจัดการความรู้ เพื่อมุ่งสู่องค์กรแห่งการเรียนรู้และประชาสัมพันธ์เผยแพร่ภายในมหาวิทยาลัยฯ
2. มีการดำเนินการตามแผนจัดการความรู้และประสบความสำเร็จตามเป้าหมาย ไม่น้อยกว่า ร้อยละ 50
3. มีการดำเนินการตามแผนจัดการความรู้และประสบความสำเร็จตามเป้าหมาย ร้อยละ 100
4. มีการติดตามประเมินผลความสำเร็จของการจัดการความรู้
5. มีการนำผลการประเมินไปปรับใช้ในการพัฒนากระบวนการจัดการความรู้ให้เป็นส่วนหนึ่งของกระบวนการงานปกติและปรับปรุงแผนการจัดการความรู้

เกณฑ์การประเมิน :

| คะแนน 1 | คะแนน 2 | คะแนน 3 |
|--------------------------|--------------------|-----------------------------|
| ดำเนินการไม่ครบ 3 ข้อแรก | ดำเนินการ 3 ข้อแรก | ดำเนินการอย่างน้อย 4 ข้อแรก |

ตัวบ่งชี้ที่ 7.4 : มีระบบและกลไกในการบริหารทรัพยากรบุคคลเพื่อพัฒนาและธำรงรักษาไว้ให้บุคลากรมีคุณภาพและประสิทธิภาพ

ชนิดของตัวบ่งชี้ : กระบวนการ

คำอธิบายตัวบ่งชี้ : การที่ศูนย์ฯ ซึ่งเป็นหน่วยงานสนับสนุน ส่งเสริม ภารกิจด้านความร่วมมือต่างประเทศเพื่อสนับสนุนภารกิจหลักด้านวิชาการของมหาวิทยาลัย จะสามารถบรรลุเป้าหมายตามพันธกิจของศูนย์ฯ ได้ ศูนย์ฯ จำเป็นต้องมีบุคลากรที่มีความรู้ ความสามารถ ความรักองค์กร มุ่งมั่นตั้งใจ ปฏิบัติหน้าที่ตามภาระงานที่ได้รับมอบหมายได้อย่างมีประสิทธิภาพและประสิทธิผล นอกเหนือจากการมุ่งเน้นให้บุคลากรของศูนย์ฯ ปฏิบัติงานตามแผนปฏิบัติการของศูนย์ฯ แล้ว ผู้บริหารมีการมอบหมายงานให้ผู้ที่อยู่ภายใต้บังคับบัญชาตามศักยภาพ ความถนัด ความสนใจของแต่ละบุคคล เพื่อให้บุคลากรมีความพึงพอใจ และมีความสุขในการทำงานในองค์กร ศูนย์ฯ มีการพัฒนาบุคลากร และหาวิธีการที่จะธำรงรักษาบุคลากรคนดี คนเก่งและมีประสิทธิภาพให้อยู่กับองค์กรตลอดไป

แนวปฏิบัติที่ดี :

1. มีแผน/แนวปฏิบัติ ในการจัดเตรียม และพัฒนาบุคลากร
2. มีการวิเคราะห์ภาระงานและส่งเสริมสมรรถนะในการปฏิบัติงานและพัฒนาบุคลากรในศูนย์ฯ ให้เข้ารับการอบรม ศึกษาดูงานทั้งในและต่างประเทศในงานที่เกี่ยวข้องกับการปฏิบัติงาน
3. มีการมอบหมายงานตามภาระหน้าที่ที่รับผิดชอบ และมีการกรอกรายงานที่ได้ปฏิบัติในการประเมินการปฏิบัติงาน
4. มีคู่มือการปฏิบัติงานของแต่ละงาน มีการให้โอกาสบุคลากรทุกคนก้าวหน้าในการทำงาน ตามเส้นทางเดินของตำแหน่งทุกสายงาน (Career Path ตามที่ มทส. กำหนด)
5. มีสภาพแวดล้อมที่เอื้อต่อการทำงานและสร้างบรรยากาศที่ดีที่จะทำให้บุคลากรทำงานได้อย่างมีประสิทธิภาพและอยู่อย่างมีความสุข

ข้อมูลอ้างอิงสำหรับผู้ประเมิน : ข้อมูลพื้นฐานและเอกสารหลักฐานอ้างอิง เช่น

1. โครงสร้างการจัดองค์กรของศูนย์ฯ ที่แสดงอัตรากำลังของศูนย์ฯ
2. ข้อมูลสรุปภารกิจการปฏิบัติงานและข้อมูลสรุปภารกิจที่สอดคล้องกับแผน
3. แผนงานด้านการฝึกอบรมในหลักสูตรต่าง ๆ ของหน่วยให้บริการฝึกอบรม เช่น ส่วนการเจ้าหน้าที่ ศูนย์คอมพิวเตอร์ โครงการศึกษาไร้พรมแดน และ สกอ. เป็นต้น
4. หลักเกณฑ์ ประกาศ กฎ ระเบียบ ข้อบังคับ และแนวปฏิบัติในการบริหารทรัพยากรบุคคลของ มทส. ที่มทส. แจกเวียนในบุคลากรทราบ

5. จำนวนบุคลากรที่ได้รับการพัฒนา เช่น การฝึกอบรม การศึกษาต่อ การเข้าร่วมอบรม/ศึกษาดูงาน (แสดงไว้ในรายงานผลการปฏิบัติการประจำปีงบประมาณ)

เกณฑ์มาตรฐาน : ระดับ

1. มีการจัดทำแผน/แนวปฏิบัติในการบริหารทรัพยากรบุคคลที่เป็นรูปธรรมภายใต้การวิเคราะห์ข้อมูลเชิงประจักษ์
2. มีระบบและกลไกในการบริหารทรัพยากรบุคคลที่เป็นการส่งเสริมสมรรถนะในการปฏิบัติงาน เช่น การสรรหา การจัดวางคนลงตำแหน่ง การกำหนดเส้นทางเดินของตำแหน่ง การสนับสนุนเข้าร่วมประชุม ฝึกอบรม และหรือเสนอผลงานทางวิชาการ การประเมินผลการปฏิบัติงาน มาตรการสร้างขวัญและกำลังใจ มาตรการลงโทษ รวมทั้งการพัฒนา และรักษาบุคลากรที่มีคุณภาพ
3. มีสวัสดิการและเสริมสร้างสุขภาพที่ดี และสร้างบรรยากาศที่ดีให้บุคลากรทำงานได้อย่างมีประสิทธิภาพและอยู่อย่างมีความสุข
4. มีการส่งเสริม สนับสนุน บุคลากรที่มีศักยภาพสูง ให้มีโอกาสปฏิบัติงานร่วมกับสถาบันในต่างประเทศที่มีความร่วมมือกัน
5. มีการประเมินความพึงพอใจของบุคลากรทุกระดับอย่างเป็นระบบ
6. มีการนำผลการประเมินความพึงพอใจเสนอผู้บริหารระดับสูง และมีแนวทางในการปรับปรุงพัฒนาเพื่อให้อุดมขึ้น

เกณฑ์การประเมิน :

| คะแนน 1 | คะแนน 2 | คะแนน 3 |
|--------------------------|----------------------|-----------------------------|
| ดำเนินการไม่ครบ 3 ข้อแรก | ดำเนินการ 3-4 ข้อแรก | ดำเนินการอย่างน้อย 5 ข้อแรก |

ตัวบ่งชี้ที่ 7.5 : ศักยภาพของระบบฐานข้อมูลเพื่อการบริหาร

ชนิดของตัวบ่งชี้ : ปัจจัยนำเข้า

คำอธิบายตัวบ่งชี้ : ศูนย์กิจการนานาชาติ จัดทำฐานข้อมูลความร่วมมือต่างประเทศ โดยเก็บรวบรวมข้อมูลกิจกรรมความร่วมมือกับต่างประเทศของมหาวิทยาลัยประจำปีการศึกษา ตั้งแต่ปีการศึกษา 2536 จนกระทั่งปัจจุบัน เพื่อใช้ประโยชน์ในการบริหาร และกำหนดทิศทางเพื่อก้าวสู่ความเป็นมหาวิทยาลัยระดับนานาชาติ ฐานข้อมูลความร่วมมือต่างประเทศแสดงถึงการดำเนินกิจกรรมความร่วมมือระหว่างมหาวิทยาลัยกับมหาวิทยาลัย/หน่วยงานต่างประเทศอย่างต่อเนื่องและเป็นรูปธรรม และยังสะท้อนถึงความสำเร็จในการดำเนินการหลักของศูนย์ฯ ในด้านความร่วมมือกับต่างประเทศเพื่อสนับสนุนด้านการเรียนการสอนของมหาวิทยาลัย

ข้อมูลอ้างอิงสำหรับผู้ประเมิน :

1. มีการจัดทำระบบฐานข้อมูล
2. มีการเผยแพร่ข้อมูลทางเว็บไซต์ของศูนย์ฯ <http://cia.sut.ac.th>
3. มีการสรุปและรายงานข้อมูลความร่วมมือต่างประเทศของมหาวิทยาลัยประจำปีการศึกษาเสนอสภาวิชาการ และสภามหาวิทยาลัยเพื่อทราบ

เกณฑ์มาตรฐาน : ระดับ

1. มีนโยบายในการจัดทำระบบฐานข้อมูลเพื่อการตัดสินใจ
2. มีระบบฐานข้อมูลเพื่อการตัดสินใจ
3. มีการประเมินประสิทธิภาพและความปลอดภัยของระบบฐานข้อมูล
4. มีการประเมินความพึงพอใจของผู้ใช้ฐานข้อมูล
5. มีการนำผลการประเมินในข้อ 3 และ 4 มาปรับปรุงระบบฐานข้อมูล

เกณฑ์การประเมิน :

| คะแนน 1 | คะแนน 2 | คะแนน 3 |
|--------------------------|--------------------|-----------------------------|
| ดำเนินการไม่ครบ 2 ข้อแรก | ดำเนินการ 2 ข้อแรก | ดำเนินการอย่างน้อย 3 ข้อแรก |

ตัวบ่งชี้ที่ 7.6 : ระดับความสำเร็จในการเปิดโอกาสให้บุคลากรจากหน่วยงานต่างๆ ของมหาวิทยาลัยเข้ามามีส่วนร่วมในการพัฒนาศูนย์กิจการนานาชาติ

ชนิดของตัวบ่งชี้ : ผลผลิต

คำอธิบายตัวบ่งชี้ : การบริหารแบบมีส่วนร่วม หมายถึง การบริหารที่เปิดโอกาสให้บุคลากรจากหน่วยงานต่างๆ ของมหาวิทยาลัยเข้ามามีส่วนร่วมในการตัดสินใจทางการบริหารและการดำเนินกิจการของศูนย์ฯ ในทางตรงหรือทางอ้อม การที่ศูนย์ฯ จะมีระบบการบริหารที่เปิดโอกาสให้บุคลากรจากหน่วยงานต่างๆ ของมหาวิทยาลัยเข้ามามีส่วนร่วมมากขึ้นนั้น พิจารณาจากการที่ศูนย์ฯ มีระบบการทำงานที่เป็นไปตามหลักการบริหารแบบมีส่วนร่วม ที่มีการประยุกต์ใช้ ดังนี้

1. มีการเปิดเผยข้อมูลและโปร่งใสในภารกิจที่หน่วยงานดำเนินการ โดยมีช่องทางในการให้ข้อมูลข่าวสารแก่นักศึกษา คณาจารย์ และบุคลากร
2. มีการรับฟังความคิดเห็นจากผู้รับบริการเกี่ยวกับภารกิจของศูนย์ฯ อย่างสม่ำเสมอ
3. มีระบบการจัดเก็บข้อมูลที่ได้รับจากผู้รับบริการและผู้ที่เกี่ยวข้องไปประกอบการปรับปรุงระบบการให้บริการ การปรับปรุงระบบการจัดการของศูนย์ฯ เพื่อตอบสนองความต้องการของนักศึกษา คณาจารย์ และบุคลากร
4. ข้อบังคับมหาวิทยาลัยเทคโนโลยีสุรนารี ว่าด้วยคณะกรรมการประจำศูนย์กิจการนานาชาติ เปิดโอกาสให้ผู้แทนจากหน่วยงานต่างๆ ของมหาวิทยาลัยเป็นคณะกรรมการประจำศูนย์ฯ เพื่อร่วมในการกำหนดทิศทางนโยบายของศูนย์ฯ
5. บุคลากรของมหาวิทยาลัยมีส่วนร่วมโดยมีการจัดกระบวนการหรือกลไกที่เป็นรูปธรรม ให้บุคลากร หรือผู้ที่เกี่ยวข้องได้เข้าร่วมในการติดตามตรวจสอบความก้าวหน้าของงานดำเนินงานและผลสำเร็จในการทำงานของศูนย์ฯ

ข้อมูลอ้างอิงสำหรับผู้ประเมิน :

1. หลักฐานการดำเนินงานในเรื่องการเปิดเผยข่าวสารแก่บุคลากรของมหาวิทยาลัยอย่างโปร่งใส เช่น จากเอกสารตีพิมพ์ แผ่นพับ จดหมายข่าว ประกาศ เว็บไซต์
2. หลักฐานการมีระบบการรับฟังความคิดเห็นของบุคลากรของมหาวิทยาลัยผ่านช่องทางต่าง ๆ เช่น แบบสอบถามประเมินความพึงพอใจ เพื่อรับฟังความคิดเห็น
3. หลักฐานการนำความคิดเห็นของบุคลากรของมหาวิทยาลัยมาประกอบการบริหารงาน เช่น
 - 3.1 มีเจ้าหน้าที่รับผิดชอบในการรวบรวม และประมวลผลข้อมูลที่ได้จากการรับฟังความคิดเห็น

3.2 มีผลสรุปจากระบบการรับฟังความคิดเห็นของบุคลากรของมหาวิทยาลัย

3.3 มีบันทึกข้อความ หรือรายงานการประชุม หรือการจัดสัมมนาหรือรูปแบบอื่นๆ ที่แสดงว่ามีการนำเสนอผลจากการรับฟังความคิดเห็นของบุคลากรของมหาวิทยาลัยไปกำหนด แนวทาง หรือแผนการบริหารงาน

4. หลักฐานการมีคณะกรรมการประจำศูนย์ฯ ที่มาจากหน่วยงานต่างๆ ของมหาวิทยาลัย เช่น

4.1 คำสั่งแต่งตั้งคณะกรรมการประจำศูนย์ฯ

4.2 รายชื่อหน่วยงานหรือบุคคลที่เป็นที่คณะกรรมการประจำศูนย์ฯ ที่เข้าร่วมกิจกรรม อย่างต่อเนื่อง

4.3 รายงานการประชุมที่แสดงถึงการมีส่วนร่วมของคณะกรรมการประจำศูนย์ฯ

4.4 การจัดสัมมนาหรือรูปแบบอื่น ๆ ระหว่างคณะกรรมการประจำศูนย์ฯ

5. หลักฐานการมีกระบวนการหรือกลไกการติดตามตรวจสอบ โดยบุคลากรของ มหาวิทยาลัยโดยมีการดำเนินงานอย่างเป็นรูปธรรม เช่น

5.1 ช่องทาง รูปแบบ รอบระยะเวลาการติดตามตรวจสอบ โดยบุคลากรของ มหาวิทยาลัยกำหนดไว้อย่างชัดเจน

5.2 กิจกรรมหรือแผนงานหรือโครงการหรือประเด็นหรือเรื่องที่มีการตรวจสอบโดย บุคลากรของมหาวิทยาลัย

5.3 รายงานผลการติดตามตรวจสอบโดยบุคลากรของมหาวิทยาลัย

เกณฑ์มาตรฐาน : ระดับ

1. มีการเปิดเผยข้อมูลข่าวสารแก่บุคลากรของมหาวิทยาลัยอย่างโปร่งใส ผ่านช่องทางต่าง ๆ อาทิ เอกสารสิ่งพิมพ์ เว็บไซต์

2. มีระบบการรับฟังความคิดเห็นของบุคลากรของมหาวิทยาลัยผ่านช่องทางที่เปิดเผยและเป็นที่ยอมรับกัน โดยทั่วไปอย่างน้อย 2 ช่องทาง

3. มีการนำความคิดเห็นของบุคลากรของมหาวิทยาลัยไปประกอบการบริหารงาน โดยมี เจ้าหน้าที่รับผิดชอบและมีการดำเนินงานอย่างเป็นรูปธรรม

4. มีคณะกรรมการประจำศูนย์ฯ ที่มาจากหน่วยงานต่างๆ ของมหาวิทยาลัย อย่างเป็นทางการ และมีการดำเนินกิจกรรมร่วมกันอย่างต่อเนื่องและชัดเจน เช่น จัดประชุมร่วมกันอย่างน้อยปีละ 2 ครั้ง

5. มีกระบวนการหรือกลไกการติดตามตรวจสอบโดยหน่วยตรวจสอบภายใน/ คณะกรรมการติดตาม ตรวจสอบและประเมินผล ของมหาวิทยาลัย รวมทั้งจากหน่วยงานภายนอก ได้แก่ สมศ. และ สกอ.

เกณฑ์การประเมิน :

| คะแนน 1 | คะแนน 2 | คะแนน 3 |
|--------------------------|----------------------|--------------------|
| ดำเนินการไม่ครบ 3 ข้อแรก | ดำเนินการ 3-4 ข้อแรก | ดำเนินการครบทุกข้อ |

ตัวบ่งชี้ที่ 7.8 : มีการนำระบบบริหารความเสี่ยงมาใช้ในกระบวนการบริหารศูนย์กิจการนานาชาติ

ชนิดของตัวบ่งชี้ : กระบวนการ

คำอธิบายตัวบ่งชี้ : เพื่อให้ศูนย์กิจการนานาชาติ มีระบบในการบริหารความเสี่ยง โดยการบริหาร ปัจจัยและควบคุมกิจกรรม รวมทั้งกระบวนการดำเนินงานต่าง ๆ เพื่อลดมูลเหตุของแต่ละโอกาสที่ องค์การจะเกิดความเสียหาย (ทั้งในรูปของตัวเงิน หรือไม่ใช่ตัวเงิน เช่น ชื่อเสียง และการฟ้องร้องจาก การไม่ปฏิบัติตามกฎหมาย ระเบียบ ข้อบังคับ ประสิทธิภาพ ประสิทธิผล หรือความคุ้มค่า คุณค่า) ให้ ระดับความเสี่ยง และขนาดของความเสียหายที่เกิดขึ้นในอนาคตให้อยู่ในระดับที่องค์กรยอมรับได้ ประเมินได้ ควบคุมได้ และตรวจสอบได้อย่างมีระบบ โดยคำนึงถึงการบรรลุเป้าหมายขององค์กรตาม แผนปฏิบัติการ หรือแผนการดำเนินงานเป็นสำคัญ

แนวปฏิบัติที่ดี :

1. มีการประชุมศูนย์ฯ เกี่ยวกับการบริหารความเสี่ยงของศูนย์ฯ โดยผู้อำนวยการศูนย์ฯ และเจ้าหน้าที่รับผิดชอบในแต่ละพันธกิจหลักของศูนย์ฯ
2. การระบุความเสี่ยง ปัจจัยเสี่ยง ควรประกอบด้วยความเสี่ยงที่ครอบคลุมในด้านต่าง ๆ ดังนี้
 - 1) ความเสี่ยงด้านงบประมาณ
 - 2) ความเสี่ยงด้านแผนปฏิบัติการ
 - 3) ความเสี่ยงด้านนโยบาย
 - 4) ความเสี่ยงด้านการปฏิบัติงาน
 - 5) ความเสี่ยงจากเหตุการณ์ภายนอก
3. การจัดลำดับความสำคัญของความเสี่ยง ปัจจัยเสี่ยง สามารถพิจารณาจากมิติของโอกาส และผลกระทบจากสูงมายังต่ำ เพื่อกำหนดมาตรการหรือแผนการจัดการความเสี่ยงที่ส่งผลกระทบต่อ เป้าหมายองค์กรได้ง่ายขึ้น
4. มาตรการหรือแผนการจัดการความเสี่ยงเพิ่มเติม สามารถใช้แนวคิดของ 4 T เข้ามาช่วย คือ Take : ยอมรับ Treat : ลดหรือควบคุม Transfer : โอน หรือกระจาย Terminate : หยุดหรือหลีกเลี่ยง
5. สามารถบูรณาการความเสี่ยงและระบบการควบคุมภายใน เพื่อใช้ประโยชน์ในการ ควบคุม หรือลดโอกาสของความสูญเสียทั้งในแง่โอกาสและผลกระทบได้

ข้อมูลอ้างอิงสำหรับผู้ประเมิน :

1. แผนงานด้านการนำระบบบริหารความเสี่ยงมาใช้ในกระบวนการบริหารศูนย์ฯ และ หลักฐานการดำเนินงานตามแผน ตลอดจนการประเมินและปรับปรุง
2. โครงการนำระบบบริหารความเสี่ยงมาใช้ในกระบวนการบริหารศูนย์ฯ ตลอดจน หลักเกณฑ์ ประกาศ กฎ ระเบียบ ข้อบังคับ และแนวปฏิบัติต่าง ๆ ที่เกี่ยวข้อง
3. ข้อมูลและสารสนเทศที่เกี่ยวข้องกับการนำระบบบริหารความเสี่ยงมาใช้ใน กระบวนการบริหารศูนย์ฯ เช่น คำสั่งแต่งตั้งหรือมอบหมายผู้รับผิดชอบ รายงานการประชุมของทีมงาน หรือคณะกรรมการผู้รับผิดชอบแผนปฏิบัติการ แผนการดำเนินงาน พร้อมเป้าหมายของศูนย์ฯ
4. รายงานการวิเคราะห์ความเสี่ยง ปัจจัยเสี่ยงที่จะส่งผลกระทบต่อหรือสร้างความเสียหาย หรือความล้มเหลว หรือลดโอกาสที่จะบรรลุเป้าหมาย ซึ่งได้รับความเห็นชอบจากผู้มีอำนาจสูงสุดของ ศูนย์ฯ รายงานการจัดลำดับความสำคัญของปัจจัยเสี่ยง รายงานขั้นตอนหรือรายละเอียดการดำเนินงาน ตามแผน รายงานผลการวิเคราะห์ความเสี่ยง ปัจจัยเสี่ยง และผลการดำเนินงานตามแผนบริหารความ เสี่ยงเพื่อการบรรลุเป้าหมายตามแผนปฏิบัติงานของศูนย์ฯ เอกสารการประเมินผลการนำระบบบริหาร ความเสี่ยงมาใช้ในศูนย์ฯ

เกณฑ์มาตรฐาน : ระดับ

1. มีการประชุมเจ้าหน้าที่ภายในศูนย์ฯ เกี่ยวกับการบริหารความเสี่ยง โดยผู้อำนวยการ ศูนย์ฯ และเจ้าหน้าที่ที่รับผิดชอบพันธกิจหลักของศูนย์ฯ
2. มีการวิเคราะห์และระบุปัจจัยเสี่ยงที่ส่งผลกระทบต่อหรือสร้างความเสียหายหรือความ ล้มเหลวหรือลดโอกาสที่จะบรรลุเป้าหมายในการบริหารงาน และจัดลำดับความสำคัญของปัจจัยเสี่ยง
3. มีการจัดทำแผนบริหารความเสี่ยง โดยแผนดังกล่าวต้องกำหนดมาตรการหรือ แผนปฏิบัติการในการสร้างความรู้ ความเข้าใจให้กับบุคลากรทุกระดับในด้านการบริหารความเสี่ยง และการดำเนินการแก้ไข ลด หรือป้องกันความเสี่ยงที่จะเกิดขึ้นอย่างเป็นรูปธรรม
4. มีการดำเนินการตามแผนบริหารความเสี่ยง
5. มีการสรุปผลการดำเนินงานตามแผนบริหารความเสี่ยง ตลอดจนมีการกำหนดแนวทาง และข้อเสนอแนะในการปรับปรุงแผนบริหารความเสี่ยง โดยได้รับความเห็นชอบจากผู้บริหารสูงสุดของ ศูนย์ฯ

เกณฑ์การประเมิน :

| คะแนน 1 | คะแนน 2 | คะแนน 3 |
|--------------------------|----------------------|--------------------|
| ดำเนินการไม่ครบ 3 ข้อแรก | ดำเนินการ 3-4 ข้อแรก | ดำเนินการครบทุกข้อ |

ตัวบ่งชี้ที่ 7.9 : ระดับความสำเร็จของการถ่ายทอดตัวบ่งชี้และเป้าหมายของระดับองค์กรสู่ระดับบุคคล

ชนิดของตัวบ่งชี้ : ผลผลิต

คำอธิบายตัวบ่งชี้ : ความสำเร็จของการถ่ายทอดตัวบ่งชี้และเป้าหมายของระดับองค์กรสู่ระดับบุคคล หมายถึง ความสำเร็จที่ศูนย์กิจการนานาชาติจัดให้มีระบบประเมินผลการดำเนินงานภายใน โดยจะ ต้องจัดให้มีระบบในการถ่ายทอดเป้าประสงค์ ตัวบ่งชี้ ตามพันธกิจและยุทธศาสตร์ของศูนย์กิจการนานาชาติ ไปยังฝ่าย/เจ้าหน้าที่ที่รับผิดชอบ กำหนดเป็นตัวบ่งชี้ของการดำเนินงานและเป้าหมายในระดับศูนย์ฯ จนถึงระดับบุคคล รวมถึงจัดให้มีการติดตามและประเมินผลการดำเนินงานตามเป้าหมาย

ข้อมูลอ้างอิงสำหรับผู้ประเมิน :

1. หลักฐานที่แสดงว่าศูนย์กิจการนานาชาติได้จัดทำแนวทางการดำเนินการในการประเมินผลและแผนงานการประเมินผลภายในศูนย์กิจการนานาชาติ
2. หลักฐานแสดงการทบทวนวิสัยทัศน์และพันธกิจ
3. หลักฐานแสดงการจัดทำ Strategy Map ของศูนย์กิจการนานาชาติ
4. หลักฐานแสดงถึงการกำหนดตัวบ่งชี้และเป้าหมายและการจัดทำคำรับรองระหว่างผู้บริหารระดับสถาบันกับผู้บริหารระดับคณะ
5. บันทึกหรือรายงานสรุปผลการดำเนินงาน

เกณฑ์มาตรฐาน : ระดับ

1. มีการกำหนดแนวทางการดำเนินการในการประเมินผลภายในหน่วยงาน
2. มีแผนงานการประเมินผลภายในหน่วยงาน
3. มีการกำหนดตัวบ่งชี้และเป้าหมายตามพันธกิจและกลยุทธ์ของหน่วยงาน
4. มีการจัดทำ Strategy Map ของหน่วยงาน โดยกำหนดเป้าประสงค์ของแต่ละประเด็นยุทธศาสตร์ที่เกี่ยวข้องกับศูนย์ฯ ให้เชื่อมโยงกับเป้าประสงค์และประเด็นยุทธศาสตร์ของมหาวิทยาลัยฯ
5. มีการยืนยันวิสัยทัศน์และกลยุทธ์ของหน่วยงาน
6. มีระบบในการติดตามผลการดำเนินงานตามตัวบ่งชี้และเป้าหมาย
7. มีการประเมินผลการดำเนินงานตามตัวบ่งชี้และเป้าหมาย
8. มีการนำผลการประเมินผลการดำเนินงานของผู้บริหารไปเชื่อมโยงกับระบบสร้างแรงจูงใจ

เกณฑ์การประเมิน :

| คะแนน 1 | คะแนน 2 | คะแนน 3 |
|--------------------------|----------------------|--------------------|
| ดำเนินการไม่ครบ 5 ข้อแรก | ดำเนินการ 5-7 ข้อแรก | ดำเนินการครบทุกข้อ |

ตัวบ่งชี้ที่ 7.11 : ความพึงพอใจของผู้รับบริการของศูนย์กิจการนานาชาติ

ชนิดของตัวบ่งชี้ : ผลผลิต

คำอธิบายตัวบ่งชี้ : ในการประเมินความพึงพอใจของผู้รับบริการ ศูนย์กิจการนานาชาติใช้แบบสอบถามสำรวจความพึงพอใจของผู้รับบริการแบบรวมบริการประสานภารกิจ ตามแนวคิดของการบริหารงานแบบรวมบริการ ประสานภารกิจ จากนั้นนำความคิดเห็นมาคิดคะแนนเฉลี่ย

ข้อมูลอ้างอิงสำหรับผู้ประเมิน : ข้อมูลพื้นฐานและเอกสารหลักฐานอ้างอิงที่เกี่ยวข้อง คือ คะแนนเฉลี่ยความพึงพอใจของผู้รับบริการแบบรวมบริการประสานภารกิจ ซึ่งการสำรวจความพึงพอใจโดยทั่วไปจะพิจารณา 4 ประเด็นสำคัญ คือ

1. ความพึงพอใจด้านกระบวนการ ขั้นตอนการให้บริการ
2. ความพึงพอใจด้านเจ้าหน้าที่ผู้ให้บริการ
3. ความพึงพอใจด้านสิ่งอำนวยความสะดวก
4. ความพึงพอใจต่อคุณภาพการให้บริการ

หมายเหตุ:

การคิดคะแนนเฉลี่ยของตัวบ่งชี้นี้ คำนวณมาจาก

| |
|---------------------------|
| คะแนนความคิดเห็นของผู้ตอบ |
| จำนวนผู้ตอบทั้งหมด |

เกณฑ์การประเมิน :

| คะแนน 1 | คะแนน 2 | คะแนน 3 |
|--------------|--------------|-------------------------|
| ร้อยละ 60-74 | ร้อยละ 75-89 | ตั้งแต่ร้อยละ 90 ขึ้นไป |

องค์ประกอบที่ 8 การเงินและงบประมาณ

หลักการ

แหล่งเงินทุนของมหาวิทยาลัยมาจากงบประมาณแผ่นดินที่รัฐบาลจัดสรรให้และเงินรายได้ต่างๆ เช่น ค่าเล่าเรียน รายได้จากงานวิจัย บริการทางวิชาการ ค่าเช่าทรัพย์สิน ผู้บริหารจะต้องแสดงศักยภาพในการบริหารจัดการด้านการเงินของมหาวิทยาลัย ที่เน้นถึงความโปร่งใส ความถูกต้อง ใช้เงินและงบประมาณอย่างคุ้มค่า เกิดประโยชน์สูงสุด ศูนย์กิจการนานาชาติ ซึ่งได้รับจัดสรรงบประมาณเพื่อดำเนินงานตามแผนปฏิบัติการประจำปี ต้องปฏิบัติงานภายใต้โครงการบริหารการใช้ทรัพยากรภายในและภายนอกร่วมกันของมหาวิทยาลัย ตามนโยบาย รวมบริการ ประสานภารกิจ ซึ่งเชื่อมโยงทุกหน่วยงาน เพื่อการประหยัดงบประมาณ ที่เกิดจากการใช้ทรัพยากรร่วมกัน

มาตรฐานและเอกสารที่เกี่ยวข้อง

1. การวิเคราะห์สภาพแวดล้อมในการจัดทำแผนพัฒนามหาวิทยาลัยเทคโนโลยีสุรนารี ระยะเวลาที่ 10 (พ.ศ. 2550-2554)
2. แผนพัฒนามหาวิทยาลัยเทคโนโลยีสุรนารี ระยะเวลาที่ 10 (พ.ศ. 2550-2554)
3. โครงการบริหารการใช้ทรัพยากรภายในและภายนอกร่วมกันของหน่วยงาน ตลอดจนหลักเกณฑ์ และแนวปฏิบัติต่างๆ ที่เกี่ยวข้อง

ตัวบ่งชี้ : จำนวน 1 ตัวบ่งชี้

- 8.2 มีการใช้ทรัพยากรภายในและภายนอกหน่วยงานร่วมกัน

ตัวบ่งชี้ที่ 8.2 : มีการใช้ทรัพยากรภายในและภายนอกหน่วยงานร่วมกัน

ชนิดของตัวบ่งชี้ : กระบวนการ

คำอธิบายตัวบ่งชี้ : การบริหารงานโดยการใช้ทรัพยากรที่มีอยู่ทั้งภายในและภายนอกหน่วยงานที่สอดคล้องกับแผนงานการใช้ทรัพยากรภายในและภายนอกมหาวิทยาลัยให้เกิดประโยชน์สูงสุด แสดงให้เห็นถึงกลยุทธ์การบริหารงานที่สอดคล้องกับสถานการณ์ในโลกปัจจุบัน

ข้อมูลอ้างอิงสำหรับผู้ประเมิน :

1. แผนงานด้านการใช้ทรัพยากรภายในและภายนอกร่วมกันของหน่วยงาน พร้อมเป้าหมายและหลักฐานการดำเนินงานตามแผน ตลอดจนการประเมินและปรับปรุง
2. โครงการบริหารการใช้ทรัพยากรภายในและภายนอกร่วมกันของหน่วยงาน ตลอดจนหลักเกณฑ์ และแนวปฏิบัติต่างๆ ที่เกี่ยวข้อง
3. ข้อมูลและสารสนเทศที่เกี่ยวข้องกับการใช้ทรัพยากรภายในและภายนอกร่วมกัน เช่น คำสั่งแต่งตั้งหรือมอบหมายผู้รับผิดชอบ รายงานการประชุมของทีมงาน คณะทำงานผู้รับผิดชอบหลัก รายงานผลการวิเคราะห์ความต้องการในการใช้ทรัพยากรร่วมกัน

แนวทางปฏิบัติที่ดี :

1. มหาวิทยาลัยกำหนดนโยบายการบริหารทรัพยากรของมหาวิทยาลัยรวมทั้งการใช้ทรัพยากรภายในและภายนอกร่วมกัน (หน่วยงานดำเนินงานตามนโยบายการบริหารทรัพยากรของมหาวิทยาลัย)
2. มหาวิทยาลัยกำหนดกลไกการดำเนินงานบริหารและใช้ทรัพยากรร่วมกันที่เป็นรูปธรรม อาทิ การแต่งตั้งคณะกรรมการศึกษาและดำเนินงาน การจัดทำแผนการใช้ทรัพยากร (หน่วยงานยึดหลักใช้ทรัพยากรร่วมกันที่เป็นรูปธรรมเพื่อให้เกิดประโยชน์สูงสุดและเพื่อประหยัดงบประมาณ)
3. มหาวิทยาลัยจัดให้มีระบบฐานข้อมูลทรัพยากรเชื่อมโยงทั้งมหาวิทยาลัยและสามารถเรียกใช้ได้อย่างคล่องตัว (หน่วยงานจัดเก็บข้อมูลสำหรับระบบฐานข้อมูลทรัพยากรของมหาวิทยาลัยฯ)
4. มีระบบการติดตามประเมินผลการใช้ทรัพยากรร่วมกัน

เกณฑ์มาตรฐาน : ระดับ

1. มีคณะทำงานวิเคราะห์ความต้องการการใช้ทรัพยากรของหน่วยงาน
2. มีผลการวิเคราะห์ความต้องการในการใช้ทรัพยากรของหน่วยงาน

3. มีแผนการใช้ทรัพยากรร่วมกันกับหน่วยงานอื่นในมหาวิทยาลัย
4. มีแผนการใช้ทรัพยากรร่วมกันกับหน่วยงานอื่นนอกมหาวิทยาลัย
5. มีผลการประหยัดงบประมาณที่เกิดจากการใช้ทรัพยากรร่วมกับหน่วยงานอื่น

เกณฑ์การประเมิน :

| คะแนน 1 | คะแนน 2 | คะแนน 3 |
|--------------------------|--------------------|-----------------------------|
| ดำเนินการไม่ครบ 3 ข้อแรก | ดำเนินการ 3 ข้อแรก | ดำเนินการอย่างน้อย 4 ข้อแรก |

หมายเหตุ: เกณฑ์มาตรฐานระดับ 5 มีผลการประหยัดงบประมาณที่เกิดจากการใช้ทรัพยากรร่วมกับหน่วยงานอื่น ให้แสดงหลักฐานการประหยัดงบประมาณจากการใช้ทรัพยากรร่วมกัน

องค์ประกอบที่ 9 ระบบและกลไกการประกันคุณภาพ

หลักการ

ระบบและกลไกในการประกันคุณภาพภายใน เป็นปัจจัยสำคัญที่แสดงถึงศักยภาพการพัฒนาคูณภาพของมหาวิทยาลัย โดยต้องครอบคลุมปัจจัยนำเข้า กระบวนการ ผลผลิต ผลกระทบที่เกิดขึ้น ซึ่งจะต้องมีการพัฒนาระบบและกลไกในการประกันคุณภาพภายในอย่างต่อเนื่อง และมีกระบวนการจัดการความรู้ เพื่อให้เกิดนวัตกรรมด้านการประกันคุณภาพภายในที่เป็นลักษณะเฉพาะของมหาวิทยาลัย

มาตรฐานและเอกสารที่เกี่ยวข้อง

1. คู่มือการประกันคุณภาพการศึกษา มหาวิทยาลัยเทคโนโลยีสุรนารี

ตัวบ่งชี้ : จำนวน 2 ตัวบ่งชี้ ประกอบด้วย

- 9.1 มีระบบและกลไกการประกันคุณภาพภายในที่เป็นส่วนหนึ่งของกระบวนการบริหารการศึกษา
- 9.3 ระดับความสำเร็จของการประกันคุณภาพการศึกษาภายใน

ตัวบ่งชี้ที่ 9.1 : มีระบบและกลไกการประกันคุณภาพภายในที่เป็นส่วนหนึ่งของกระบวนการบริหารการศึกษา

ชนิดของตัวบ่งชี้ : กระบวนการ

คำอธิบายตัวบ่งชี้ : การประกันคุณภาพการศึกษาภายในเป็นภารกิจของมหาวิทยาลัยตามที่กำหนดไว้ในพระราชบัญญัติการศึกษาแห่งชาติ พ.ศ. 2542 ซึ่งมหาวิทยาลัยต้องสร้างระบบและกลไกในการควบคุม ตรวจสอบ ประเมินและพัฒนาคำเนินงานของมหาวิทยาลัยให้เป็นไปตามนโยบาย เป้าประสงค์และระดับคุณภาพตามมาตรฐานที่กำหนดโดยมหาวิทยาลัยและโดยหน่วยงานต้นสังกัด ตลอดจนหน่วยงานที่เกี่ยวข้อง ทั้งนี้ ถือว่าการประกันคุณภาพการศึกษาภายในเป็นส่วนหนึ่งของกระบวนการบริหารการศึกษาที่ต้องดำเนินการอย่างต่อเนื่อง เพื่อเป็นหลักประกันแก่สาธารณชนให้มั่นใจว่ามหาวิทยาลัยสามารถสร้างผลผลิตทางการศึกษาที่มีคุณภาพ

แนวปฏิบัติที่ดี :

1. มหาวิทยาลัยจัดให้มีระบบและกลไกการประกันคุณภาพการศึกษาภายในที่เป็นส่วนหนึ่งของกระบวนการบริหารการศึกษา โดยการมีส่วนร่วมจากทุกภาคีทั้งภายในและภายนอกมหาวิทยาลัย
2. มีการกำหนดมาตรฐาน ตัวบ่งชี้ และเกณฑ์คุณภาพที่สอดคล้องกับมาตรฐานการอุดมศึกษา มาตรฐานและกฎเกณฑ์อื่นๆ ที่เกี่ยวข้อง ตลอดจนสอดคล้องกับเอกลักษณ์ของมหาวิทยาลัย โดยตัวบ่งชี้ที่พัฒนาขึ้นต้องครอบคลุมปัจจัยที่มีผลต่อคุณภาพอย่างครบถ้วน ทั้งปัจจัยนำเข้า กระบวนการและผลผลิต ตลอดจนเป็นตัวบ่งชี้ที่สามารถรองรับการประเมินภายนอกโดยหน่วยงานต่างๆ
3. มีการดำเนินการประกันคุณภาพการศึกษาที่สมบูรณ์ทั้งการตรวจติดตามการดำเนินการประเมินคุณภาพ การปรับปรุงพัฒนาคุณภาพตามผลการประเมินทั้งภายในและภายนอกจนเป็นวัฒนธรรมองค์กร
4. มีระบบสนับสนุนการประกันคุณภาพการศึกษาที่เหมาะสม โดยเฉพาะอย่างยิ่งระบบฐานข้อมูล และมีการส่งเสริมสนับสนุนการแลกเปลี่ยนเรียนรู้ด้านการประกันคุณภาพการศึกษาอย่างต่อเนื่อง

ข้อมูลอ้างอิงสำหรับผู้ประเมิน :

1. แผนงานด้านการประกันคุณภาพการศึกษาของมหาวิทยาลัยและหลักฐานการดำเนินงานตามแผน ตลอดจนการประเมินและปรับปรุง โดยการสนับสนุนจากสภามหาวิทยาลัยและผู้บริหารทุกระดับ
2. ระบบและกลไกการประกันคุณภาพ การบริหารงานด้านการประกันคุณภาพของมหาวิทยาลัย ตั้งแต่การควบคุม ติดตาม ตรวจสอบและประเมินคุณภาพ ตลอดจนระเบียบ ข้อบังคับ มาตรการและแนวปฏิบัติที่เกี่ยวข้อง
3. ข้อมูลและสารสนเทศที่เกี่ยวข้องกับการบริหารงานประกันคุณภาพ เช่น คำสั่งแต่งตั้ง หรือมอบหมายหน่วยงานหรือผู้รับผิดชอบ คู่มือการประกันคุณภาพของมหาวิทยาลัย ฐานข้อมูลที่ใช้ในการประกันคุณภาพ หลักฐานการส่งเสริมสนับสนุนระบบและกลไกการประกันคุณภาพการศึกษาให้เข้มแข็งและเป็นส่วนหนึ่งของกระบวนการบริหารงาน โดยการมีส่วนร่วมของประชาคม ข้อมูลหรือหลักฐานการจัดสรรทรัพยากรสนับสนุน กระบวนการจัดการความรู้เรื่องการประกันคุณภาพของมหาวิทยาลัย

เกณฑ์มาตรฐาน : ระดับ

1. มีระบบและกลไกการประกันคุณภาพการศึกษาภายในที่เหมาะสมกับระดับการพัฒนาของหน่วยงาน
2. มีการกำหนดมาตรฐาน ตัวบ่งชี้ และเกณฑ์คุณภาพที่สอดคล้องกับมาตรฐานของมหาวิทยาลัย และมาตรฐานอื่นๆ ที่เกี่ยวข้อง
3. มีการดำเนินงานด้านการประกันคุณภาพที่ครบถ้วน ทั้งการควบคุมคุณภาพ การติดตาม ตรวจสอบ และประเมินคุณภาพอย่างต่อเนื่องเป็นประจำ
4. มีการนำเอาผลจากการประเมินคุณภาพภายในมาพัฒนาปรับปรุงการดำเนินงาน
5. มีระบบฐานข้อมูลและสารสนเทศที่สนับสนุนการประกันคุณภาพภายใน

เกณฑ์การประเมิน :

| คะแนน 1 | คะแนน 2 | คะแนน 3 |
|--------------------------|--------------------|-----------------------------|
| ดำเนินการไม่ครบ 3 ข้อแรก | ดำเนินการ 3 ข้อแรก | ดำเนินการอย่างน้อย 4 ข้อแรก |

ตัวบ่งชี้ที่ 9.3 : ระดับความสำเร็จของการประกันคุณภาพการศึกษาภายใน

ชนิดของตัวบ่งชี้ : ผลผลิต

คำอธิบายตัวบ่งชี้ : ระดับความสำเร็จของการประกันคุณภาพการศึกษาภายใน วัดจากผลการดำเนินงานตามระบบและกลไกการประกันคุณภาพการศึกษาภายในที่กำหนดขึ้นทั้งในระดับมหาวิทยาลัยและหน่วยงานย่อย ตลอดจนถึงในองค์การนักศึกษา ทั้งนี้ โดยมีการรายงานผลการประกันคุณภาพต่อหน่วยงานที่เกี่ยวข้องและสาธารณชน มีการนำผลการประเมินไปใช้ปรับปรุงการดำเนินงานอย่างต่อเนื่องและมีการแลกเปลี่ยนเรียนรู้ด้านการประกันคุณภาพระหว่างบุคคลและหน่วยงานตลอดจนมีนวัตกรรม หรือมีแบบอย่างที่ดีในการประกันคุณภาพการศึกษา

ข้อมูลอ้างอิงสำหรับผู้ประเมิน : ข้อมูลพื้นฐานและเอกสารหลักฐานอ้างอิงที่เกี่ยวข้อง ดังนี้

1. รายงานการตรวจติดตามภายในมหาวิทยาลัยทุกระดับ
2. รายงานผลการประกันคุณภาพการศึกษาภายในต่อหน่วยงานที่เกี่ยวข้องและสาธารณชน
3. รายงานความเปลี่ยนแปลงอันสืบเนื่องมาจากการประกันคุณภาพการศึกษาภายใน
4. นวัตกรรมด้านการประกันคุณภาพการศึกษาภายในที่มหาวิทยาลัยพัฒนาขึ้น หรือการปฏิบัติที่เป็นเลิศ หรือการเป็นแหล่งอ้างอิงของหน่วยงานอื่น ๆ ตลอดจนผลการพัฒนาหรือมูลค่าเพิ่ม (value added) จากการประกันคุณภาพภายใน
5. รายงานผลการประกันคุณภาพการศึกษาภายในที่มีต่อการพัฒนามหาวิทยาลัยและบุคลากร
6. รายงานผลการประกันคุณภาพการศึกษาภายในที่ส่งผลต่อคุณภาพบัณฑิต คุณภาพงานวิจัย ประสิทธิภาพของการบริการวิชาการ และการทำนุบำรุงศิลปวัฒนธรรมของมหาวิทยาลัย

เกณฑ์มาตรฐาน : ระดับ

1. มีการดำเนินการตามระบบและกลไกการประกันคุณภาพการศึกษาภายในของหน่วยงานอย่างต่อเนื่อง
2. มีการปรับปรุงระบบประกันคุณภาพภายในโดยสอดคล้องกับพันธกิจของหน่วยงานและของ มหาวิทยาลัยฯ
3. มีการรายงานผลการประกันคุณภาพการศึกษาภายในต่อหน่วยงานที่เกี่ยวข้องและสาธารณชนภายใน 120 วัน นับจากวันสิ้นปีการศึกษา
4. มีการนำผลการประเมินไปใช้ในการปรับปรุงการดำเนินงานของหน่วยงานอย่างต่อเนื่อง

5. มีนวัตกรรมด้านการประกันคุณภาพที่หน่วยงานพัฒนาขึ้น หรือมีการจัดทำแนวปฏิบัติที่ดีเพื่อการเป็นแหล่งอ้างอิงให้กับหน่วยงานและสถาบันอื่นๆ

เกณฑ์การประเมิน :

| คะแนน 1 | คะแนน 2 | คะแนน 3 |
|--------------------------|--------------------|-----------------------------|
| ดำเนินการไม่ครบ 3 ข้อแรก | ดำเนินการ 3 ข้อแรก | ดำเนินการอย่างน้อย 4 ข้อแรก |

หมายเหตุ :

1. ระดับมหาวิทยาลัย

เกณฑ์มาตรฐานระดับ 3 ให้พิจารณาจากการจัดทำรายงานและเก็บข้อมูลส่งรายงานประจำปีที่เป็นรายงานการประเมินคุณภาพภายในต่อหน่วยงานที่เกี่ยวข้องภายในเวลาที่กำหนด (ภายใน 120 วัน นับจากวันสิ้นปีการศึกษา)

2. ระดับหน่วยงาน (ศูนย์กิจกรรมนานาชาติ):

เกณฑ์มาตรฐานระดับ 3 ให้พิจารณาจากการจัดทำและส่งรายงานการประเมินคุณภาพภายในต่อหน่วยงานที่เกี่ยวข้องและสาธารณชนภายในเวลาที่กำหนด (ภายใน 120 วัน นับจากวันสิ้นปีการศึกษา) โดยมีรายละเอียดกำหนดระยะเวลา ดังนี้

พฤษภาคม: ศูนย์ฯ แจ้งให้สำนักวิชาส่งข้อมูลกิจกรรมนานาชาติประจำปีการศึกษาภายในเดือนพฤษภาคม

มิถุนายน-กรกฎาคม: ศูนย์ฯ จัดทำรายงานส่งให้ฝ่ายวิชาการเพื่อเตรียมการประเมินคุณภาพภายในหน่วยงาน

สิงหาคม: เตรียมความพร้อมรับการประเมิน โดยปรับปรุง แก้ไขตามคำแนะนำของกรรมการประเมินคุณภาพภายใน และจัดส่งรายงานฉบับสมบูรณ์ต่อหน่วยงานที่เกี่ยวข้องภายในเวลาที่กำหนด (ภายใน 120 วัน นับจากวันสิ้นปีการศึกษา)

องค์ประกอบที่ 12 การดำเนินงานความร่วมมือกับต่างประเทศ

หลักการ

พันธกิจของศูนย์กิจการนานาชาติ คือ การสนับสนุน ส่งเสริม และอำนวยความสะดวกในการติดต่อ ประสานงานความร่วมมือกับต่างประเทศให้กับสำนักวิชา สาขาวิชา ศูนย์ สถาบัน และทุกส่วนงานในมหาวิทยาลัยเพื่อเสริมสร้างขีดความสามารถทางวิชาการเพื่อให้สามารถเป็นมหาวิทยาลัยชั้นนำของประเทศและชั้นนำของเอเชีย ศูนย์ฯ รวบรวมข้อมูลกิจกรรมนานาชาติจากหน่วยงานต่างๆ ในมหาวิทยาลัย เพื่อจัดทำเป็นฐานข้อมูลกิจกรรมนานาชาติของมหาวิทยาลัย เพื่อประโยชน์ในการบริหาร และเพื่อพัฒนาความร่วมมือกับต่างประเทศเพื่อสร้างความเข้มแข็งทางวิชาการ

มาตรฐานและเอกสารที่เกี่ยวข้อง

1. รายงานข้อมูลกิจกรรมนานาชาติ ระหว่างปีการศึกษา 2536-2552

ตัวบ่งชี้ : จำนวน 1 ตัวบ่งชี้ ดังนี้

- 12.1 จำนวนกิจกรรมนานาชาติที่เกิดขึ้นของมหาวิทยาลัย

ตัวบ่งชี้ 12.1 : จำนวนกิจกรรมนานาชาติที่เกิดขึ้นของมหาวิทยาลัยปีการศึกษา 2552
(พฤษภาคม 2552 – เมษายน 2553)

ชนิดของตัวบ่งชี้ : ผลผลิต

คำอธิบายตัวบ่งชี้ : กิจกรรมนานาชาติ ครอบคลุมกิจกรรมความร่วมมือทางวิชาการ และความร่วมมือทางศิลปวัฒนธรรมต่าง ๆ กับมหาวิทยาลัย/สถาบันในต่างประเทศ เช่น การบรรยายพิเศษ โดยเชิญผู้ทรงคุณวุฒิจากต่างประเทศ การแลกเปลี่ยนนักศึกษา อาจารย์ การเจรจาความร่วมมือ (ด้านการเรียนการสอนและวิจัย) การจัดประชุม สัมมนาวิชาการนานาชาติ การเสนอผลงานทางวิชาการในต่างประเทศ การประชาสัมพันธ์หลักสูตร/ การคัดเลือกนักศึกษาระดับบัณฑิตศึกษา รวมทั้งการแสดงต่าง ๆ ที่ได้รับการสนับสนุนจากมหาวิทยาลัยหรือสถาบันจากต่างประเทศ ศูนย์กิจการนานาชาติในฐานะหน่วยงานที่มีภารกิจหลักในด้านความร่วมมือกับต่างประเทศของมหาวิทยาลัยฯ รวบรวมข้อมูลกิจกรรมนานาชาติที่เกิดขึ้นภายในมหาวิทยาลัยฯ จากสำนักวิชาและหน่วยงานอื่นๆ ในมหาวิทยาลัย ทุกปีการศึกษา เพื่อจัดทำเป็นฐานข้อมูลกิจกรรมนานาชาติของมหาวิทยาลัยเพื่อประเมินศักยภาพในการจัดกิจกรรมนานาชาติของมหาวิทยาลัย ซึ่งเป็นการเสริมสร้างศักยภาพและขีดความสามารถในการแข่งขันของมหาวิทยาลัยสู่ระดับนานาชาติ

ข้อมูลอ้างอิงสำหรับผู้ประเมิน : รายงานข้อมูลกิจกรรมนานาชาติของมหาวิทยาลัยประจำปีการศึกษา 2536-2552

เกณฑ์การประเมิน :

| คะแนน 1 | คะแนน 2 | คะแนน 3 |
|-------------------------------|---------------------------------|-------------------------------------|
| จำนวนกิจกรรมน้อยกว่า 80 ครั้ง | จำนวนกิจกรรมระหว่าง 80-99 ครั้ง | จำนวนกิจกรรมตั้งแต่ 100 ครั้งขึ้นไป |

ภาคผนวก

รายละเอียดตัวชี้วัดขั้นต่ำที่หน่วยงานควรมีในรายงานการประเมินตนเอง (SAR)

รายละเอียดตัวบ่งชี้ขั้นต่ำที่หน่วยงานควรมีในรายงานการประเมินตนเอง (SAR) ปีการศึกษา 2552

| องค์ประกอบ/ตัวบ่งชี้ | 4 สำนักวิชา (วิทย์, สังคม, เกษตร, วิศวกรรม) | แพทย์ | พยาบาล | ศูนย์ บริการฯ | ศูนย์ บรรณสารฯ | ศูนย์ เครื่องมือฯ | ศูนย์ คอมพิวเตอร์ | ศูนย์กิจการ นานาชาติ | ศูนย์ นวัตกรรมฯ | ศูนย์ สหกิจฯ | สถาบัน วิจัยฯ | เทคโนโลยี ธานี | MIS | หน่วย ประสาน งาน มทส.-กทม. | สถาน พัฒนา คณาจารย์ | สนง. อธิการบดี | หมายเหตุ |
|---|---|-------|--------|------------------|-------------------|----------------------|----------------------|-------------------------|--------------------|-----------------|------------------|-------------------|-----|-------------------------------------|---------------------------|-------------------|---|
| องค์ประกอบที่ 1 ปรัชญา ปณิธาน วัตถุประสงค์ และแผนดำเนินการ | | | | | | | | | | | | | | | | | |
| ตัวบ่งชี้ 1.1 มีการกำหนดปรัชญาหรือปณิธาน ตลอดจน มีกระบวนการพัฒนากลยุทธ์ แผนดำเนินงาน และมีการกำหนดตัวบ่งชี้เพื่อวัดความสำเร็จ ของการดำเนินงานตามแผนให้ครบทุก ภารกิจ | ◎ | ◎ | ◎ | ◎ | ◎ | ◎ | ◎ | ◎ | ◎ | ◎ | ◎ | ◎ | ◎ | ◎ | ◎ | ◎ | |
| ตัวบ่งชี้ 1.2 ร้อยละของการบรรลุเป้าหมายตามตัวบ่งชี้ ของการปฏิบัติงานที่กำหนด | ◎ | ◎ | ◎ | ◎ | ◎ | ◎ | ◎ | ◎ | ◎ | ◎ | ◎ | ◎ | ◎ | ◎ | ◎ | ◎ | |
| องค์ประกอบที่ 2 การเรียนการสอน | | | | | | | | | | | | | | | | | |
| ตัวบ่งชี้ 2.1 มีระบบและกลไกการพัฒนาและบริหาร หลักสูตร | ◎ | ◎ | ◎ | | | | | | | | | | | | | | |
| ตัวบ่งชี้ 2.2 มีกระบวนการเรียนรู้ที่เน้นผู้เรียนเป็นสำคัญ | ◎ | ◎ | ◎ | | | | | | | | | | | | ◎ | | |
| ตัวบ่งชี้ 2.3 มีโครงการหรือกิจกรรมที่สนับสนุนการพัฒนา หลักสูตรและการเรียนการสอนซึ่งบุคคล องค์กร และชุมชนภายนอกมีส่วนร่วม | ◎ | ◎ | ◎ | | | | | | | | | | | | | | |
| ตัวบ่งชี้ 2.4 จำนวนนักศึกษาเต็มเวลาเทียบเท่าต่อ จำนวนอาจารย์ประจำ | ◎ | ◎ | ◎ | | | | | | | | | | | | | | สผ. ให้ข้อมูล ในระดับ สถาบันแก่ งาน QA สสว. เพื่อจัดส่งให้ หน่วยงาน ที่เกี่ยวข้อง |

◎ หมายถึง ตัวบ่งชี้ของหน่วยงาน ✓ หมายถึง ข้อมูลที่หน่วยงานต้องรายงานใน SAR (ถ้ามี) * หมายถึง ข้อมูลที่หน่วยงานอาจจะรายงานเพิ่มเติมใน SAR เพื่อประกอบการประเมินตนเองให้ครอบคลุม input process output และ outcome

| องค์ประกอบ/ตัวบ่งชี้ | 4 สำนักวิชา (วิทย์, สังคม, เกษตร, วิศวกรรม) | แพทย์ | พยาบาล | ศูนย์ บริการฯ | ศูนย์ บรรณสารฯ | ศูนย์ เครื่องมือฯ | ศูนย์ คอมพิวเตอร์ฯ | ศูนย์กิจการ นานาชาติ | ศูนย์ นวัตกรรมการฯ | ศูนย์ สหกิจฯ | สถาบัน วิจัยฯ | เทคโนโลยี ธานี | MIS | หน่วย ประสาน งาน มทส.-กทม. | สถาน พัฒนา คณาจารย์ | สนง. อธิการบดี | หมายเหตุ |
|--|---|-------|--------|------------------|-------------------|----------------------|-----------------------|-------------------------|-----------------------|-----------------|------------------|-------------------|-----|-------------------------------------|---------------------------|-------------------|--|
| องค์ประกอบที่ 2 การเรียนการสอน (ต่อ) | | | | | | | | | | | | | | | | | |
| ตัวบ่งชี้ 2.5 สัดส่วนของอาจารย์ประจำที่มีวุฒิปริญญาตรีปริญญาโท ปริญญาเอกหรือเทียบเท่าต่ออาจารย์ประจำ | ◎ | ◎ | ◎ | | | | | | | | | | | | | | } สกจ. ให้ข้อมูลในระดับสถาบัน แก่งาน QA สสว. เพื่อจัดส่งให้หน่วยงานที่เกี่ยวข้อง |
| ตัวบ่งชี้ 2.6 สัดส่วนของอาจารย์ประจำที่ดำรงตำแหน่งอาจารย์ ผู้ช่วยศาสตราจารย์ รองศาสตราจารย์ และศาสตราจารย์ | ◎ | ◎ | ◎ | | | | | | | | | | | | | * | |
| ตัวบ่งชี้ 2.7 มีกระบวนการส่งเสริมการปฏิบัติตามจรรยาบรรณวิชาชีพของคณาจารย์ (รายงานข้อมูลภาพรวมระดับมหาวิทยาลัย) | ◎ | ◎ | ◎ | | | | | | | | | | | | | * | |
| ตัวบ่งชี้ 2.8 มีระบบและกลไกสนับสนุนให้อาจารย์ประจำทำการวิจัยเพื่อพัฒนาการเรียนการสอน (รายงานข้อมูลภาพรวมระดับมหาวิทยาลัย) | ◎ | ◎ | ◎ | | | | | | | | | | | | | ◎ | สำนักวิชาให้ข้อมูลแก่งาน QA สสว. เพื่อรายงานเป็นภาพรวมมหาวิทยาลัย |
| ตัวบ่งชี้ 2.9 ร้อยละของบัณฑิตระดับปริญญาตรีที่ได้อ่านทำและการประกอบอาชีพอิสระภายใน 1 ปี | ◎ | ◎ | ◎ | * | | | | | | ✓ | | | | | | | } สผ. ให้ข้อมูลในระดับสถาบัน แก่งาน QA สสว. เพื่อจัดส่งให้หน่วยงานที่เกี่ยวข้อง |
| ตัวบ่งชี้ 2.10 ร้อยละของบัณฑิตระดับปริญญาตรีที่ได้รับเงินเดือนเริ่มต้นเป็นไปตามเกณฑ์ | ◎ | ◎ | ◎ | * | | | | | | ✓ | | | | | | | |
| ตัวบ่งชี้ 2.11 ระดับความพึงพอใจของนายจ้างผู้ประกอบการ และผู้ใช้บัณฑิต | ◎ | ◎ | ◎ | * | | | | | | ✓ | | | | | | | |
| ตัวบ่งชี้ 2.12 ร้อยละของนักศึกษาปัจจุบันและศิษย์เก่าที่สำเร็จการศึกษาในรอบ 5 ปีที่ผ่านมา ที่ได้รับการประกาศเกียรติคุณยกย่องในด้านวิชาการ วิชาชีพ คุณธรรม จริยธรรม กีฬา สุขภาพ ศิลปะและวัฒนธรรม และด้านสิ่งแวดล้อมในระดับชาติหรือนานาชาติ | ◎ | ◎ | ◎ | | | | | | | * | | | | | | | |

◎ หมายถึง ตัวบ่งชี้ของหน่วยงาน ✓ หมายถึง ข้อมูลที่หน่วยงานต้องรายงานใน SAR (ถ้ามี) * หมายถึง ข้อมูลที่หน่วยงานอาจจะรายงานเพิ่มเติมใน SAR เพื่อประกอบการประเมินตนเองให้ครอบคลุม input process output และ outcome

| องค์ประกอบ/ตัวบ่งชี้ | 4 สำนักวิชา (วิทย์, สังคม, เกษตร, วิศวกรรม) | แพทย์ | พยาบาล | ศูนย์ บริการฯ | ศูนย์ บรรณสารฯ | ศูนย์ เครื่องมือฯ | ศูนย์ คอมพิวเตอร์ฯ | ศูนย์ กิจกรรม นันทนาการ | ศูนย์ นวัตกรรมการ สหกิจฯ | สถาบัน วิจัยฯ | เทคโนโลยี ธานี | MIS | หน่วย ประสาน งาน มทส.-กทม. | สถาน พัฒนา คณาจารย์ | สนง. อธิการบดี | หมายเหตุ |
|---|---|-------|--------|------------------|-------------------|----------------------|-----------------------|-------------------------------|--------------------------------|------------------|-------------------|-----|-------------------------------------|---------------------------|-------------------|--|
| องค์ประกอบที่ 2 การเรียนการสอน (ต่อ) | | | | | | | | | | | | | | | | |
| ตัวบ่งชี้ 2.13 ร้อยละของอาจารย์ประจำหลักสูตรบัณฑิตศึกษาซึ่งมีคุณสมบัติเป็นที่ปรึกษาวิทยานิพนธ์ที่ทำหน้าที่อาจารย์ที่ปรึกษาวิทยานิพนธ์ | ◎ | ◎ | ◎ | | | | | | | | | | | | | |
| ตัวบ่งชี้ 2.14 ร้อยละการพัฒนสถานภาพของนักศึกษาต่อรุ่น ก. ระดับปริญญาตรี | ◎ | ◎ | ◎ | ✓ | | | | | | | | | | | | } ควบ. ให้ ข้อมูลใน ระดับสถาบัน แ่งงาน QA สสว. เพื่อ จัดส่งให้ หน่วยงาน ที่เกี่ยวข้อง |
| ข. ระดับบัณฑิตศึกษา | ◎ | | | ✓ | | | | | | | | | | | | |
| ตัวบ่งชี้ 2.15 ร้อยละของนักศึกษาปริญญาตรีที่สำเร็จการศึกษาตามกำหนดเวลาของหลักสูตรต่อรุ่น | ◎ | ◎ | ◎ | ✓ | | | | | | | | | | | | |
| ตัวบ่งชี้ 2.16 คะแนนเฉลี่ยสะสมต่อปีของนักศึกษา ก. ระดับปริญญาตรี | ◎ | ◎ | ◎ | ✓ | | | | | | | | | | | | |
| ข. ระดับบัณฑิตศึกษา | ◎ | | | ✓ | | | | | | | | | | | | |
| องค์ประกอบที่ 3 กิจกรรมการพัฒนานิสิตนักศึกษา | | | | | | | | | | | | | | | | |
| ตัวบ่งชี้ 3.1 มีการจัดบริการแก่นักศึกษาและศิษย์เก่า (รายงานข้อมูลภาพรวมระดับมหาวิทยาลัย) | ◎ | ◎ | ◎ | | | | | | | | | | | | | ฝ่ายกิจการ นักศึกษา, สมาคม มทส., ศสพ. ให้ ข้อมูลในระดับ สถาบันแ่ง งาน QA สสว. เพื่อจัดส่งให้ หน่วยงาน ที่เกี่ยวข้อง |
| ตัวบ่งชี้ 3.2 มีการส่งเสริมกิจกรรมนักศึกษาที่ครบถ้วน และสอดคล้องกับคุณลักษณะของบัณฑิตที่ พึงประสงค์ (รายงานข้อมูลภาพรวมระดับมหาวิทยาลัย) | ◎ | ◎ | ◎ | | | | | | ✓ | | | | | | | ฝ่ายกิจการ นักศึกษา ให้ ข้อมูลในระดับ สถาบันแ่ง งาน QA สสว. เพื่อจัดส่งให้ หน่วยงาน ที่เกี่ยวข้อง |

◎ หมายถึง ตัวบ่งชี้ของหน่วยงาน ✓ หมายถึง ข้อมูลที่หน่วยงานต้องรายงานใน SAR (ถ้ามี) * หมายถึง ข้อมูลที่หน่วยงานอาจจะรายงานเพิ่มเติมใน SAR เพื่อประกอบการประเมินตนเองให้ครอบคลุม input process output และ outcome

| องค์ประกอบ/ตัวบ่งชี้ | 4 สำนักวิชา (วิทย์, สังคม, เกษตร, วิศวกรรม) | แพทย์ | พยาบาล | ศูนย์ บริการฯ | ศูนย์ บรรณสารฯ | ศูนย์ เครื่องมือฯ | ศูนย์ คอมพิวเตอร์ฯ | ศูนย์กิจการ นานาชาติ | ศูนย์ นวัตกรรมฯ | ศูนย์ สหกิจฯ | สถาบัน วิจัยฯ | เทคโนโลยี ธานี | MIS | หน่วย ประสาน งาน มทส.-กทม. | สถาน พัฒนา คณาจารย์ | สนง. อธิการบดี | หมายเหตุ |
|--|---|-------|--------|------------------|-------------------|----------------------|-----------------------|-------------------------|--------------------|-----------------|------------------|-------------------|-----|-------------------------------------|---------------------------|-------------------|--|
| องค์ประกอบที่ 4 การวิจัย | | | | | | | | | | | | | | | | | |
| ตัวบ่งชี้ 4.1 มีการพัฒนาระบบและกลไกในการ สนับสนุนการผลิตงานวิจัยและงานสร้างสรรค์ (รายงานข้อมูลภาพรวมระดับมหาวิทยาลัย) | ◎ | ◎ | ◎ | | | | | | | | ◎ | | | | | | สวพ. ให้ข้อมูลใน ระดับสถาบัน แก่ งาน QA สสว. เพื่อ จัดส่งให้ หน่วยงาน ที่เกี่ยวข้อง |
| ตัวบ่งชี้ 4.2 มีระบบบริหารจัดการความรู้จากงานวิจัย และงานสร้างสรรค์ (รายงานข้อมูลภาพรวมระดับมหาวิทยาลัย) | ◎ | ◎ | ◎ | | | | | | | | ◎ | | | | | | |
| ตัวบ่งชี้ 4.3 เงินสนับสนุนงานวิจัยและงานสร้างสรรค์ จากภายในและภายนอกมหาวิทยาลัยต่อ จำนวนอาจารย์ประจำ | ◎ | ◎ | ◎ | | | | | | | | ✓ | | | | * | | |
| ตัวบ่งชี้ 4.4 ร้อยละของงานวิจัยและงานสร้างสรรค์ที่ ตีพิมพ์ เผยแพร่ ได้รับการจดทะเบียน ทรัพย์สินทางปัญญาหรืออนุสิทธิบัตร หรือ นำไปใช้ประโยชน์ทั้งในระดับชาติและใน ระดับนานาชาติต่อจำนวนอาจารย์ประจำ | ◎ | ◎ | ◎ | | | | | | | | ✓ | | | | * | | |
| ตัวบ่งชี้ 4.5 ร้อยละของบทความวิจัยที่ได้รับการอ้างอิง (Citation) ใน refereed journal หรือใน ฐานข้อมูลระดับชาติหรือระดับนานาชาติต่อ อาจารย์ประจำ | ◎ | ◎ | ◎ | | | | | | | | ✓ | | | | | | |
| ตัวบ่งชี้ 4.6 จำนวนบทความวิจัยที่ตีพิมพ์ในวารสารที่ ยอมรับได้ในศาสตร์นั้น ๆ และมี peer review ต่ออาจารย์ประจำ | ◎ | ◎ | ◎ | | | | | | | | ✓ | | | | | | |

◎ หมายถึง ตัวบ่งชี้ของหน่วยงาน ✓ หมายถึง ข้อมูลที่หน่วยงานต้องรายงานใน SAR (ถ้ามี) * หมายถึง ข้อมูลที่หน่วยงานอาจจะรายงานเพิ่มเติมใน SAR เพื่อประกอบการประเมินตนเองให้ครอบคลุม input process output และ outcome

| องค์ประกอบ/ตัวบ่งชี้ | 4 สำนักวิชา (วิทย์, สังคม, เกษตร, วิศวกรรม) | แพทย | พยาบาล | ศูนย์ บริการฯ | ศูนย์ บรรณสารฯ | ศูนย์ เครื่องมือฯ | ศูนย์ คอมพิวเตอร์ฯ | ศูนย์กิจการ นานาชาติ | ศูนย์ นวัตกรรมฯ | ศูนย์ สหกิจฯ | สถาบัน วิจัยฯ | เทคโนโลยี ธานี | MIS | หน่วย ประสาน งาน มทส.-กทม. | สถาน พัฒนา คณาจารย์ | สนง. อธิการบดี | หมายเหตุ |
|---|---|------|--------|------------------|-------------------|----------------------|-----------------------|-------------------------|--------------------|-----------------|------------------|-------------------|-----|-------------------------------------|---------------------------|-------------------|---|
| องค์ประกอบที่ 5 การบริการทางวิชาการแก่สังคม | | | | | | | | | | | | | | | | | |
| ตัวบ่งชี้ 5.1 มีระบบและกลไกในการบริการวิชาการแก่สังคมตามเป้าหมายของมหาวิทยาลัย (รายงานข้อมูลภาพรวมระดับมหาวิทยาลัย) | ◎ | ◎ | ◎ | | ◎ | ◎ | ◎ | | ◎ | | | ◎ | | | | | เทคโนโลยีธานี ให้ข้อมูลในระดับสถาบันแก่ งาน QA สสว. เพื่อจัดส่งให้หน่วยงานที่เกี่ยวข้อง |
| ตัวบ่งชี้ 5.2 ร้อยละของอาจารย์ประจำที่มีส่วนร่วมในการให้บริการทางวิชาการแก่สังคม เป็นที่ปรึกษา เป็นกรรมการวิทยานิพนธ์ภายนอกมหาวิทยาลัย เป็นกรรมการวิชาการ กรรมการวิชาชีพในระดับชาติหรือระดับนานาชาติต่ออาจารย์ประจำ | ◎ | ◎ | ◎ | | | | | | | | | | | | | | } สผ. ให้ข้อมูลในระดับสถาบันแก่ งาน QA สสว. เพื่อจัดส่งให้หน่วยงานที่เกี่ยวข้อง |
| ตัวบ่งชี้ 5.3 ร้อยละของกิจกรรมหรือโครงการบริการวิชาการและวิชาชีพที่ตอบสนองความต้องการพัฒนาและเสริมสร้างความเข้มแข็งของสังคม ชุมชน ประเทศชาติและนานาชาติต่ออาจารย์ประจำ | ◎ | ◎ | ◎ | * | * | * | * | | * | | * | ✓ | | | | | |
| ตัวบ่งชี้ 5.4 ร้อยละของระดับความพึงพอใจของผู้รับบริการ | ◎ | ◎ | ◎ | ◎ | ◎ | ◎ | ◎ | ✓ | ✓ | ✓ | ✓ | ◎ | ✓ | ✓ | ✓ | ✓ | หน่วยงานที่มีหน้าที่บริการวิชาการควรนำไปเป็นตัวบ่งชี้ขั้นต่ำที่หน่วยงานควรมี |

◎ หมายถึง ตัวบ่งชี้ของหน่วยงาน ✓ หมายถึง ข้อมูลที่หน่วยงานต้องรายงานใน SAR (ถ้ามี) * หมายถึง ข้อมูลที่หน่วยงานอาจจะรายงานเพิ่มเติมใน SAR เพื่อประกอบการประเมินตนเองให้ครอบคลุม input process output และ outcome

| องค์ประกอบ/ตัวบ่งชี้ | 4 สำนักวิชา (วิทย์, สังคม, เกษตร, วิศวกรรม) | แพทย | พยาบาล | ศูนย์ บริการฯ | ศูนย์ บรรณสารฯ | ศูนย์ เครื่องมือฯ | ศูนย์ คอมพิวเตอร์ฯ | ศูนย์ กิจการ นานาชาติ | ศูนย์ นวัตกรรมฯ | ศูนย์ สหกิจฯ | สถาบัน วิจัยฯ | เทคโนโลยี ธานี | MIS | หน่วย ประสาน งาน มทส.-กทม. | สถาน พัฒนา คณาจารย์ | สนง. อธิการบดี | หมายเหตุ |
|---|---|------|--------|------------------|-------------------|----------------------|-----------------------|-----------------------------|--------------------|-----------------|------------------|-------------------|-----|-------------------------------------|---------------------------|-------------------|---|
| องค์ประกอบที่ 6 การทำนุบำรุงศิลปวัฒนธรรม | | | | | | | | | | | | | | | | | |
| ตัวบ่งชี้ 6.1 มีระบบและกลไกในการทำนุบำรุงศิลปวัฒนธรรม (รายงานข้อมูลภาพรวมระดับมหาวิทยาลัย) | ◎ | ◎ | ◎ | * | * | * | * | * | * | * | * | * | * | * | * | * | ฝ่ายกิจการ นักศึกษาให้ ข้อมูลในระดับ สถาบันแก่ งาน QA สสว. เพื่อจัดส่งให้ หน่วยงาน ที่เกี่ยวข้อง |
| องค์ประกอบที่ 7 การบริหารและการจัดการ | | | | | | | | | | | | | | | | | |
| ตัวบ่งชี้ 7.1 สภามหาวิทยาลัยให้หลักธรรมาภิบาลในการบริหารจัดการและสามารถผลักดันมหาวิทยาลัยให้แข่งขันได้ในระดับสากล | ◎ | ◎ | ◎ | ◎ | ◎ | ◎ | ◎ | ◎ | ◎ | ◎ | ◎ | ◎ | ◎ | ◎ | ◎ | ◎ | ให้หน่วยงาน เปลี่ยนคำว่า "สภามหาวิทยาลัย" เป็น "คณะกรรมการ ประจำสำนัก วิชา/ศูนย์/ สถาบัน/ หน่วยงาน" |
| ตัวบ่งชี้ 7.2 ภาวะผู้นำของผู้บริหารทุกระดับของมหาวิทยาลัย | ◎ | ◎ | ◎ | ◎ | ◎ | ◎ | ◎ | ◎ | ◎ | ◎ | ◎ | ◎ | ◎ | ◎ | ◎ | ◎ | ให้หน่วยงาน เปลี่ยนคำว่า "มหาวิทยาลัย" เป็น "สำนักวิชา/ ศูนย์/สถาบัน/ หน่วยงาน" |
| ตัวบ่งชี้ 7.3 มีการพัฒนามหาวิทยาลัยสู่องค์การเรียนรู้ | ◎ | ◎ | ◎ | ◎ | ◎ | ◎ | ◎ | ◎ | ◎ | ◎ | ◎ | ◎ | ◎ | ◎ | ◎ | ◎ | |

◎ หมายถึง ตัวบ่งชี้ของหน่วยงาน ✓ หมายถึง ข้อมูลที่หน่วยงานต้องรายงานใน SAR (ถ้ามี) * หมายถึง ข้อมูลที่หน่วยงานอาจจะรายงานเพิ่มเติมใน SAR เพื่อประกอบการประเมินตนเองให้ครอบคลุม input process output และ outcome

| องค์ประกอบ/ตัวบ่งชี้ | 4 สำนักวิชา (วิทย์, สังคม, เกษตร, วิศวกรรม) | แพทย | พยาบาล | ศูนย์ บริการฯ | ศูนย์ บรรณสารฯ | ศูนย์ เครื่องมือฯ | ศูนย์ คอมพิวเตอร์ฯ | ศูนย์กิจการ นานาชาติ | ศูนย์ นวัตกรรมการฯ | ศูนย์ สหกิจฯ | สถาบัน วิจัยฯ | เทคโนโลยี ธานี | MIS | หน่วย ประสาน งาน มทส.-กทม. | สถาน พัฒนา คณาจารย์ | สนง. อธิการบดี | หมายเหตุ | |
|---|---|------|--------|------------------|-------------------|----------------------|-----------------------|-------------------------|-----------------------|-----------------|------------------|-------------------|-----|-------------------------------------|---------------------------|-------------------|----------|--|
| องค์ประกอบที่ 7 การบริหารและการจัดการ (ต่อ) | | | | | | | | | | | | | | | | | | |
| ตัวบ่งชี้ 7.4 มีระบบและกลไกในการบริหารทรัพยากรบุคคลเพื่อพัฒนาและดำรงรักษาไว้ให้บุคลากรมีคุณภาพและประสิทธิภาพ (รายงานข้อมูลภาพรวมระดับมหาวิทยาลัย) | ◎ | ◎ | ◎ | ◎ | ◎ | ◎ | ◎ | ◎ | ◎ | ◎ | ◎ | ◎ | ◎ | ◎ | ◎ | ◎ | ◎ | ฝ่ายบริหาร ให้ข้อมูลในระดับสถาบันแก่ งาน QA สสว. เพื่อจัดส่งให้หน่วยงานที่เกี่ยวข้อง |
| ตัวบ่งชี้ 7.5 ศักยภาพของระบบฐานข้อมูลเพื่อการบริหารการเรียนการสอน และการวิจัย ก. ฐานข้อมูลเพื่อการบริหาร (รายงานข้อมูลภาพรวมระดับมหาวิทยาลัย) | ◎ | ◎ | ◎ | ◎ | ◎ | ◎ | ◎ | ◎ | ◎ | ◎ | ◎ | ◎ | ◎ | ◎ | ◎ | ◎ | ◎ | สถานส่งเสริมและพัฒนาระบบสารสนเทศเพื่อการจัดการ ให้ข้อมูลในระดับสถาบันแก่ งาน QA สสว. เพื่อจัดส่งให้หน่วยงานที่เกี่ยวข้อง |
| ข. ฐานข้อมูลเพื่อการบริหารการเรียนการสอน (รายงานข้อมูลภาพรวมระดับมหาวิทยาลัย) | ◎ | ◎ | ◎ | ◎ | ◎ | | | | ◎ | | | | | | | | * | ศบค./ ศบส./ ศนท. ให้ข้อมูลในระดับสถาบันแก่ งาน QA สสว. เพื่อจัดส่งให้หน่วยงานที่เกี่ยวข้อง |
| ค. ฐานข้อมูลเพื่อการวิจัย (รายงานข้อมูลภาพรวมระดับมหาวิทยาลัย) | ◎ | ◎ | ◎ | | | | | | | | ◎ | | | | | | * | สวพ. ให้ข้อมูลในระดับสถาบันแก่ งาน QA สสว. เพื่อจัดส่งให้หน่วยงานที่เกี่ยวข้อง |

◎ หมายถึง ตัวบ่งชี้ของหน่วยงาน ✓ หมายถึง ข้อมูลที่หน่วยงานต้องรายงานใน SAR (ถ้ามี) * หมายถึง ข้อมูลที่หน่วยงานอาจจะรายงานเพิ่มเติมใน SAR เพื่อประกอบการประเมินตนเองให้ครอบคลุม input process output และ outcome

| องค์ประกอบ/ตัวบ่งชี้ | 4 สำนักวิชา (วิทย์, สังคม, เกษตร, วิศวกรรม) | แพทย | พยาบาล | ศูนย์ บริการฯ | ศูนย์ บรรณสารฯ | ศูนย์ เครื่องมือฯ | ศูนย์ คอมพิวเตอร์ฯ | ศูนย์ กิจการ นานาชาติ | ศูนย์ นวัตกรรมฯ | ศูนย์ สหกิจฯ | สถาบัน วิจัยฯ | เทคโนโลยี ธานี | MIS | หน่วย ประสาน งาน มทส.-กทม. | สถาน พัฒนา คณาจารย์ | สนง. อธิการบดี | หมายเหตุ |
|--|---|------|--------|------------------|-------------------|----------------------|-----------------------|-----------------------------|--------------------|-----------------|------------------|-------------------|-----|-------------------------------------|---------------------------|-------------------|---|
| องค์ประกอบที่ 7 การบริหารและการจัดการ (ต่อ) | | | | | | | | | | | | | | | | | |
| ตัวบ่งชี้ 7.6 ระดับความสำเร็จในการเปิดโอกาสให้ บุคคลภายนอกเข้ามามีส่วนร่วมในการ พัฒนามหาวิทยาลัย (รายงานข้อมูลภาพรวมระดับมหาวิทยาลัย) | ◎ | ◎ | ◎ | ◎ | ◎ | ◎ | ◎ | ◎ | ◎ | ◎ | ◎ | ◎ | | | | | ให้หน่วยงาน เปลี่ยนคำว่า "มหาวิทยาลัย" เป็น "สำนักวิชา/ ศูนย์/สถาบัน" |
| ตัวบ่งชี้ 7.7 ร้อยละของอาจารย์ประจำที่ได้รับรางวัล ผลงานทางวิชาการหรือวิชาชีพในระดับชาติ หรือนานาชาติ | ◎ | ◎ | ◎ | | | | | | | | | | | | | | |
| ตัวบ่งชี้ 7.8 มีการนำระบบบริหารความเสี่ยงมาใช้ใน กระบวนการบริหารการศึกษา (รายงานข้อมูลภาพรวมระดับมหาวิทยาลัย) | ◎ | ◎ | ◎ | ◎ | ◎ | ◎ | ◎ | ◎ | ◎ | ◎ | ◎ | ◎ | ◎ | ◎ | ◎ | ◎ | ฝ่ายวิชาการ ให้ข้อมูลใน ระดับสถาบัน แก่ งาน QA สสว. เพื่อจัดส่ง ให้หน่วยงาน ที่เกี่ยวข้อง |
| ตัวบ่งชี้ 7.9 ระดับความสำเร็จของการถ่ายทอดตัวบ่งชี้ และเป้าหมายของระดับองค์กรสู่ระดับ บุคคล | ◎ | ◎ | ◎ | ◎ | ◎ | ◎ | ◎ | ◎ | ◎ | ◎ | ◎ | ◎ | ◎ | ◎ | ◎ | ◎ | |
| ตัวบ่งชี้ 7.10 ความพึงพอใจของผู้รับบริการแบบรวม บริการ ประสานภารกิจ | ✓ | ✓ | ✓ | ✓ | ✓ | ✓ | ✓ | ✓ | ✓ | ✓ | ✓ | ✓ | ✓ | ✓ | ✓ | ✓ | ฝ่ายบริหาร ให้ข้อมูล ใน ระดับสถาบัน แก่ งาน QA สสว. เพื่อ จัดส่งให้ หน่วยงาน ที่เกี่ยวข้อง |

◎ หมายถึง ตัวบ่งชี้ของหน่วยงาน ✓ หมายถึง ข้อมูลที่หน่วยงานต้องรายงานใน SAR (ถ้ามี) * หมายถึง ข้อมูลที่หน่วยงานอาจจะรายงานเพิ่มเติมใน SAR เพื่อประกอบการประเมินตนเองให้ครอบคลุม input process output และ outcome

| องค์ประกอบ/ตัวบ่งชี้ | 4 สำนักวิชา (วิทย์, สังคม, เกษตร, วิศวกรรม) | แพทย์ | พยาบาล | ศูนย์ บริการฯ | ศูนย์ บรรณสารฯ | ศูนย์ เครื่องมือฯ | ศูนย์ คอมพิวเตอร์ฯ | ศูนย์ กิจการ นานาชาติ | ศูนย์ นวัตกรรมฯ | ศูนย์ สหกิจฯ | สถาบัน วิจัยฯ | เทคโนโลยี ธานี | MIS | หน่วย ประสาน งาน มทส.-กทม. | สถาน พัฒนา คณาจารย์ | สนง. อธิการบดี | หมายเหตุ | |
|---|---|-------|--------|------------------|-------------------|----------------------|-----------------------|-----------------------------|--------------------|-----------------|------------------|-------------------|-----|-------------------------------------|---------------------------|-------------------|-------------|--|
| องค์ประกอบที่ 10 องค์ประกอบตามนโยบายรัฐบาล “สถานศึกษา 3 ดี (3D)” | | | | | | | | | | | | | | | | | | |
| ตัวบ่งชี้ 10.1 การบริหารจัดการสถานศึกษา 3 ดี (3D) | ◎ | ◎ | ◎ | | | | | | | | | | | | | | ◎ (สกน.) | ฝ่ายกิจการ นักศึกษา ให้ข้อมูลใน ระดับสถาบัน แก่ งาน QA สสว. เพื่อ จัดส่งให้ หน่วยงาน ที่เกี่ยวข้อง |
| ตัวบ่งชี้ 10.2 ผลที่เกิดกับผู้เรียนตามนโยบาย 3 ดี (3D) มีความรู้ เจตคติที่ดี ตลอดจนเกิดพฤติกรรม | ◎ | ◎ | ◎ | | | | | | | | | | | | | | ◎ (สกน.) | |
| องค์ประกอบที่ 11 การปรับเปลี่ยน ถ่ายทอด และพัฒนาเทคโนโลยี | | | | | | | | | | | | | | | | | | |
| ตัวบ่งชี้ 11.1 มีระบบและกลไกในการปรับเปลี่ยน ถ่ายทอด และพัฒนาเทคโนโลยีตามเป้าหมายของ มหาวิทยาลัย | ◎ | ◎ | ◎ | ✓ | ✓ | ✓ | ✓ | ✓ | ✓ | ✓ | ✓ | ◎ | * | * | * | * | | เทคโนโลยี ให้ข้อมูลใน ระดับสถาบัน แก่ งาน QA สสว. เพื่อ จัดส่งให้ หน่วยงาน ที่เกี่ยวข้อง |
| ตัวบ่งชี้ 11.2 ร้อยละของอาจารย์ประจำที่มีส่วนร่วมในการ ปรับเปลี่ยน ถ่ายทอด และพัฒนาเทคโนโลยีที่ เหมาะสมต่ออาจารย์ประจำ | ◎ | ◎ | ◎ | ✓ | ✓ | ✓ | ✓ | ✓ | ✓ | ✓ | ✓ | ◎ | * | * | * | * | | |
| ตัวบ่งชี้ 11.3 ร้อยละของกิจกรรมหรือโครงการการปรับเปลี่ยน ถ่ายทอด และพัฒนาเทคโนโลยีที่เหมาะสม ต่ออาจารย์ประจำ | ◎ | ◎ | ◎ | ✓ | ✓ | ✓ | ✓ | ✓ | ✓ | ✓ | ✓ | ◎ | * | * | * | * | | |
| ตัวบ่งชี้ 11.4 ร้อยละของระดับความพึงพอใจของ ผู้รับบริการในการปรับเปลี่ยน ถ่ายทอด และ พัฒนาเทคโนโลยี | ◎ | ◎ | ◎ | ✓ | ✓ | ✓ | ✓ | ✓ | ✓ | ✓ | ✓ | ◎ | * | * | * | * | | |
| องค์ประกอบที่ 12 การบริหารจัดการภารกิจหลัก (มหาวิทยาลัยกำหนดให้องค์ประกอบที่ 12 เป็นภารกิจหลักของหน่วยงาน ซึ่งหน่วยงานต้องกำหนดตัวบ่งชี้ตามภารกิจหลักในองค์ประกอบดังกล่าว) | | | | | | | | | | | | | | | | | | |
| ตัวบ่งชี้ 12.1 | | | | ◎ | ◎ | ◎ | ◎ | ◎ | ◎ | ◎ | ◎ | ◎ | ◎ | ◎ | ◎ | ◎ | ◎ | |
| | | | | | | | | | | | | | | | | | | |
| | | | | | | | | | | | | | | | | | | |
| | | | | | | | | | | | | | | | | | | |

◎ หมายถึง ตัวบ่งชี้ของหน่วยงาน ✓ หมายถึง ข้อมูลที่หน่วยงานต้องรายงานใน SAR (ถ้ามี) * หมายถึง ข้อมูลที่หน่วยงานอาจจะรายงานเพิ่มเติมใน SAR เพื่อประกอบการประเมินตนเองให้ครอบคลุม input process output และ outcome