

รายงานการประเมินตนเอง  
(Self Assessment Report: SAR)

ปีการศึกษา 2548  
(พฤษภาคม 2548-เมษายน 2549)

ของ

ศูนย์กิจการนานาชาติ

รายงาน ณ วันที่ 14 กรกฎาคม 2549

## สารบัญ

	หน้า
<b>ส่วนที่ 1 บทนำ</b>	
1. ความเป็นมา	1
2. วิสัยทัศน์	1
3. พันธกิจ	1
4. โครงสร้างองค์กรและการบริหาร	2
5. บุคลากร	2
6. ผลการดำเนินงานและผลประเมินตนเอง	3
<b>ส่วนที่ 2 ผลการดำเนินงานและผลประเมินตามตัวชี้วัด</b>	
1. ผลการดำเนินงานและผลการประเมินตนเองตามตัวชี้วัด	6
2. สรุปผลการประเมินตนเองตามตัวชี้วัดและในภาพรวม	8
<b>ส่วนที่ 3 สรุปจุดเด่น จุดด้อย ข้อเสนอแนะแนวทางการพัฒนา</b>	
1. จุดเด่น แนวทางเสริม	9
2. จุดอ่อน แนวทางแก้ไข	11

## คำนำ

รายงานการประเมินตนเองของศูนย์กิจการนานาชาติประจำปีการศึกษา 2548 จัดทำขึ้นเป็นครั้งแรกตามแนวทางการดำเนินการประกันคุณภาพการศึกษาภายในของมหาวิทยาลัยเทคโนโลยีสุรนารี เพื่อใช้เป็นข้อมูลประกอบการประเมินคุณภาพการศึกษาจากหน่วยงานภายนอก นอกจากนี้ศูนย์กิจการนานาชาติจะนำผลการประเมินที่ปรากฏในรายงานฉบับนี้ไปใช้ประโยชน์ในการปรับปรุงแก้ไขจุดด้อยและพัฒนาจุดเด่นเพื่อให้ศูนย์ฯ สามารถมีบทบาทสนับสนุนและส่งเสริมมหาวิทยาลัยฯ ให้เป็นมหาวิทยาลัยชั้นนำหนึ่งของประเทศและชั้นนำของเอเชียได้ตามพันธกิจของศูนย์ฯ

รายงานฉบับนี้แสดงผลการดำเนินงานของศูนย์ฯในรอบปีการศึกษาที่ผ่านมา ทั้งในภาพรวมและรายปีจ้อย ตัวชี้วัด ตลอดจนจุดเด่น จุดด้อย และแนวทางในการพัฒนาหน่วยงาน โดยแบ่งเป็น 3 ส่วน คือ ส่วนแรกจะเสนอข้อมูลทั่วไปเกี่ยวกับศูนย์กิจการนานาชาติ ส่วนที่สอง จะเป็นผลการดำเนินงานและผลการประเมินตนเองตามตัวชี้วัด ส่วนที่สามจะนำเสนอจุดเด่น จุดด้อย และข้อเสนอแนะแนวทางในการพัฒนาและการแก้ไขปรับปรุง

ศูนย์กิจการนานาชาติหวังว่า นอกจากประโยชน์ในการประกันคุณภาพการศึกษาของมหาวิทยาลัยเทคโนโลยีสุรนารีแล้ว รายงานการประเมินตนเองของศูนย์ฯจะสามารถทำให้ผู้อ่านรู้จักและเข้าใจศูนย์กิจการนานาชาติและการดำเนินงานของศูนย์ฯ ได้มากขึ้น ขอขอบคุณ

(รองศาสตราจารย์ ดร. เสาวณีย์ รัตนพานิช)

รองอธิการบดีฝ่ายวิชาการ

รักษาการแทนผู้อำนวยการศูนย์กิจการนานาชาติ

-1-

## บทนำ

### 1. ความเป็นมา

ศูนย์กิจการนานาชาติ เดิมเป็นหน่วยงานระดับส่วน มีชื่อเรียกว่า ส่วนวิเทศสัมพันธ์ ซึ่งตั้งขึ้นในสำนักงานอธิการบดี ต่อมาได้เปลี่ยนเป็นศูนย์กิจการนานาชาติเมื่อวันที่ 17 กันยายน 2537 เพื่อทำหน้าที่เป็นหน่วยงานกลางของมหาวิทยาลัยในการติดต่อ ประสานงาน อำนวยความสะดวก ติดตามความก้าวหน้า และ ประเมินผล เกี่ยวกับกิจการนานาชาติ วิเทศสัมพันธ์ และความร่วมมือกับต่างประเทศ ของมหาวิทยาลัย

โครงสร้างของศูนย์กิจการนานาชาติเดิมประกอบด้วย 3 ฝ่าย คือ ฝ่ายโปรแกรม (Program Division) แบ่งเป็น 4 งาน รับผิดชอบดูแลและประสานงานความร่วมมือกับต่างประเทศในภูมิภาคต่างๆ ฝ่ายพิธีการ สารสนเทศ และวิเทศสัมพันธ์ (Protocol, Information and Public Relations Division) แบ่งเป็น 2 งาน รับผิดชอบดูแลงานสารสนเทศ และรับรองแขกจากมหาวิทยาลัย สถาบันการศึกษา องค์กรต่างๆ จากต่างประเทศ รวมทั้งบริการด้านหนังสือเดินทางและวีซ่า ฝ่ายธุรการ ดูแลรับผิดชอบกิจการภายในของศูนย์ แต่ปัจจุบัน โครงสร้างองค์กรได้มีการเปลี่ยนแปลงไป ดังจะปรากฏต่อไปในหัวข้อ 4 โครงสร้างองค์กร

### 2. วิสัยทัศน์

มุ่งสนับสนุนและส่งเสริมภารกิจด้านความร่วมมือต่างประเทศของมหาวิทยาลัยในทุกด้านเพื่อความเป็นมหาวิทยาลัยชั้นนำของประเทศไทยและชั้นนำของเอเชีย

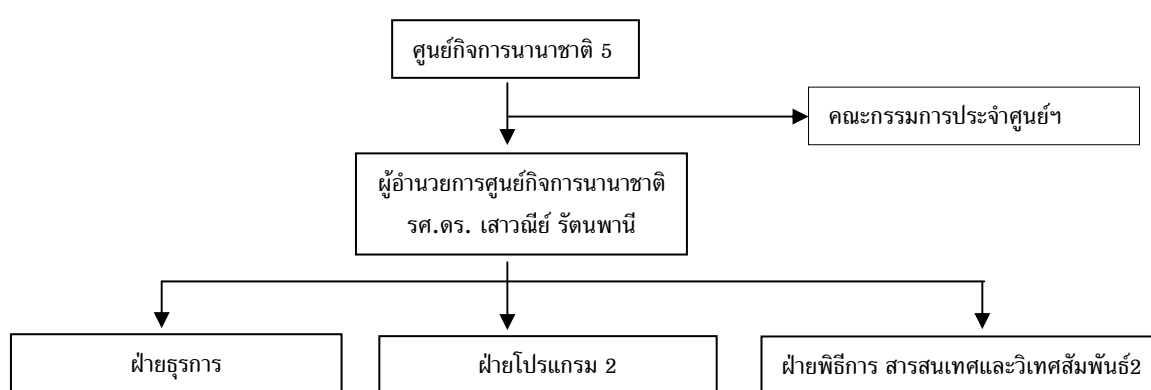
### 3. พันธกิจ

สนับสนุน ส่งเสริม และอำนวยความสะดวกในการติดต่อ ประสานงานความร่วมมือกับต่างประเทศ ให้กับสำนักวิชา สาขาวิชา ศูนย์ สถาบัน และทุกส่วนงานในมหาวิทยาลัยเพื่อเสริมสร้างขีดความสามารถทางวิชาการเพื่อให้สามารถเป็นมหาวิทยาลัยชั้นนำของประเทศไทยและชั้นนำของเอเชีย

#### 4. โครงสร้างองค์กรและการบริหาร

โครงสร้างองค์กรปัจจุบันของศูนย์กิจการนานาชาติประกอบด้วย ผู้อำนวยการ (รองศาสตราจารย์ ดร. เสาวณีย์ รัตนพานี รองอธิการบดีฝ่ายวิชาการ รักษาการแทนผู้อำนวยการ) เจ้าหน้าที่บริหารงานทั่วไปในฝ่ายโปรแกรม 2 คน เจ้าหน้าที่บริหารงานทั่วไปในฝ่ายพิธีการ สารสนเทศ และวิเทศสัมพันธ์ 2 คน และพนักงานธุรการ 1 คน

ศูนย์กิจการนานาชาติอยู่ภายใต้การกำกับดูแลของรองอธิการบดีฝ่ายวิชาการ ปัจจุบันรักษาการแทนผู้อำนวยการศูนย์ฯ โดยมีคณะกรรมการประจำศูนย์ฯ โดยมิคณะกรรมการประจำศูนย์ฯ กิจการนานาชาติกำกับดูแลด้านนโยบายในการดำเนินงาน โครงสร้างองค์กรและการบริหารของศูนย์กิจการนานาชาติสามารถเขียนเป็นแผนผังได้ดังนี้



พ.ธุรการ 1

1. (ป-248) น.ส. ณัฐรา พันธุ์

จ. บริหารงานทั่วไป (2)

1. (ป-578) นางมณฑนา ทaylorธรรม

2. (ป-516) นางสาวพร กิ่งนอก

จ. บริหารงานทั่วไป (2)

1. (ป-517) นางสุพมาลย์ ชำพิศ

2. (ป-519) นางสาวกรณิการ์ ไหมยะ

#### 5. บุคลากร

ศูนย์กิจการนานาชาติมีบุคลากรจำนวน 5 คน ตำแหน่งเจ้าหน้าที่บริหารงานทั่วไป 4 คน และพนักงานธุรการ 1 คน โดยเจ้าหน้าที่บริหารงานทั่วไป 2 คน รับผิดชอบงานในฝ่ายโปรแกรม และอีก 2 คน รับผิดชอบงานในฝ่ายพิธีการ สารสนเทศ และวิเทศสัมพันธ์ อีก 1 คนเป็นพนักงานธุรการ แยกตามวุฒิการศึกษา ดังนี้

จำนวนบุคลากร	รวม	วุฒิการศึกษา			
		ต่ำกว่า ป.ตรี	ป.ตรี	ป.โท	ป.เอก
1. สายวิชาการ	-	-	-	-	-
2. สายปฏิบัติการวิชาชีพและบริหารทั่วไป	5	1	2	2	-
รวม	5	1	2	2	-

## 6. ผลการดำเนินงานและผลการประเมินตนเอง

จากข้อมูลรายละเอียดปรากฏในภาคผนวก ศูนย์กิจการนานาชาติสามารถสรุปผลการดำเนินงาน และการประเมินตนเองของศูนย์กิจการนานาชาติได้ ดังนี้

### 6.1 ความสอดคล้องของแผนปฏิบัติการประจำปีกับพันธกิจและวิสัยทัศน์

แผนปฏิบัติการประจำปีงบประมาณ 2548 ของศูนย์กิจการนานาชาติมีความสอดคล้องกับพันธกิจและวิสัยทัศน์ที่ มุ่งมั่น สนับสนุนและส่งเสริมภารกิจด้านความร่วมมือต่างประเทศของมหาวิทยาลัยฯ มากที่สุด โดยแผนปฏิบัติการประจำปีงบประมาณ 2548 ของศูนย์ฯ มีวัตถุประสงค์เพื่อประสานการสร้างความร่วมมือและการดำเนินงานความร่วมมือทางวิชาการระหว่าง มทส กับสถาบัน/องค์กรการศึกษาในต่างประเทศ ซึ่งครอบคลุมกิจกรรมการเชิญผู้ทรงคุณวุฒิมาบรรยาย การแลกเปลี่ยนนักศึกษา อาจารย์ บุคลากร การวิจัย ฯลฯ และเพื่อสนับสนุนสำนักวิชาในการดำเนินการหลักสูตรบัณฑิตศึกษานานาชาติของมหาวิทยาลัย รวมทั้งเพื่อขยายและพัฒนาการให้บริการด้านกิจการนานาชาติแก่หน่วยงานต่างๆของมหาวิทยาลัยได้อย่างต่อเนื่อง ซึ่งการดำเนินกิจกรรมตามแผนปฏิบัติการดังกล่าวจะทำให้ศูนย์ฯ บรรลุวัตถุประสงค์ตามที่ได้กำหนดไว้ ซึ่งจะมีส่วนสนับสนุนอย่างสำคัญในการเสริมสร้างขีดความสามารถทางวิชาการของมหาวิทยาลัยให้สามารถเป็นมหาวิทยาลัยชั้นนำในประเทศและมหาวิทยาลัยชั้นนำในเอเชียได้

ศูนย์กิจการนานาชาติยึดหลักปฏิบัติงานตามแผนปฏิบัติการประจำปี ซึ่งสามารถส่งผลให้ศูนย์ฯ มีผลการปฏิบัติงานตามแผนปฏิบัติการในปีงบประมาณ 2548 ได้ครบตั้งแต่ 95% ขึ้นไปซึ่งมีค่าเท่ากับ 5

### 6.2 กิจกรรมนานาชาติที่เกิดขึ้นของมหาวิทยาลัยสูงกว่าเป้าหมาย

กิจกรรมนานาชาติที่เกิดขึ้นของมหาวิทยาลัยทั้งที่ดำเนินการโดยสำนักวิชาและศูนย์กิจการนานาชาติ มีจำนวนสูงถึง 189 ครั้ง (ขณะที่เกณฑ์การประเมิน 60 ครั้งขึ้นไปเท่ากับ 5) ซึ่งเป็นตัวชี้วัดที่สามารถสะท้อนความสำเร็จในการดำเนินการหลักของศูนย์ฯ ในการสนับสนุนและอำนวยความสะดวกในการดำเนินการความร่วมมือกับต่างประเทศเพื่อสนับสนุนการเรียนการสอนของมหาวิทยาลัยฯ ทั้งนี้จำนวนกิจกรรมนานาชาติที่ดำเนินการโดยศูนย์กิจการนานาชาติมีจำนวน 33 ครั้ง (รายละเอียดปรากฏตามเอกสารในภาคผนวก ก)

นอกจากนี้ เพื่อเสริมสร้างบรรยากาศนานาชาติของมหาวิทยาลัยในทางวิชาการ ศูนย์ฯ ได้มีส่วนร่วมในการจัดประชุมสัมมนาทางวิชาการ โดยร่วมปฏิบัติงานในคณะอนุกรรมการต่างๆ รับผิดชอบในการติดต่อ เชิญผู้ทรงคุณวุฒิจากต่างประเทศ มาบรรยาย รวมทั้งดูแลประสานงานมาโดยตลอด ทั้งนี้ เนื่องจากศูนย์ฯ เป็นหน่วยงานสนับสนุน ไม่มีภารกิจหลักในการจัดประชุมสัมมนาทางวิชาการ (ยกเว้นในบางกรณี ที่มหาวิทยาลัยฯ มอบหมาย เช่น การจัดสัมมนาวิชาการนานาชาติภายใต้โครงการความร่วมมือระหว่าง



ค่าเฉลี่ยและระดับการประเมินดังกล่าวเมื่อจำแนกตามหน่วยงาน พบว่าศูนย์กิจการนานาชาติมีการใช้เทคโนโลยีสารสนเทศอยู่ในระดับปานกลาง โดยมีค่าเฉลี่ย 3.31 และระดับผลการประเมิน 3

#### 6.4 การบริการวิชาการและทำนุบำรุงศิลปวัฒนธรรมต้องพัฒนา

ที่ผ่านมา ศูนย์กิจการนานาชาติมุ่งเน้นในการปฏิบัติงานตามภารกิจหลักของศูนย์ฯ จึงยังไม่เคยจัดบริการวิชาการ แต่ผู้อำนวยการศูนย์ฯ ในขณะนั้น (ผศ.ดร.อรชุน ไชยเสนะ) ได้ให้บริการวิชาการ โดยรับเชิญเป็นอาจารย์พิเศษสอนหลักสูตรปริญญาโทสาขาพุทธศาสตร์การพัฒนากุมิภาคของสถาบันราชภัฏจังหวัดเลยและให้ความอนุเคราะห์บรรยายในสถานที่ต่างๆ บางโอกาส สำหรับพนักงานของศูนย์ฯ ได้ให้บริการข้อมูล/บรรยายสรุปเกี่ยวกับงานความร่วมมือกับต่างประเทศของศูนย์ฯ และของมหาวิทยาลัยฯ ให้กับหน่วยงานที่สนใจมาดูงานตามการจัดรายการดูงานของส่วนประชาสัมพันธ์ แต่ยังไม่เคยทำการประเมินความพึงพอใจของผู้มาใช้บริการ อย่างไรก็ตาม ในการบริการด้านกิจการนานาชาติ ศูนย์ฯ ได้จัดทำแบบสอบถามเพื่อเก็บข้อมูลประเมินความพึงพอใจของผู้รับบริการในด้านต่างๆ ของศูนย์ฯ (หนังสือเดินทาง/วิชา) หนึ่งครั้ง ซึ่งปรากฏว่ามีผู้พอใจการบริการร้อยละ 90 ซึ่งอยู่ในขั้นสูงเป็นที่น่าพอใจ ในปีต่อไป ศูนย์ฯ อาจพิจารณาจัดบริการวิชาการเพื่อสนับสนุนการบริการวิชาการของมหาวิทยาลัยฯ ต่อชุมชน เช่น การจัดอบรมสนทนาภาษาอังกฤษในชีวิตประจำวันให้กับนักเรียนในโรงเรียนต่างๆ ในชุมชนใกล้เคียง เป็นต้น ทั้งนี้ ศูนย์ฯ จะคำนึงถึงการเก็บรวบรวมข้อมูลรวมทั้งการประเมินความพึงพอใจของผู้เข้ารับการอบรมด้วยเพื่อใช้เป็นตัวชี้วัดผลการดำเนินงานของศูนย์ฯ ต่อไป

สำหรับการทำนุบำรุงศิลปวัฒนธรรม ศูนย์กิจการนานาชาติเข้าร่วมกิจกรรมทางศาสนาและศิลปวัฒนธรรมเป็นประจำ เช่น ในโอกาสวันขึ้นปีใหม่ การรดน้ำในเทศกาลสงกรานต์ การร่วมทำบุญในวันสถาปนามหาวิทยาลัย หรือโอกาสต่างๆ เช่น ทำบุญกฐิน หรือผ้าป่า ที่มหาวิทยาลัยเป็นเจ้าภาพ รวมทั้งการแต่งกายด้วยผ้าไทย การใช้ พ.ศ แทน ค.ศ รวมทั้งการฝึกปฏิบัติธรรม



-2-

## ผลการดำเนินงานและผลการประเมินตามตัวชี้วัด

จากข้อมูลรายละเอียดปรากฏในภาคผนวก ศูนย์กิจการนานาชาติได้ทำการวิเคราะห์ และประเมินผลการดำเนินงานและประเมินผลตามปัจจัยและตัวชี้วัดของการประกันคุณภาพการศึกษาของหน่วยงาน ซึ่งมี 2 ปัจจัย 4 ตัวชี้วัด ดังรายละเอียดต่อไปนี้

ปัจจัย ตัวชี้วัด ระดับผลการประเมิน	ผลการดำเนินงาน	ผลการประเมิน
<b>ปัจจัย 1 ปณิธาน วิสัยทัศน์ และแผนปฏิบัติการประจำปี</b>		
<b>ตัวชี้วัด 1.1</b> <b>แผนปฏิบัติการประจำปีมีความสอดคล้องกับ</b> <b>ปณิธานและวิสัยทัศน์</b>  มีความสอดคล้องมากที่สุด มีค่าเท่ากับ 5 มีความสอดคล้องมาก มีค่าเท่ากับ 4 มีความสอดคล้องปานกลาง มีค่าเท่ากับ 3 มีความสอดคล้องน้อย มีค่าเท่ากับ 2 มีความสอดคล้องน้อยที่สุด มีค่าเท่ากับ 1	แผนปฏิบัติการประจำปีของศูนย์ กิจการนานาชาติมีความสอดคล้อง กับปณิธานและวิสัยทัศน์ของ มทส มากที่สุด เนื่องจากแผนปฏิบัติการ ประจำปีงบประมาณ 2548 ของ ศูนย์ฯ มีวัตถุประสงค์เพื่อประสาน การสร้างเครือข่ายและการ ดำเนินงานความร่วมมือทางวิชาการ ระหว่าง มทส กับสถาบัน/องค์กร การศึกษาในต่างประเทศ เพื่อ สนับสนุนสำนักวิชาในการ ดำเนินการหลักสูตรบัณฑิตศึกษ นานาชาติของมหาวิทยาลัย รวมทั้ง เพื่อขยายและพัฒนาการให้บริการ ด้านกิจการนานาชาติแก่หน่วยงาน ต่างๆของมหาวิทยาลัยได้คืออย่าง ต่อเนื่อง ซึ่งการดำเนินกิจกรรมตาม แผนปฏิบัติการดังกล่าวจะทำให้ ศูนย์ฯ บรรลุวัตถุประสงค์ตามที่ได้ กำหนดไว้ ซึ่งจะมีส่วนสนับสนุน	5

ปัจจัย ตัวชี้วัด ระดับผลการประเมิน	ผลการดำเนินงาน	ผลการประเมิน
	<p>อย่างสำคัญในการเสริมสร้างขีดความสามารถทางวิชาการของมหาวิทยาลัยให้สามารถเป็นมหาวิทยาลัยชั้นนำในประเทศและมหาวิทยาลัยชั้นนำในเอเชียได้</p>	
<p><b>ตัวชี้วัด 1.2</b> <b>การปฏิบัติงานตามแผนปฏิบัติ การประจำปี</b></p> <p>-มีการปฏิบัติงานตามแผนได้ครบตั้งแต่ 95% ขึ้นไป มีค่าเท่ากับ 5</p> <p>-มีการปฏิบัติงานตามแผนได้ครบ 85-94% มีค่าเท่ากับ 4</p> <p>-มีการปฏิบัติงานตามแผนได้ครบ 75-84% มีค่าเท่ากับ 3</p> <p>-มีการปฏิบัติงานตามแผนได้ครบ 65-74% มีค่าเท่ากับ 2</p> <p>-มีการปฏิบัติงานตามแผนได้ครบต่ำกว่า 65% มีค่าเท่ากับ 1</p>	<p>ศูนย์กิจการนานาชาติยึดหลักปฏิบัติงานตามแผนปฏิบัติการประจำปี ซึ่งสามารถส่งผลให้ศูนย์ฯ มีผลการปฏิบัติงานตามแผนปฏิบัติการในปีงบประมาณ 2548 ได้ครบตั้งแต่ 95% ขึ้นไป ซึ่งมีค่าเท่ากับ 5 โดยคำนวณรวมทุกภารกิจและผลผลิตของศูนย์ฯ ซึ่งมีผลการปฏิบัติงานและน้ำหนักความสำคัญของแต่ละภารกิจ/ผลผลิตเท่าเทียมกัน</p>	5
<b>ปัจจัย 2 สภาพแวดล้อม</b>		
<p><b>ตัวชี้วัด 2.1</b> บรรรยากาศทางวิชาการ (ดูจากกิจกรรมที่จัด เช่น มีการจัดประชุมสัมมนาทางวิชาการ การเชิญผู้ทรงคุณวุฒิมาบรรยาย การจัดกิจกรรมพัฒนาบุคลากร)</p> <p>-มีบรรยากาศทางวิชาการมากที่สุด (จัดกิจกรรมมากกว่า 15 ครั้ง/ปี ขึ้นไป) มีค่าเท่ากับ 5</p> <p>-มีบรรยากาศทางวิชาการมาก (จัดกิจกรรม 13-15 ครั้ง/ปี) มีค่าเท่ากับ 4</p>	<p>ศูนย์ฯ ยังไม่เคยจัดประชุมสัมมนาทางวิชาการ/เชิญผู้ทรงคุณวุฒิมาบรรยาย เนื่องจากศูนย์ฯ มีหน้าที่และบทบาทในการสนับสนุนร่วมมือ อำนวยความสะดวกแก่สำนักวิชาต่างๆ ในการจัดการประชุมสัมมนาวิชาการนานาชาติ หรือเชิญผู้ทรงคุณวุฒิจากต่างประเทศมาบรรยาย ซึ่งศูนย์ฯ</p>	1

ปัจจัย ตัวชี้วัด ระดับผลการประเมิน	ผลการดำเนินงาน	ผลการประเมิน
<ul style="list-style-type: none"> <li>- มีบรรยากาศทางวิชาการปานกลาง (จัดกิจกรรม 10-12 ครั้ง/ปี) มีค่าเท่ากับ 3</li> <li>- มีบรรยากาศทางวิชาการน้อย (จัดกิจกรรม 7-9 ครั้ง/ปี ขึ้นไป) มีค่าเท่ากับ 2</li> <li>- มีบรรยากาศทางวิชาการน้อยที่สุด (จัดกิจกรรม น้อยกว่า 7 ครั้ง/ปี ขึ้นไป) มีค่าเท่ากับ 1</li> </ul>	ได้ดำเนินการมาโดยตลอด สำหรับการพัฒนาบุคลากร ศูนย์ฯ ยังไม่เคยจัดกิจกรรมพัฒนาบุคลากรเอง	
<p><b>ตัวชี้วัด 2.2 จำนวนกิจกรรมนานาชาติที่เกิดขึ้นของมหาวิทยาลัย</b></p> <ul style="list-style-type: none"> <li>- จำนวนกิจกรรมนานาชาติตั้งแต่ 60 ครั้ง/ปี ขึ้นไปมีค่าเท่ากับ 5</li> <li>- จำนวนกิจกรรมนานาชาติ 50-59 ครั้ง/ปี มีค่าเท่ากับ 4</li> <li>- จำนวนกิจกรรมนานาชาติ 40-49 ครั้ง/ปี มีค่าเท่ากับ 3</li> <li>- จำนวนกิจกรรมนานาชาติ 30-39 ครั้ง/ปี มีค่าเท่ากับ 2</li> <li>- จำนวนกิจกรรมนานาชาติต่ำกว่า 30 ครั้ง/ปี มีค่าเท่ากับ 1</li> </ul>	จำนวนกิจกรรมนานาชาติที่เกิดขึ้นของมหาวิทยาลัยฯ ทั้งของสำนักวิชาและศูนย์กิจการนานาชาติ จำนวน 189 ครั้ง และจำนวนกิจกรรมนานาชาติที่เกิดขึ้นของศูนย์กิจการนานาชาติเองมีจำนวน 33 ครั้ง (รายละเอียดปรากฏตามเอกสารในภาคผนวก ฉ)	5

### สรุปภาพรวมผลการประเมิน

จากข้อมูลรายละเอียดผลการประเมินการดำเนินงานและผลการประเมินตามปัจจัยและตัวชี้วัดของการประกันคุณภาพการศึกษาของศูนย์กิจการนานาชาติข้างต้น สามารถนำมาสรุปเป็นผลการประเมินตามปัจจัยและตัวชี้วัดและสรุปเป็นภาพรวมได้ดังต่อไปนี้

ปัจจัย/ตัวชี้วัด	ผลการประเมิน
<p><b>ปัจจัย 1 ภาคนิเทศน์ และแผนปฏิบัติการประจำปี</b></p> <p>ตัวชี้วัดที่ 1.1 แผนปฏิบัติการประจำปีมีความสอดคล้องกับภาคนิเทศน์และวิสัยทัศน์</p>	5

ตัวชี้วัด 1.2 การปฏิบัติงานตามแผนปฏิบัติการประจำปี	5
<b>ปัจจัย 2 สภาพแวดล้อม</b>	
ตัวชี้วัด 2.1 บรรยากาศทางวิชาการ (ดูจากกิจกรรมที่จัด เช่น มีการจัดประชุมสัมมนาทางวิชาการ การเชิญผู้ทรงคุณวุฒิมาบรรยาย การจัดกิจกรรมพัฒนาบุคลากร เป็นต้น)	1
ตัวชี้วัด 2.2 จำนวนกิจกรรมนานาชาติที่เกิดขึ้นของมหาวิทยาลัย	5
<b>ภาพรวม</b>	4

-3-

## จุดเด่น-แนวทางเสริมและ จุดอ่อน-แนวทางแก้ไข

จากรายละเอียดของผลการประเมินการดำเนินงานและผลการประเมินตามปัจจัยและตัวชี้วัด ตามที่ปรากฏในส่วนที่ 2 ศูนย์กิจการนานาชาติได้สรุปจุดเด่น พร้อมทั้งเสนอแนวทางเสริมเพื่อให้สามารถพัฒนาจุดเด่นให้ดียิ่งขึ้น รวมทั้งเสนอจุดอ่อนในการดำเนินงานของศูนย์ฯ และแนวทางแก้ไข ปรับปรุง ดังรายละเอียด ดังนี้

### จุดเด่น แนวทางเสริม

ปัจจัย/ตัวชี้วัด	จุดเด่น	แนวทางเสริม
ปัจจัย 1. ปณิธาน วิสัยทัศน์และ แผนปฏิบัติการประจำปี		
ตัวชี้วัด 1.1 แผนปฏิบัติการประจำปีมีความสอดคล้องกับปณิธานและวิสัยทัศน์	1. ศูนย์กิจการนานาชาติมีแผนปฏิบัติการประจำปีที่มีความสอดคล้องกับปณิธานและวิสัยทัศน์มากที่สุด	1. กำหนดแผนปฏิบัติการประจำปีให้ครอบคลุมภารกิจของศูนย์ฯ ให้กว้างขวางมากขึ้นเพื่อสนับสนุนการดำเนินการหลักสูตรบัณฑิตศึกษานานาชาติและเสริมสร้างขีดความสามารถทางวิชาการของมหาวิทยาลัยให้สามารถเป็นมหาวิทยาลัยชั้นนำในเอเชีย  2. พัฒนาบุคลากรของหน่วยงานให้มีความรู้ ความเข้าใจ ความสามารถในการจัดทำแผนปฏิบัติการประจำปีให้สอดคล้องกับปณิธานและวิสัยทัศน์ของศูนย์ฯ โดยตระหนักในภาระหน้าที่ในการสนับสนุนมหาวิทยาลัยให้เป็นมหาวิทยาลัยชั้นนำหนึ่งของประเทศและชั้นนำของเอเชีย
ตัวชี้วัด 1.2 การปฏิบัติงานตาม	1. บุคลากรของศูนย์ฯ ถึงแม้จะมีจำนวนน้อยแต่ให้ความร่วมมือปฏิบัติงานโดยให้ความสำคัญ ในการ ปฏิบัติงานตาม	1. พัฒนาบุคลากรให้สามารถแปรแผนปฏิบัติการให้เกิดผลผลิตตามเป้าหมาย โดยมีระดับผลการประเมินสูงยิ่งขึ้นในปี

ปัจจัย/ตัวชี้วัด	จุดเด่น	แนวทางเสริม
แผนปฏิบัติการประจำปี	แผนปฏิบัติการประจำปีเพื่อให้บรรลุเป้าหมายที่วางไว้	ต่อไป  2. ปรับปรุงมาตรการ แนวทาง ในการปฏิบัติงาน (ประสานงาน บริการ ติดตาม ตรวจสอบ ประเมินผลการปฏิบัติงาน) ตามแผนปฏิบัติการประจำปีให้ชัดเจนยิ่งขึ้น เพื่อให้บรรลุเป้าหมายตามแผนปฏิบัติการให้มากยิ่งขึ้น
ปัจจัย 2. สภาพแวดล้อม ตัวชี้วัด 2.2 จำนวน กิจกรรมนานาชาติที่ เกิดขึ้นของมหาวิทยาลัย	จำนวนกิจกรรมนานาชาติทางวิชาการที่เกิดขึ้นของมหาวิทยาลัยสูงมากถึง 189 ครั้ง ในปีการศึกษา 2548 ซึ่งสูงกว่าเกณฑ์ที่ใช้วัดในระดับผลการประเมินขั้นสูง (ระดับการประเมิน 5) เกือบ 3 เท่าตัว โดยส่วนใหญ่เป็นกิจกรรมความร่วมมือกับต่างประเทศที่สนับสนุนการเรียน การสอน และการวิจัยที่เกิดขึ้น โดยการดำเนินการของสำนักวิชา โดยศูนย์ฯ มีบทบาทในการประสาน บริการอำนวยความสะดวก กิจกรรมความร่วมมือที่ศูนย์ดำเนินการเองส่วนใหญ่จะเป็นความร่วมมือภายใต้โครงการของ สกอ และความร่วมมือภายใต้สมาคม AUAP ซึ่งศูนย์เป็นสำนักงานเลขาธิการ	1. สร้างเสริมความร่วมมือกับสำนักวิชาสาขาวิชา และกระตุ้นให้พัฒนาความร่วมมือให้เป็นรูปธรรมในรูปแบบของกิจกรรมตามข้อตกลง  2. ชี้แจงขั้นตอนการทำความร่วมมือกับต่างประเทศเป็นระยะๆ เพื่อประโยชน์สูงสุดของสำนักวิชา  3. ชี้แนะคณาจารย์ให้ตระหนักในการจัดทำแผนความร่วมมือกับมหาวิทยาลัยในต่างประเทศ(ที่มี MOU และไม่มี) ล่วงหน้า โดยแผนความร่วมมือดังกล่าวควรจะได้รับ การกำหนดไว้ในแผนปฏิบัติการ ประจำปีของสำนักวิชา เพื่อให้สอดคล้องกับการกำหนดงบประมาณของสำนักวิชาเพื่อให้สามารถดำเนินการตามแผนปฏิบัติการได้ โดยไม่มีปัญหาด้านงบประมาณ  4. ส่งเสริมสนับสนุนให้เกิดความร่วมมือ/ แลกเปลี่ยนนักศึกษา/อาจารย์ ระหว่าง มทส กับมหาวิทยาลัยสมาชิกของสมาคม AUAP

## จุดอ่อน แนวทางแก้ไข

ปัจจัย/ตัวชี้วัด	จุดอ่อน	แนวทางแก้ไข
<p><b>ปัจจัย 2 สภาพแวดล้อม</b></p> <p><b>ตัวชี้วัด 2.1 บรรยากาศทางวิชาการ (การจัดประชุมสัมมนาทางวิชาการ การเชิญผู้ทรงคุณวุฒิมาบรรยาย การจัดกิจกรรมพัฒนาบุคลากร)</b></p>	<p>ศูนย์กิจการนานาชาติเป็นหน่วยงานระดับศูนย์ที่มีขนาดเล็กมาก มีพนักงานเพียง 5 คน ซึ่งมีขนาดเล็กกว่าส่วนหลายๆ ส่วนในสำนักงานอธิการบดี หรือแม้แต่องค์กรระดับโครงการ เช่น โครงการ สหกิจศึกษาและพัฒนาอาชีพ ดังนั้น ศูนย์ฯ จึงมุ่งเน้นในการปฏิบัติภารกิจหลักตามแผนปฏิบัติการของศูนย์ฯ เป็นหลัก ประกอบกับศูนย์ฯ เป็นหน่วยงานสนับสนุน จึงไม่สามารถดำเนินกิจกรรมอื่นๆ ที่ยังไม่ได้กำหนดไว้ในแผนได้เอง (เช่น การจัดประชุมสัมมนาทางวิชาการ การเชิญผู้ทรงคุณวุฒิบรรยาย) แต่มีบทบาทในการสนับสนุน ร่วมมือ อำนวยความสะดวกแก่สำนักวิชาต่างๆ ในการดำเนินการดังกล่าวมาโดยตลอด สำหรับการพัฒนามูลนิธิ ศูนย์ฯ ยังไม่เคยจัดกิจกรรมพัฒนาบุคลากรเอง</p>	<ol style="list-style-type: none"> <li>1. พิจารณากำหนดกิจกรรมการประชุมสัมมนาทางวิชาการด้านความร่วมมือกับต่างประเทศในหัวข้อที่เหมาะสม</li> <li>2. เชิญผู้ทรงคุณวุฒิ/ผู้เชี่ยวชาญจากภายนอกที่มีความชำนาญและประสบการณ์ในงานความร่วมมือกับต่างประเทศจากหน่วยงานทั้งในและต่างประเทศ มาบรรยายให้ความรู้กับบุคลากรของศูนย์ฯ และสำนักวิชาฯ ในหัวข้อที่น่าสนใจเพื่อพัฒนาความรู้ความสามารถของพนักงานของศูนย์ฯ และหน่วยงานที่เกี่ยวข้องภายในมหาวิทยาลัยฯ</li> <li>3. เชิญผู้แทนจากหน่วยงานภายนอกที่เกี่ยวข้อง เช่น สำนักงานคณะกรรมการการอุดมศึกษา (สกอ) สำนักงานพัฒนาความร่วมมือระหว่างประเทศ (สพร.) หรือองค์กรต่างประเทศที่ให้ความร่วมมือ/ช่วยเหลือทางวิชาการแก่ประเทศกำลังพัฒนาของประเทศต่างๆ เช่น ญี่ปุ่น (JICA) แคนาดา (CIDA) ออสเตรเลีย (AUSAID) หรือ สหภาพยุโรป (EU) ฯลฯ บรรยายด้านนโยบายความร่วมมือกับต่างประเทศ ฯลฯ</li> <li>4. จัดบรรยายอบรมภายในศูนย์ฯ เพื่อถ่ายทอดแบ่งปันความรู้ระหว่างเพื่อนร่วมงาน เกี่ยวกับการดำเนินงานความร่วมมือกับต่างประเทศ เช่น การจัดทำแผนโครงการเพื่อขอรับการสนับสนุนจากแหล่งทุน ข้อมูลแหล่งผู้ให้ความร่วมมือของต่างประเทศ ฯลฯ รวมทั้งกระตุ้นและ</li> </ol>

ปัจจัย/ตัวชี้วัด	จุดอ่อน	แนวทางแก้ไข
		<p>ส่งเสริมให้พนักงานเข้ารับการอบรมเพื่อพัฒนาตนเองและองค์กรทั้งด้านวิชาการและอื่นๆ โดยนำความรู้ที่ได้รับมาถ่ายทอดให้กับผู้ร่วมงาน</p> <p>5. นอกจากนี้อาจจัดกิจกรรมพิเศษเพื่อบริการวิชาการแก่ชุมชน (เช่น การอบรมการใช้ภาษาอังกฤษสำหรับครู/นักเรียนของโรงเรียนในชุมชนรอบมหาวิทยาลัยตามโอกาส)</p>