

คู่มือ

การประกันคุณภาพการศึกษา

ประจำปีการศึกษา 2548

(พฤษภาคม 2548-เมษายน 2549)

ศูนย์กิจการนานาชาติ

มหาวิทยาลัยเทคโนโลยีสุรนารี

## คำนำ

คู่มือการประกันคุณภาพการศึกษาประจำหน่วยงานของศูนย์กิจการนานาชาติประจำปี 2548 จัดทำขึ้นเพื่อให้พนักงานของศูนย์ฯ ใช้เป็นแนวทางปฏิบัติงาน เพื่อแปรนโยบายของมหาวิทยาลัยไปสู่การปฏิบัติ เพื่อให้บรรลุเป้าหมายที่กำหนดไว้ และเพื่อเป็นแนวทางในการดำเนินการประกันคุณภาพการศึกษาของมหาวิทยาลัยฯ

ภารกิจหลักของศูนย์กิจการนานาชาติ คือ การสนับสนุน ส่งเสริม และอำนวยความสะดวก ในการประสานงาน ติดต่อกับต่างประเทศเพื่อสนับสนุนภารกิจด้านการเรียน การสอน และการวิจัย ซึ่งเป็นภารกิจหลักของมหาวิทยาลัย เพื่อให้สามารถก้าวขึ้นเป็นมหาวิทยาลัยชั้นนำของเอเชีย จึงจำเป็นต้องอย่างยิ่งที่พนักงานของศูนย์ฯ จะต้องยึดมั่นในหลักการในการปฏิบัติภารกิจดังกล่าว โดยดำเนินงานตามนโยบายรวมบริการประสานภารกิจเพื่อให้การดำเนินงานด้านกิจการนานาชาติ สามารถก่อให้เกิดประโยชน์ด้านการเรียนการสอนรวมทั้งการวิจัยได้อย่างมีประสิทธิภาพ

คู่มือเล่มนี้จัดทำขึ้นเป็นครั้งแรก โดยศูนย์ฯ ได้พยายามยึดปัจจัยและตัวชี้วัดในระบบประกันคุณภาพภายในของมหาวิทยาลัยฯ ซึ่งจัดทำโดยงานประกันคุณภาพการศึกษา เป็นแนวทาง พร้อมทั้งใช้ตัวชี้วัดขั้นต่ำที่ศูนย์ฯควรมี ตามมติที่ประชุมประธานคณะกรรมการประกันคุณภาพการศึกษาประจำหน่วยงาน วันที่ 23 พ.ค. 2549 และในปีต่อไป ศูนย์ฯ จะพยายามจัดทำคู่มือการประกันคุณภาพการศึกษาของศูนย์ฯ ให้มีเนื้อหาครอบคลุมปัจจัยและตัวชี้วัดในการดำเนินงานตามแผนปฏิบัติการประจำปีของศูนย์ฯ ได้กว้างขวางขึ้น และขอขอบคุณพนักงานของศูนย์ฯ ทุกคนที่มีส่วนร่วมในการปฏิบัติภารกิจตามแนวทางที่ปรากฏในคู่มือเล่มนี้ และหวังว่า พนักงานของศูนย์ฯ จะได้ร่วมกันพัฒนาคู่มือการประกันคุณภาพของศูนย์ฯ ให้สามารถใช้เป็นแนวปฏิบัติได้อย่างมีประสิทธิภาพยิ่งขึ้นต่อไป

(รองศาสตราจารย์ ดร. เสาวณีย์ รัตนพานี)

รองอธิการบดีฝ่ายวิชาการ

รักษาการแทนผู้อำนวยการศูนย์กิจการนานาชาติ

## สารบัญ

ภาพรวมของศูนย์กิจการนานาชาติ	1-3
ความเป็นมา	
วิสัยทัศน์	
พันธกิจ	
โครงสร้างองค์กรและการบริหาร	
บุคลากร	
คณะทำงานประกันคุณภาพประจำหน่วยงาน	
ปัจจัยและตัวชี้วัด	4-7

# ศูนย์กิจการนานาชาติ

## ความเป็นมา

ศูนย์กิจการนานาชาติ เดิมเป็นหน่วยงานระดับส่วน มีชื่อเรียกว่า ส่วนวิเทศสัมพันธ์ ซึ่งตั้งขึ้นในสำนักงานอธิการบดี ต่อมาได้เปลี่ยนเป็นศูนย์กิจการนานาชาติเมื่อวันที่ 17 กันยายน 2537 เพื่อทำหน้าที่เป็นหน่วยงานกลางของมหาวิทยาลัยในการติดต่อ ประสานงาน อำนวยความสะดวก ติดตามความก้าวหน้า และ ประเมินผล เกี่ยวกับกิจการนานาชาติ วิเทศสัมพันธ์ และความร่วมมือกับต่างประเทศ ของมหาวิทยาลัย

โครงสร้างของศูนย์กิจการนานาชาติเดิมประกอบด้วย 3 ฝ่าย คือ ฝ่ายโปรแกรม (Program Division) แบ่งเป็น 4 งาน รับผิดชอบดูแลและประสานงานความร่วมมือกับต่างประเทศในภูมิภาคต่างๆ ฝ่ายพิธีการ สารสนเทศ และวิเทศสัมพันธ์ (Protocol, Information and Public Relations Division) แบ่งเป็น 2 งาน รับผิดชอบดูแลงานสารสนเทศ และรับรองแขกจากมหาวิทยาลัย สถาบันการศึกษา องค์กรต่างๆ จากต่างประเทศ รวมทั้งบริการด้านหนังสือเดินทางและวีซ่า และ ฝ่ายธุรการ (Administrative Division) ดูแลรับผิดชอบกิจการภายในของศูนย์ฯ

ปัจจุบัน โครงสร้างองค์กรได้มีการเปลี่ยนแปลงไป ดังจะปรากฏต่อไปในหัวข้อโครงสร้างองค์กรและการบริหาร

## วิสัยทัศน์

มุ่งสนับสนุนและส่งเสริมภารกิจด้านความร่วมมือต่างประเทศของมหาวิทยาลัยในทุกด้านเพื่อ ความเป็นมหาวิทยาลัยชั้นนำของประเทศไทยและชั้นนำของเอเชีย

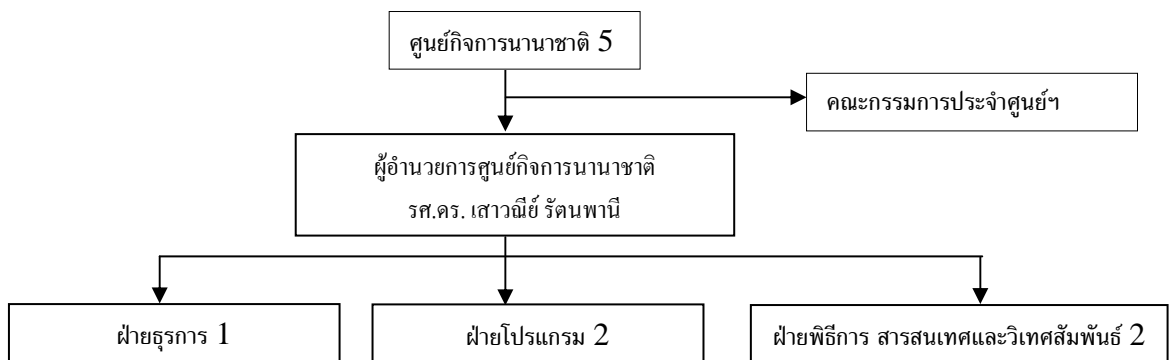
## พันธกิจ

สนับสนุน ส่งเสริม และอำนวยความสะดวกในการติดต่อ ประสานงานความร่วมมือกับ ต่างประเทศให้กับสำนักวิชา สาขาวิชา ศูนย์ สถาบัน และทุกส่วนงานในมหาวิทยาลัยเพื่อเสริมสร้างขีด ความสามารถทางวิชาการเพื่อให้สามารถเป็นมหาวิทยาลัยชั้นนำของประเทศไทยและชั้นนำของเอเชีย

## โครงสร้างองค์กรและการบริหาร

โครงสร้างองค์กรปัจจุบันของศูนย์กิจการนานาชาติประกอบด้วยผู้อำนวยการ (รองศาสตราจารย์ ดร. เสาวณีษ์ รัตนพานิช รองอธิการบดีฝ่ายวิชาการ รักษาการแทนผู้อำนวยการ) เจ้าหน้าที่บริหารงานทั่วไปในฝ่ายโปรแกรม 2 คน และเจ้าหน้าที่บริหารงานทั่วไปในฝ่ายพิธีการ สารสนเทศ และวิเทศสัมพันธ์ 2 คน และพนักงานธุรการ 1 คน

ศูนย์กิจการนานาชาติอยู่ภายใต้การกำกับดูแลของรองอธิการบดีฝ่ายวิชาการ ปัจจุบันรักษาการแทนผู้อำนวยการศูนย์ฯ โดยมีคณะกรรมการประจำศูนย์กิจการนานาชาติ กำกับดูแลด้านนโยบายในการดำเนินงาน โครงสร้างจัดองค์กรของศูนย์ฯ สามารถเขียนเป็นแผนผังโครงสร้างองค์กรได้ดังต่อไปนี้



พ.ธุรการ 1

1. (ป-248) น.ส. ณัฐรา พันธุ์ยาง

จ. บริหารงานทั่วไป (2)

1. (ป-578) นางมณฑนา ทยารธรรม  
2. (ป-516) นางสาวพร กิ่งนอก

จ. บริหารงานทั่วไป (2)

1. (ป-517) นางสุพมาลย์ ขำพิศ  
2. (ป-519) นางสาวกรณิการ์ ไหมยะ

## บุคลากร

ศูนย์กิจการนานาชาติมีบุคลากรจำนวน 5 คน ตำแหน่งเจ้าหน้าที่บริหารทั่วไป 4 คน และพนักงานธุรการ 1 คน โดยเจ้าหน้าที่บริหารงานทั่วไป 2 คน รับผิดชอบงานในฝ่ายโปรแกรม และอีก 2 คน รับผิดชอบงานในฝ่ายพิธีการ สารสนเทศและวิเทศสัมพันธ์ อีกหนึ่งคนเป็นพนักงานธุรการ แยกตามวุฒิการศึกษา ดังนี้

จำนวนบุคลากร	รวม	วุฒิการศึกษา			
		ต่ำกว่าป.ตรี	ป.ตรี	ป.โท	ป.เอก
1. สายวิชาการ	-	-	-	-	-
2.สายปฏิบัติการวิชาชีพและบริหารทั่วไป	5	1	2	2	-
รวม	5	1	2	2	-

## คณะกรรมการประกันคุณภาพการศึกษาประจำหน่วยงาน

มหาวิทยาลัยฯ แต่งตั้งคณะกรรมการประกันคุณภาพการศึกษาประจำหน่วยงานต่างๆขึ้น เมื่อวันที่ 16 กุมภาพันธ์ พ.ศ. 2549 โดยมีหน้าที่ดังต่อไปนี้

1. จัดทำหรือปรับปรุงตัวชี้วัดในการประกันคุณภาพการศึกษาของหน่วยงาน
2. จัดทำรายงานการประเมินตนเอง (Self Assessment Report-SAR) ของหน่วยงาน
3. เตรียมความพร้อมของหน่วยงานเพื่อพร้อมรับการประเมินภายในและภายนอก
4. หน้าที่อื่นๆ ที่เกี่ยวกับการประกันคุณภาพการศึกษาตามที่มหาวิทยาลัยมอบหมาย

คณะกรรมการประกันคุณภาพการศึกษาประจำหน่วยงานของศูนย์กิจการนานาชาติ ประกอบด้วย

- |                                   |            |
|-----------------------------------|------------|
| 1. ผู้อำนวยการศูนย์กิจการนานาชาติ | ประธาน     |
| 2. นางสุขุมลย์ ขำพิศ              | คณะกรรมการ |
| 3. นางสุภาพร กิ่งนอก              | คณะกรรมการ |
| 4. นางสาวกรณิการ์ ไหมยะ           | คณะกรรมการ |
| 5. นางสาวณัฐฐา พันธุ์ยาง          | คณะกรรมการ |
| 6. นางมณฑนา ทยาธรรม               | เลขานุการ  |

**ปัจจัยและตัวชี้วัดในการประกันคุณภาพการศึกษา  
ประจำหน่วยงานของศูนย์กิจการนานาชาติ**

**ปัจจัย** 1 ปณิธาน วิสัยทัศน์ และแผนปฏิบัติการประจำปี

**ตัวชี้วัด** 1.1 แผนปฏิบัติการประจำปีมีความสอดคล้องกับปณิธาน และวิสัยทัศน์

**ระดับผลการประเมิน**

มีความสอดคล้องมากที่สุด	มีค่าเท่ากับ	5
มีความสอดคล้องมาก	”	4
มีความสอดคล้องปานกลาง	”	3
มีความสอดคล้องน้อย	”	2
มีความสอดคล้องน้อยที่สุด	”	1

รายการ	รายละเอียดของตัวชี้วัด
<b>ชื่อของตัวชี้วัด</b>	แผนปฏิบัติการประจำปีมีความสอดคล้องกับปณิธาน และวิสัยทัศน์
<b>วัตถุประสงค์ของตัวชี้วัด</b>	เพื่อประเมินแผนปฏิบัติการประจำปีของหน่วยงานว่ามีความสอดคล้องกับปณิธานและวิสัยทัศน์ในระดับใด
<b>สูตรในการคำนวณ</b>	-
<b>หน่วยที่ใช้วัด</b>	-
<b>คำอธิบาย</b>	ศูนย์ฯ ประเมินความสอดคล้องของแผนปฏิบัติการประจำปีกับปณิธานและวิสัยทัศน์ของศูนย์ฯและมหาวิทยาลัย และส่วนส่งเสริมวิชาการนำผลของหน่วยงานมาเฉลี่ยเป็นภาพรวมทั้งมหาวิทยาลัย
<b>ผู้ให้ข้อมูล</b>	ศูนย์กิจการนานาชาติ
<b>ความถี่ในการเก็บข้อมูล</b>	ทุกปีงบประมาณ

ปัจจัย 1. ปณิธาน วิสัยทัศน์ และแผนปฏิบัติการประจำปี

ตัวชี้วัด 1.2 การปฏิบัติงานตามแผนปฏิบัติการประจำปี

**ระดับผลการประเมิน**

มีการปฏิบัติงานตามแผนได้ครบตั้งแต่ 95% ขึ้นไป มีค่าเท่ากับ	5
มีการปฏิบัติงานตามแผนได้ครบ 85 - 94%	” 4
มีการปฏิบัติงานตามแผนได้ครบ 75 - 84%	” 3
มีการปฏิบัติงานตามแผนได้ครบ 65 - 74%	” 2
มีการปฏิบัติงานตามแผนได้ครบต่ำกว่า 65%	” 1

รายการ	รายละเอียดของตัวชี้วัด
ชื่อของตัวชี้วัด	การปฏิบัติงานตามแผนปฏิบัติการประจำปี
วัตถุประสงค์ของตัวชี้วัด	เพื่อประเมินประสิทธิภาพและประสิทธิผลในการแปรนโยบายสู่การปฏิบัติ
สูตรในการคำนวณ	สัดส่วนผลผลิตเทียบกับเป้าหมาย โดยคำนวณรวมทุกภารกิจและผลผลิตของศูนย์ฯ ซึ่งมีผลการปฏิบัติงานและน้ำหนักความสำคัญของแต่ละภารกิจ/ผลผลิตเท่าเทียมกัน
หน่วยที่ใช้วัด	ร้อยละ
คำอธิบาย	ประเมินจากการปฏิบัติงานตามแผนปฏิบัติการประจำปี จากผลการดำเนินงานตามภารกิจ
ผู้ให้ข้อมูล	ศูนย์กิจการนานาชาติ
ความถี่ในการเก็บข้อมูล	ทุกปีงบประมาณ



- ปัจจัย 2 สภาพแวดล้อม
- ตัวชี้วัด 2.1 บรรยากาศทางวิชาการ (ดูจากกิจกรรมที่จัด เช่น มีการจัดประชุมสัมมนาทางวิชาการ การเชิญผู้ทรงคุณวุฒิมาบรรยาย, การจัดกิจกรรมพัฒนาบุคลากร เป็นต้น)

**ระดับผลการประเมิน\***

- มีบรรยากาศทางวิชาการมากที่สุด (จัดกิจกรรมมากกว่า 15 ครั้ง/ปีขึ้นไป) มีค่าเท่ากับ 5
- มีบรรยากาศทางวิชาการมาก (จัดกิจกรรม 13 - 15 ครั้ง/ปี) ” 4
- มีบรรยากาศทางวิชาการปานกลาง (จัดกิจกรรม 10 - 12 ครั้ง/ปี) ” 3
- มีบรรยากาศทางวิชาการน้อย (จัดกิจกรรม 7 - 9 ครั้ง/ปี) ” 2
- มีบรรยากาศทางวิชาการน้อยที่สุด (จัดกิจกรรมน้อยกว่า 7 ครั้ง/ปี) ” 1

รายการ	รายละเอียดของตัวชี้วัด
ชื่อของตัวชี้วัด	บรรยากาศทางวิชาการ (ดูจากกิจกรรมที่จัด เช่น มีการจัดประชุมสัมมนาทางวิชาการ การเชิญผู้ทรงคุณวุฒิมาบรรยาย, การจัดกิจกรรมพัฒนาบุคลากร เป็นต้น)
วัตถุประสงค์ของตัวชี้วัด	เพื่อประเมินบรรยากาศทางวิชาการของศูนย์กิจการนานาชาติ
สูตรในการคำนวณ	ผลรวมของกิจกรรมทางวิชาการของหน่วยงานในรอบปีงบประมาณ
หน่วยที่ใช้วัด	ครั้ง/ปี
คำอธิบาย	จำนวนกิจกรรมที่หน่วยงานจัดเพื่อให้เกิดบรรยากาศทางวิชาการ เช่น จัดประชุมสัมมนาทางวิชาการ การเชิญผู้ทรงคุณวุฒิมาบรรยาย การจัดกิจกรรมพัฒนาบุคลากร เป็นต้น
ผู้ให้ข้อมูล	ศูนย์กิจการนานาชาติ
ความถี่ในการเก็บข้อมูล	ทุกปีการศึกษา

หมายเหตุ \* เช่นเดียวกับปัจจัย 13 ตัวชี้วัด 13.1 ของคู่มือประกันคุณภาพการศึกษาของ มทส

ปัจจัย 2 สภาพแวดล้อม

ตัวชี้วัด 2.2 จำนวนกิจกรรมนานาชาติที่เกิดขึ้นของมหาวิทยาลัย

ระดับผลการประเมิน\*

จำนวนกิจกรรมนานาชาติตั้งแต่ 60 ครั้ง ขึ้นไป/ปี	มีค่าเท่ากับ	5
จำนวนกิจกรรมนานาชาติ 50 - 59 ครั้ง/ปี	”	4
จำนวนกิจกรรมนานาชาติ 40 - 49 ครั้ง/ปี	”	3
จำนวนกิจกรรมนานาชาติ 30 - 39 ครั้ง/ปี	”	2
จำนวนกิจกรรมนานาชาติต่ำกว่า 30 ครั้ง/ปี	”	1

รายการ	รายละเอียดของตัวชี้วัด
ชื่อของตัวชี้วัด	จำนวนกิจกรรมนานาชาติที่เกิดขึ้นของมหาวิทยาลัย
วัตถุประสงค์ของตัวชี้วัด	เพื่อประเมินศักยภาพในการจัดกิจกรรมนานาชาติของมหาวิทยาลัย ซึ่งเป็นการเสริมสร้างศักยภาพและขีดความสามารถในการแข่งขันของมหาวิทยาลัยสู่ระดับนานาชาติ
สูตรในการคำนวณ	ผลรวมของกิจกรรมนานาชาติที่เกิดขึ้นของมหาวิทยาลัยในแต่ละปีการศึกษา
หน่วยที่ใช้วัด	ครั้ง/ปี
คำอธิบาย	กิจกรรมที่มหาวิทยาลัยจัด ที่แสดงถึงความเป็นนานาชาติ อาจรวมถึง กิจกรรมความร่วมมือทางวิชาการ และความร่วมมือทางศิลปวัฒนธรรมต่าง ๆ กับมหาวิทยาลัย /สถาบันในต่างประเทศ เช่น การแลกเปลี่ยนนักศึกษา อาจารย์ การจัดประชุม สัมมนา การบรรยายพิเศษ หรือการแสดงต่าง ๆ ที่ได้รับการสนับสนุนจากมหาวิทยาลัยหรือสถาบันจากต่างประเทศ
ผู้ให้ข้อมูล	สำนักวิชา ศูนย์กิจการนานาชาติ
ความถี่ในการเก็บข้อมูล	ทุกปีการศึกษา

หมายเหตุ \* เช่นเดียวกับปัจจัย 13 ตัวชี้วัด 13.4 ของคู่มือประกันคุณภาพการศึกษาของ มทส